

## Orașul Fetești

**Elena Herda**

Institutul de Studii Sud-Est-Europene

*Cercetarea privind evoluțiile sociodemografice ale orașului de câmpie Fetești a luat în atenție mai multe aspecte și dimensiuni geografice, demografice, sociale, economice, culturale și chiar istorice. În acest studiu se prezintă o parte a observațiilor noastre asupra unei perioade de un veac din istoria orașului Fetești. Cercetarea a fost realizată în 2003 în cadrul Facultății de Geografie a Universității București.*

### Poziția și localizarea așezării

Orașul Fetești e situat în sud-estul județului Ialomița, teritoriul său administrativ fiind mărginit de cel al comunelor Movila, Bordușani, Stelnică (nord-vest, nord și est) și Borcea (sud), dar și de județul Călărași (est, sud și vest). El se află în partea de sud-est a țării, între orașele București, de care-l despart 150 km, și Constanța, cel mai mare port românesc la Marea Neagră (situat la 80 km). Feteștiul se află pe cursul inferior al Dunării (sud-estul Europei Centrale), fluviu unit cu Rinul prin canalul Dunăre-Main. Coordonatele geografice ale așezării sunt: 44°24'54" latitudine nordică și 27°49'25" longitudine estică.

Orașul se găsește într-o zonă de contact dintre două unități naturale diferite din punctul de vedere al reliefului, cliimei, apelor etc., Câmpul Hagieni și Lunca Dunării. Această poziție între cele două zone naturale cu resurse variate și vecinătatea Dunării pot fi apreciate ca favorabile. Cu toate acestea, au existat o serie de factori geografici și istorici care au avut un rol restrictiv în dezvoltarea așezării. Câmpul Hagieni, parte a Bărăganului

propriu-zis, constituie unul dintre elementele care nu favorizează dezvoltarea așezării. Ion Simionescu (1937, 105) scrie că aici „ploile sunt rare. Câtă apă cade se afundă repede în pământ. Loessul, buretele care sugă apa, are o grosime de 30 m... Temperatura excesivă, vânturile care suflă fără piedică, adâncimea apei nu îngăduie traiul arborilor...”, dar nici al oamenilor, pentru că acest câmp a fost târziu locuit. Spre răsărit era Balta (zonă mlăștinoasă), cu un climat mai blând, dar supusă inundațiilor, iar dincolo de ea Dobrogea, stăpânită de turci mai multe secole.

Prin cucerirea independenței țării (1877) și reintegrarea Dobrogei între granițele României și prin construirea unor căi ferate și poduri feroviare, a crescut importanța așezării. Astfel, în a doua jumătate a secolului al XIX-lea s-a construit calea ferată dintre Fetești și Cernavodă, moment în care așezarea a început să se distanțeze de celelalte sate situate pe malul Borcei. În momentul de față, la Fetești se intersectează două căi ferate, una care leagă portul Constanța de sudul și vestul țării și alta care face legătura cu centrul și estul țării. Trebuie semnalat și drumul național 3B (Călărași-Giurgeni), cu autostrada

Fetești-Cernavodă, drumul național 3A (Lehliu-Fetești) și drumul județean 212 (Fetești-Țândărei).

Modernizarea magistralei feroviare în secolul al XX-lea, construirea autostrăzii București-Constanța, ce va lega portul Constanța de Europa Centrală, situarea Feteștiului în apropierea aeroportului militar de la Bărăganu, punerea în valoare a cursului Dunării la adevăratul său potențial pot duce în viitor la dezvoltarea economică și socială a orașului.

### Istoricul cercetării

Zona în care este situat orașul a constituit, în decursul timpului, obiectul unor studii și cercetări geografice de ordin general sau de detaliu. Ele cuprind aspecte legate în special de marile unități de relief, ce includ părți din teritoriul orașului. Cele mai numeroase lucrări sunt consacrate Câmpiei Bărăganului. Printre autorii care au scris despre valea Dunării se numără Grigore Antipa<sup>1</sup> și V. Morfeș<sup>2</sup>. Tot dintre primii geografi ce au cercetat regiunea se remarcă Emmanuel de Martonne<sup>3</sup>, care face în 1902, în lucrarea sa *La Valachie*, prima caracterizare a Bărăganului ca regiune naturală.

O importanță deosebită au și studiile geografilor români: *Die rumänische Steppe*<sup>4</sup> (1904) a lui Simion Mehedinți; *O fază în popularea Țărilor Românești* (1912), urmată de lucrarea de sinteză *Câmpia Română* (1915) aparțin lui George Vălsan<sup>5</sup>. Lucrările axate pe analiza fizică a regiunii se continuă cu cele ale lui Petre Coteș (1976) și Grigore Posea (1989), ultimul oprindu-se asupra estului Câmpiei Române, respectiv *Câmpia Bărăganului*.

Alte studii care au în vedere geografia fizică a Bărăganului sunt semnate de Ion Banu (1964), Vintilă Mihăilescu<sup>6</sup> (1971) – *Bărăganul, regiune geografică* – sau

Octavia Bogdan<sup>7</sup> (1980), care face analiza climatică a regiunii.

În ceea ce privește studiile de geografie a populației și geografie urbană, șirul acestora începe cu cel ale profesorului Vintilă Mihăilescu, care a publicat în *Buletinul Societății Regale Române de Geografie* din 1922 un studiu legat de populația și așezările omenești din Câmpia Română între anii 1853 și 1899. Lucrarea sa este urmată de cea a profesorului Victor Tufescu, care a editat în 1937 *Odăile. O fază recentă de populare a ținuturilor stepice de la răsărit de Carpați*.

Regiunea este analizată din punct de vedere demografic începând cu 1902 de către Emmanuel de Martonne în lucrarea *Cercetări privind distribuția geografică a populației în Valahia*; ea apare după ce, în 1897, Ion Provișanu publicase *Dicționarul geografic al județului Ialomița*, reprezentând sinteza a tot ce era cunoscut până la acea dată la nivel de județ. Informații statistice sunt oferite de recensămintele organizate de Dionisie Pop Marțian (1860), Leonida Colescu (1910), Sabin Manuilă (1930) sau Vladimir Trebici.

În domeniul geografiei istorice apare în 1956 lucrarea *Din geografia istorică a Bălților Ialomiței și Brăilei* a lui Ion Conea, care a încercat, printre altele, să găsească răspunsul la întrebarea privind locul de formare a poporului român, aducând argumente în favoarea ipotezei că etnogeneza s-a produs „în Câmpia Română a Dunării”, spre deosebire de ipoteza ce susține că poporul român s-a format „în regiunile de dealuri și munți ale Daciei”.

Dintre lucrările cu profil monografic, le amintim pe cele apărute sub semnătura lui Constantin Tudor, care în 1978 a publicat volumul *Fetești, străveche localitate în Câmpia Bărăganului*, urmat în 2003 de o primă monografie a orașului realizată de Dumitru Dubău<sup>8</sup>.

Parcurgerea bibliografiei consacrate orașului Fetești demonstrează că regiunea e însă puțin cercetată, o absență notabilă fiind cea a studiilor vizând: populația și modul de viață al acesteia, amenajarea teritoriului, poluarea aerului, valorificarea rațională și dezvoltarea durabilă a mediului. Totodată, valea Dunării, veche axă de populare a Bărăganului, ascunde încă mărturii arheologice valoroase care pot ajuta la refacerea trecutului istoric al zonei.

### **Originea oiconimului Fetești**

Originea oiconimului *Fetești* se pierde în negura vremurilor; legenda spune că tot mai mulți ciobani poposeau în zonă pentru a-și căuta o nevestă: „Se zice [...] că, prin acele vechi timpuri, ciobanii împrăștiați prin Câmpia Bărăganului veneau în acest sat să-și caute fete pentru însurătoare”. Mai târziu, apelativul inițial – derivat dintr-o poreclă cu conținut pornografic – s-a schimbat cu cel de *Fotești*<sup>9</sup>, devenit, la rândul său, *Fetești*. Lingviștii sunt de părere că mecanismul de formare a denumirii *Fetești* este *Fetești* < *Fetesca* < *Fetea* („*fata* cu sufixul *-ea*”). Pentru bătrânii locului, istoria așezării se confundă uneori cu istoria boierului Dudescu<sup>10</sup>. Astfel, se povestește că pământurile din jurul orașului le-ar fi aparținut Dudeștilor, care aveau o singură fată. La căsătoria ei, părinții i-au dat drept zestre jumătate din trupul de moșie, iar pe aceste terenuri s-a format un sat: „satul fetei”. Preotul Vasile susține că la baza formării termenului de *Fetești* stă cuvântul latin *fustis*, cu înțelesul de „pădure cu copaci groși”.

Inventarul toponimic de astăzi, în special denumirile cartierelor (Vlașca, Coloniști etc.), atestă strânsele legături dintre oraș și celelalte așezări din Câmpia Română. Denumirea cartierului Vlașca provine de la numele fostului județ Vlașca,

de unde se trăgeau primii locuitori din zonă. La fel, numele cartierului Coloniști, situat la nord de calea ferată, amintește de populația strămutată aici ca urmare a împrăștiării ei.

În ceea ce privește aria de răspândire a unor toponime, s-a constatat că oiconimele *Buliga*<sup>11</sup> și *Coloniști* nu se regăsesc în regiunile geografice învecinate; numele *Dudești*<sup>12</sup> este purtat de alte patru sate din România (două în Timiș, unul în Hunedoara și altul în Brăila); toponimul *Fetești* mai apare în județele Iași, Suceava și Vrancea, iar oiconimul *Vlașca* își găsește corespondentul în județul Teleorman.

### **Evoluția vetrei orașului**

Orașul Fetești este o așezare polifuncțională constituită prin concentrarea spațială a mai multor localități apărute în diferite perioade istorice. Martore peste timp ale acestei evoluții urbane sunt cele șase cartiere ale orașului, în trecut sate: Dudești, Fetești-Oraș, Fetești-Gară, Buliga, Vlașca și Coloniști.

Continuitatea populației autohtone pe meleagurile la care ne referim se leagă, fără îndoială, de resursele ecologice existente: vecinătatea râului Borcea și a Dunării bogate în pește; prezența pânzei freatice la adâncimi relativ mici; abundența lemnului de construcții oferit de întinsele păduri de odinioară.

Prima așezare atestată din vatra orașului actual a fost satul Fetești, fapt dovedit de un document oficial păstrat la Arhivele Statului din București. Acesta datează din 21 aprilie 1528 și este un hrisov prin care domnitorul Radu de la Afumați consfințește dreptul Mănăstirii Argeș de a stăpâni o parte din moșia și satul Fetești. Mai târziu, extinderea așezării și apariția altor nuclee de locuire s-a făcut spre sud-sud-est, la o distanță tot mai mare de apa Borcei, și spre nord. În acest mod au luat

naștere satul Dudești, amintit pentru prima dată în 1764, și Stelnica. În 1877, arealul cu cea mai mare densitate de locuire era localitatea Dudești, compusă din satele Dudești – cel mai mare –, Feteștii Noi (Scutari), Pădureanca și Afumați – cel mai mic, cu doar șapte familii de țigani.

Localitatea Buliga este consemnată în documentele de la începutul secolului al XIX-lea, perioadă de care se leagă și apariția celui mai mare și mai dinamic cartier al orașului, Fetești-Gară. Ulterior, ca urmare a împrumăturilor succesive, structura urbană s-a îmbogățit cu noi cartiere: Vlașca (1901) și Coloniști (1924) – „înghițit”, în cele din urmă, de Fetești-Gară. Vocația urbană a așezării este confirmată în 1934, când (prin Decizia nr. 15176 din 17 iulie a Ministerului de Interne) Feteștii e trecut în rândul orașelor.

Din punct de vedere administrativ, Feteștii a făcut parte, pe rând, din mai multe plase. Până la aplicarea structurii administrativ-teritoriale a Regulamentului Organic din 1832, el făcea parte din plasa Stelnica, împreună cu satul Dudești. Începând cu această dată, ambele sate trec în componența plasei Balta, cu capitala la Țândărei, situație care durează până în 1895, după care, pentru scurtă vreme, așezările sunt arondate plasei Borcea de Jos, cu reședința la Călărași.

În 1865, orașul devine reședința plasei cu același nume, funcție pe care o va păstra până în 1952, când, în conformitate cu noua organizare teritorială a României, plasele sunt desființate și înlocuite cu raioane.

## **Evoluția numărului de locuitori**

Câmpia Bărăganului a fost populată din cele mai vechi timpuri, fără însă ca densitatea medie a populației să înregistreze valori apropiate de cele atinse în celelalte zone ale Câmpiei Române. Cu totul alta

era situația la contactul acesteia cu valea Dunării, unde se aflau sate multe și vechi, printre care și Fetești și Dudești. Aici, locuitorii au găsit condiții ecologice favorabile, având ca ocupații de bază creșterea animalelor, pescuitul și vânătoarea, iar începând cu secolul al XIX-lea agricultura prin deștelenirea stepei.

În cataografia din 1837 a satelor din plasa Borcea se precizează că satul Buliga are 130 de locuitori, satul Păpurenii – 175, satul Fetești – 357, iar Dudești – 360 de locuitori, în total fiind consemnate 1.022 de persoane. În *Dicționarul geografic al județului Ialomița*, realizat în 1897, comuna rurală Fetești este trecută cu o populație de 1.236 de locuitori, înregistrați în urma recensământului din 1890. La censul din 1905 s-a constatat o triplare a populației (3.738), pentru ca după numai șapte ani, prin apariția unor noi cartiere – Fetești-Gară și Buliga –, să se atingă cifra record de 5.370 de locuitori.

Ritmul anual mediu de creștere a populației s-a situat, la rândul lui, pe un palier ascendent, înregistrând într-un interval de 36 de ani o creștere semnificativă, de la 1,86 în 1930 la 5,5 în 1966. Această evoluție rapidă s-a datorat apariției unor noi cartiere (Coloniști în 1924, prin împrumăturirea unor țărani aduși mai ales din județul Buzău), dar și concentrării de locuitori în cartierele mai vechi (Fetești-Gară, de exemplu, unde de la o populație de 1.131 de persoane se ajunge la 8.913).

Începând cu 1966, ritmul mediu anual de creștere a populației a scăzut continuu, atingând în unsprezece ani (din 1966 în 1977) o valoare de 2,5%, între 1977 și 1992 de 1,9% și între 1992 și 2002 de 0,3%. Tendința se explică printr-o ușoară scădere a numărului populației, de la 35.374 în 1992 la 34.076 în 2002.

Creșterea continuă a numărului de locuitori s-a datorat șanseii de a se găsi în calea

„drumului de fier” ce avea să unească Țara Românească cu Dobrogea și Marea Neagră. Această legătură, facilitată de podul Fetești-Cernavodă, a înlesnit schimburile comerciale și a dus la creșterea economică a țării. O dovadă convingătoare este faptul că Făcăenii, cea mai mare dintre toate așezările de pe malul apei, care, deși a cunoscut o creștere constantă, a ajuns în 1992 la 6.048 de locuitori.

Colonizările au constituit un alt element determinant în creșterea populației. La început mișcările migratorii au avut un caracter de grup, mai târziu fiind inițiate și controlate de stat, deoarece acesta urmărea ocuparea și cultivarea unor terenuri rămase nepopulate și necultivate. În Fetești cartierele apărute în urma colonizărilor sunt Vlașca (1901) și Coloniști (1924). Cei colonizați erau scutiți de impozite o anumită perioadă, li se dădea loc de casă și grădină în vatra satului, dar și

pământ la câmp, pe care erau obligați să-l cultive. Prin aceasta se urmărea asigurarea unor condiții bune de trai unor oameni lipsiți de resurse materiale.

Alte cauze ce stau la baza creșterii populației în așezările situate pe Borcea și, implicit, în Fetești sunt: fenomenul de transhumanță, încheiat cu stabilirea definitivă în aceste locuri a mocanilor împreună cu familiile lor; valorificarea resurselor ecologice ale Bălții Ialomiței atât de cei care locuiau aici, dar mai ales de ciobanii ardeleni; împrumutările din 1864, 1883, 1892 etc.; extinderea arăturilor în Bărăgan datorită desființării monopolului turcesc asupra comerțului exterior al Țării Românești. În ceea ce privește fenomenul de transhumanță, Feteștiul se găsește pe unul dintre drumurile mocanilor, în apropierea vadului de trecere peste Dunăre de la Hârșova.

Tabelul 1. Evoluția numărului de locuitori la nivelul cartierelor orașului din 1837 până în 2002 (Recensămintele populației, Direcția Județeană de Statistică Ialomița, Primăria orașului Fetești)

Localitatea	1837	1890	1905	1912	1930	1966	1977	1992	2002
Fetești			1.697						
Dudești			2.041	4.899	5.353				
Buliga			–	471	676	1.129	1.187	1.168	1.174
Vlașca			–	–	–	1.574	2.009	1.996	2.168
Fetești-Oraș			–	–	–	9.796	8.680	8.421	8.195
Fetești-Gară			–	388	1131	8.913	15.615	23.789	22.539
Total	1.022	2.739	3.738	5.370	7.160	21.412	27.491	35.374	34.076

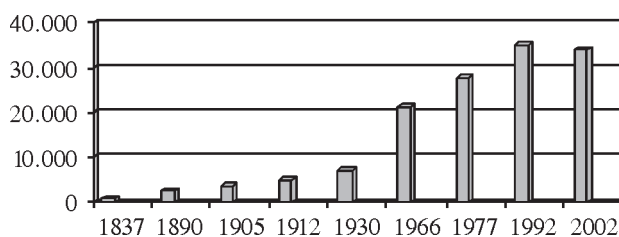


Fig. 1. Evoluția numărului de locuitori în orașul Fetești din 1837 până în 2002

Analiza rezultatelor recensămintelor din 1837, 1890, 1905, 1912, 1930, 1966, 1977, 1992 și 2002 evidențiază o scădere continuă a numărului de locuitori în Fetești-Oraș (partea cea mai veche a Feteștiului); o creștere în Fetești-Gară (cel mai dinamic cartier din punct de vedere economic, dar și cel mai nou); o menținere a populației cartierului Buliga și o sporire a populației cartierului Vlașca (de la 1.574 de locuitori în 1966 la 2.168 în 2002).

### Densitatea și repartiția populației în vatră

Densitatea medie a populației, exprimată prin raportul dintre populația orașului și suprafața acestuia, a înregistrat fluctuații datorate micșorării suprafeței administrative a orașului și creșterii numărului de locuitori. În acest context, valoarea atinsă a fost de 27,2 locuitori/km<sup>2</sup> (în 1997) și 41,6 locuitori/km<sup>2</sup> (în 2000). Cartierul cel mai dens populat e Fetești-Gară, cu peste 90 locuitori/km<sup>2</sup>, iar densitatea cea mai mică este în cartierul Buliga (23 locuitori/km<sup>2</sup>).

Densitatea agricolă, reprezentată de numărul locuitorilor pe unitatea de suprafață agricolă, a scăzut de la 4,5 locuitori/ha în 1997 la 4,1 locuitori/ha în 2000. Acest lucru s-a datorat scăderii suprafeței agricole, dar și a numărului populației.

Densitatea generală, calculată prin raportarea populației totale a orașului la suprafața totală administrată de oraș, a înregistrat în 1997 o valoare de 3,4 locuitori/km<sup>2</sup>.

### Evoluția principalilor indicatori demografici

#### Natalitatea

Creșterea sau scăderea ratei natalității (numărul născuților raportat la 1.000 de locuitori) este influențată de un complex

de factori sociali, economici, politici, culturali, în funcție de care, la nivelul țării și, implicit, la cel al orașului Fetești, au loc variații. Astfel, natalitatea a atins cele mai mari valori între 1966 și 1967 din cauza politicii demografice adoptate, care restrângea drastic avorturile; după 1990, valoarea indicelui s-a redus semnificativ în contextul intensificării mobilității populației și al îmbătrânirii acesteia.

La Fetești, valoarea cea mai mare a natalității (39,9‰) s-a înregistrat în anul 1967, iar cea mai mică (10,1‰) în 1995. Din tabelul 2 se observă cum rata natalității s-a menținut ridicată până în 1985, când înregistra o valoare de 20,2‰, în comparație cu 17,1‰ – natalitatea la nivel de județ – și 15,8‰ – la nivelul țării. Începând cu 1989, aceasta a început să scadă până în 1995, când a atins cea mai mică valoare (10,1‰).

Relansarea economiei și ridicarea nivelului de trai ar putea duce în viitor la

Tabelul 2. Rata natalității (1966-2000) (după Fișa localității Fetești, Institutul Național de Statistică Iași)

România	Județul Ialomița	Fetești	Anul
-	-	13,2	1966
-	-	39,9	1967
-	-	26,5	1970
-	-	18,0	1980
15,8	17,1	20,2	1985
16,0	18,6	19,8	1989
13,6	14,2	14,7	1990
11,9	12,0	11,6	1991
11,4	11,3	11,9	1992
11,0	12,2	12,7	1993
11,9	11,3	12,0	1994
10,6	10,9	10,1	1995
-	-	10,2	1996
-	-	11,0	1997
-	-	11,2	1998
-	-	11,8	1999
-	-	12,6	2000

creșterea ratei natalității, atât la nivelul țării, cât și al Feteștiului.

Tabelul 3. Rata mortalității (1966-2000) (după Fișa localității Fetești, Institutul Național de Statistică Ialomița)

România	Județul Ialomița	Fetești	Anul
-	-	4,4	1966
-	-	7,2	1967
-	-	8,6	1970
-	-	8,6	1980
10,9	10,9	7,2	1985
10,7	11,0	7,7	1989
10,6	11,5	8,4	1990
10,9	11,2	7,5	1991
11,6	12,2	9,1	1992
11,6	11,9	8,5	1993
11,5	14,0	10,9	1994
12,7	13,9	9,3	1995
-	-	9,2	1996
-	-	9,1	1997
-	-	9,6	1998
-	-	8,4	1999
-	-	7,4	2000

### Mortalitatea

În cadrul orașului analizat, mortalitatea a înregistrat variații între 4,4‰ în 1966 și 10,9‰ în 1996. Tendința generală a acestui indicator este să crească, motivele fiind îmbătrânirea populației și criza economică cu care se confruntă Feteștiul.

În tabelul 3 se observă că rata mortalității are valori mai scăzute în comparație

cu cea la nivelul județului sau al țării. Aceasta se menține în jurul valorii de 7-8‰ din 1967 până în 1993, după care crește la 10,9‰ în 1994. Din 1995 (9,3‰), valoarea indicatorului a început să scadă, ajungând în anul 2000 la 7,4‰. Se speră însă ca regresia să nu redea doar o situație de moment, ci să reflecte o tendință de lungă durată. Dacă acest lucru se realizează înseamnă că, într-adevăr, condițiile de viață și edilitar-sanitare din oraș s-au îmbunătățit, ele reprezentând factorii-cheie pentru o speranță de viață cât mai mare.

La nivelul structurii urbane a orașului, mortalitatea este mai mare în Fetești-Oraș, cel mai vechi cartier, caracterizat printr-o scădere a numărului de locuitori ca urmare a îmbătrânirii populației, dar și a migrației tinerilor în Fetești-Gară, zonă nouă și dinamică din punct de vedere economic.

### Sporul natural

Acesta e reprezentat prin diferența dintre numărul nașterilor și cel al deceselor. În Fetești, acesta oscilează în funcție de valorile natalității și mortalității, ajungând la 32,7‰ în 1967 – datorită valorii ridicate a natalității în acest an – și la 0,8‰ în 1995, din cauza scăderii natalității la 10,1‰ și a creșterii mortalității la 9,3‰. Valoarea de 0,8‰ este superioară celei județene și naționale, care se situează la 2,5‰.

În 2000, sporul natural a ajuns la 5,2‰ datorită creșterii natalității la 12,6‰ și scăderii mortalității de la 9,3‰ în 1995 la 7,4‰ în 2000.

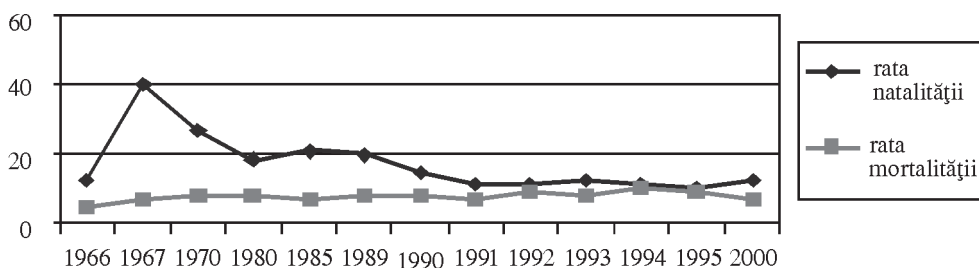


Fig. 2. Bilanțul natural al populației în orașul Fetești (1966-2000)

În concluzie, numărul populației orașului crește foarte lent, pe seama unei natalități reduse și a unei mortalități în scădere, ceea ce va avea urmări sociale și economice nefavorabile pe termen lung.

### **Mortalitatea infantilă**

Este un indice important al civilizației și educației sanitare. El se menține în prezent la un nivel ridicat, deși înregistrează o ușoară tendință de scădere.

La Fetești, valoarea cea mai ridicată a mortalității infantile s-a înregistrat în 1990 (51,2‰), an în care a reprezentat totodată un vârf național al fenomenului pentru perioada 1985-1995. În același interval s-a consemnat o creștere asemănătoare a mortalității infantile și la nivel de județ (46,7‰).

Cea mai mică valoare a mortalității infantile s-a înregistrat în 1994 (11,6‰); situația necesită un studiu detaliat al contextului în care s-a produs, cu atât mai mult cu cât cu doar un an înainte valoarea indicatorului aflat în discuție era de 41,3‰.

### **Fertilitatea**

Reprezintă numărul de născuți vii raportat la populația feminină de vârstă fertilă cuprinsă între 15 și 49 de ani.

În 1989, la nivelul țării, rata totală de fertilitate era de 2,19‰, valoare superioară nivelului mediu de înlocuire a generațiilor (2,15‰). Începând cu 1990, valorile ratei au cunoscut o scădere continuă, situându-se sub pragul de înlocuire.

La Fetești, rata fertilității în 1966 a fost de 0,05‰, iar în 1992 avea valoarea apropiată de cea menționată anterior, respectiv 0,04‰. Valorile de referință s-au calculat prin raportarea a 283 de născuți vii la o populație feminină de vârstă fertilă de 5.199 de persoane în 1966, respectiv 427 de născuți vii la o populație feminină fertilă de 9.476 de persoane în 1992. Calculele statistice demonstrează că, după 1992, rata fertilității s-ar fi instalat pe un trend negativ, în condițiile în care numărul femeilor de vârstă fertilă rămânea la o valoare apropiată de cea din 1992.

Tabelul 4. Rata mortalității infantile (1985-1995) (după *Planul Urbanistic General al municipiului Fetești – județul Ialomița*, vol. I, 2000)

Anul	1985	1989	1990	1991	1992	1993	1994	1995
Fetești	34,7	29,5	51,2	40,0	25,8	41,3	11,6	21,8
Județul Ialomița	35,7	37,8	46,7	33,2	35,1	29,1	31,6	33,3
România	25,6	26,9	26,9	22,7	23,3	23,3	22,2	22,3

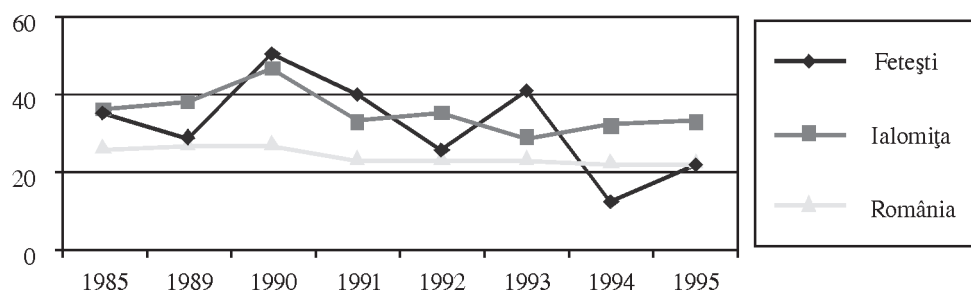


Fig. 3. Rata mortalității infantile (1985-1995)

## Indicele de instabilitate a cuplurilor

Stabilitatea familiilor constituie o caracteristică a comportamentului demografic și poate fi exprimată prin raportul dintre numărul de divorțuri și numărul de căsătorii. Indicele de instabilitate a cuplurilor a fost influențat, pe de o parte, de existența unor taxe fiscale ridicate pentru divorțuri și, pe de altă parte, de concepția morală asupra familiei, de nivelul de cultură, de religie, de tipul de activitate economică și de situația materială a cuplurilor etc.

În tabelul 5 se observă că în anii analizați acest indice a variat mult, menținându-se, în general, la un nivel ridicat. Valoarea minimă a acestuia s-a înregistrat în 1967, când indicele a fost, practic, nul datorită lipsei divorțurilor. Maximul s-a înregistrat în 1994 (0,289), când numărul divorțurilor în Fetești a fost de 71 și cel al căsătoriilor de 245.

Valorile din ceilalți ani se mențin totuși la un nivel ridicat, pentru că este vorba despre un mediu urban unde divorțialitatea se situează întotdeauna la un nivel mai mare decât în mediul rural învecinat, cu toate că în localitate concepția morală tradițională asupra familiei e bine înrădăcinată.

Unul dintre factorii care au facilitat instabilitatea familiei a fost absența educației religioase a tinerilor (în orașe mai ales) în perioada comunistă, renunțarea tot mai des, în mediul urban, la căsătoria religioasă, la botezul nou-născuților. Aceasta mai ales în rândurile membrilor de partid și ale noilor colectivități muncitorești formate din tineri veniți din sate și instalați

în jurul fabricilor și micii industrii urbane. Valorile moral-religioase de la baza familiei au dispărut, iar mentalitatea cuplurilor s-a modificat în timp în defavoarea stabilității familiei.

Un alt factor care a influențat și pozitiv, și negativ familia l-a constituit intensificarea activității economice a orașului – crearea unor platforme industriale, fabrici de confecții și de conserve etc. Această evoluție a atras mai ales femeile tinere în spațiul activității economice publice, ceea ce le-a modificat mentalitatea legată atât de statutul lor social, cât și de independența materială față de soț. Criza locuințelor în mediul urban în primele decenii ale regimului comunist a provocat conflicte dure pentru obținerea unei „repartiții” pentru casă; repartitia se făcea prin intermediul fabricii, deci femeile erau adesea titulare, devenind, astfel, „cap de familie”. Independența materială și egalitatea socială dobândite de ele au contribuit mult la modificările pe plan mental, inclusiv în problemele legate de familie.

Problema stabilității s-a pus în termeni raportului indirect a două componente principale ale comportamentului demografic: nupțialitatea și divorțialitatea. Aceștia sunt indicatori ce pot explica variațiile teritoriale ale comportamentului demografic al populației. Rezultanta lor rămâne stabilitatea cuplurilor și a familiei, cu urmări în procesul mișcării naturale a populației.

### Nupțialitatea

Exprimată ca numărul de căsătorii raportat la mia de locuitori, oferă o imagine a

Tabelul 5. Indicele de instabilitate a cuplurilor în Fetești

Anul	1966	1967	1970	1980	1990	1991	1992	1993	1994	1995
Valoare indice*	11,8	0	4,8	14	11,9	24,1	17,4	21,8	28,9	24,0

\* Proportii la 100 de locuitori.

comportamentului uman din oraș, luând în considerare concepția religioasă, nivelul de cultură sau starea materială. În tabelul alăturat se observă cum rata de nupțialitate ajunge la 9,5‰ în 1991 și se menține la valori apropiate de aceasta și în ceilalți ani. În ultimul timp apare o ușoară scădere, poate din cauza noilor concepții privind căsătoria, dar în principal a lipsei mijloacelor materiale pentru întemeierea unei familii.

### **Divorțialitatea**

În comparație cu nupțialitatea, înregistrează valori mai reduse, situându-se între 1‰ în 1966 (valoare apropiată de cea din 1990) și 2,3‰ în 1991.

### **Mișcarea migratorie**

Mobilitatea populației reprezintă o componentă importantă a dinamicii populației, ea fiind determinată, în sens ascendent sau descendent, de acțiunea unei serii de factori, precum resursele ecologice ale zonei, mediul de dezvoltare economică, organizarea și structura socială a comunității.

În tabelul 8 se observă cum, începând cu 1966, numărul sosiților a început să crească, atingând 23,4‰ în 1966; după această dată, din diferite motive, situația s-a deteriorat, astfel încât în 2002 ponderea

nou-veniților era de doar 7,5‰ din totalul populației rezidente.

În general, sporul migratoriu s-a menținut pozitiv, cu excepția anilor 1980 și 1990, când numărul celor plecați din oraș a depășit numărul sosiților. În 2002, bilanțul migratoriu a avut valoarea cea mai mică (-32,8‰), în timp ce în 1970 s-a înregistrat cea mai mare valoare a acestuia (5,0‰). Valoarea negativă a acestui indicator în ultimul an de recensământ a fost cauzată de plecările masive din localitate – 1.375 de persoane, număr care îl depășește cu mult pe cel al nou-veniților (258 de persoane). În tabelul 9 se pot observa valorile sporului migratoriu în cele cinci cartiere ale orașului.

În Fetești-Gară, numărul celor plecați este net superior celorlalte cartiere (24,8‰). Acesta este cartierul cel mai nou și, totodată, cel mai dinamic din punct de vedere economic și de aceea concentrează cea mai tânără populație a orașului. Acești tineri-adulți, cu vârste cuprinse între 20 și 40 de ani, sunt migranții principali, pentru că ei se pot adapta cu ușurință noilor condiții de viață. O altă cauză a deplasărilor în afara localității este nivelul de instruire a populației din cartier, știut fiind faptul că sunt antrenați în migrare în principal cei care ocupă un loc mai important pe scara socioprofesională. Alături de aceștia sunt cei fără un loc de muncă, mult mai numeroși în oraș (în 2002 erau 2.733 de persoane) și

Tabelul 6. Rata de nupțialitate

An	1966	1990	1991	1992	1993	1994	1995
Rata de nupțialitate*	8,6	9,4	9,5	8,6	7,9	6,7	6,7

\* Proportii la 1.000 de locuitori.

Tabelul 7. Rata de divorțialitate

An	1966	1990	1991	1992	1993	1994	1995
Rata de divorțialitate*	1,0	1,1	2,3	1,5	1,7	1,9	1,6

\* Proportii la 1.000 de locuitori.

Tabelul 8. Dinamica sporului migratoriu

Anul	1966	1967	1970	1980	1990	1991	1992	1993	1994	1995	2002
Sosiți*	23,4	19,9	17,4	9,7	19,1	11,3	12,5	8,9	12,4	16,8	7,5
Plecați*	18,9	17,0	12,4	13,4	29,0	9,9	9,4	8,1	8,3	12,5	40,3
Spor migratoriu	4,5	2,9	5,0	-3,7	-9,9	0,4	3,1	0,9	4,1	4,3	-32,8

\* Proportii la 1.000 de locuitori.

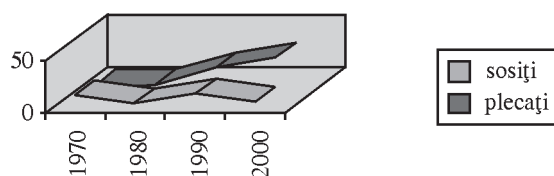


Fig. 4. Dinamica sporului migratoriu

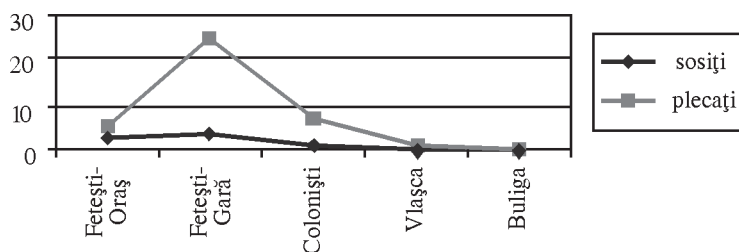


Fig. 5. Dinamica sporului migratoriu la nivelul cartierelor orașului în 2002

mai predispuși la migrație decât persoanele angajate.

Etnia trebuie luată în considerare atunci când ponderea anumitor persoane ce aparțin unei etnii înscrie valori mari și când se cunoaște tendința acesteia de a părăsi localitatea. Este cazul minorității romilor, care în 2002 număra 1.508 locuitori, aceștia constituind aproape întregul număr al celor plecați în străinătate în acest an (342 de persoane).

Un alt cartier în care sporul migratoriu are valori mari este Coloniști (-6,4‰), urmat de Fetești-Oraș cu -3,1‰, acesta din urmă fiind cel mai vechi cartier al orașului, cu o populație în scădere din cauza migrației acesteia în principal spre Fetești-Gară.

Tabelul 9. Sporul migratoriu la nivelul fiecărui cartier al orașului în 2002

Cartier	Sosiți*	Plecați*	Spor migratoriu
Fetești-Oraș	2,6	5,7	-3,1
Fetești-Gară	3,9	24,8	-20,9
Coloniști	0,9	7,3	-6,4
Vlașca	0,02	0,9	-0,88
Buliga	0,05	0,4	-0,35

\* Proportii la 1.000 de locuitori.

### Forme de mobilitate a populației

Evoluția economică a orașului a determinat o deplasare diurnă a populației atât din oraș către zonele învecinate, cât mai ales din satele vecine către unitățile industriale din oraș. Acest fenomen a cunoscut

o intensitate mare în perioada în care în oraș au fost construite câteva întreprinderi, silozuri, podul peste Borcea etc.

Astăzi, intensitatea acestuia s-a diminuat mult, în 1990 numărul navetiștilor fiind de doar 600 de persoane la un număr de 14.100 de salariați ai orașului.

Zilnic în oraș vin muncitori din satele apropiate: Ștefan cel Mare, Borcea, Bor-dușani, Făcăeni, Vlădeni, Stelnică, Movila și, în același timp, o parte din forța de muncă a orașului pleacă spre Centrala Nucleară de la Cernavodă și aeroportul de la Bărăganu. Un număr mic de specialiști se îndreaptă spre satele din jur, ca agronomi, profesori sau medici. Unele întreprinderi au organizat sisteme proprii de transport pentru navetiști (ISCIP, IPILF), alături de cursele de autobuz ce fac zilnic legătura dintre oraș și satele vecine.

Migrația săptămânală a antrenat în anul 2000 un număr de 200 de specialiști, ce aparțineau Grupului de Șantier „Poduri Dunărene” (GSPD) Fetești, spre diferite șantiere de construcții din țară (Cernavodă, Neptun, Nicolae Bălcescu, Otopeni, Fundulea, Cosmești).

Migrațiile interne temporare au orientat în același interval spre oraș 170 de persoane, pe fondul migrării unui număr de 294 de rezidenți spre alte localități din țară.

În fine, intensificarea migrațiilor internaționale, determinată în principal de factorul economic, a dus la plecarea a 184 de persoane pentru o perioadă nedeterminată de timp și a circa 158 de muncitori pentru perioade temporare. Numărul cetățenilor străini veniți în Fetești înainte de martie 2002 era de cinci persoane.

În concluzie, fără a se putea vorbi despre o migrare de proporții a locuitorilor orașului Fetești sau despre constituirea în alte spații a unor structuri urbane de tipul orașelor-dormitoare alcătuite din aceștia, reținem faptul că mobilitatea populației se realizează îndeosebi la nivelul

cohortei active dornice să-și găsească propriul stil de viață.

## Structura populației pe ramuri de activitate

Profilul economic al orașului Fetești încadrează așezarea în categoria celor cu funcții în sectorul secundar (industrie) și terțiar (servicii). Astfel, în 2000, serviciile au avut o participare de 59% la realizarea cifrei de afaceri locale, sectorul industriei și construcțiilor de 30%, restul revenind agriculturii.

În decursul timpului, proporția celor trei sectoare s-a modificat, în sensul că a scăzut ponderea populației ocupate în agricultură de la 49% în 1966 până la 11% în prezent și a crescut numărul celor care lucrează în sectorul terțiar, de la 34% în 1966 la 53% în 1992, ajungând la 59% în 2000. De asemenea, populația ocupată a crescut de la 8.577 persoane în 1966 la 13.893 în 1992. După recensământul din 2002 s-a constatat că tendința s-a inversat.

În 2002, cea mai mare parte a populației ocupate (8.047 de persoane) își desfășura activitatea în domeniul public (3.816), restul lucrând în domeniul privat (2.847). Deși în ultimii ani a scăzut evident ponderea populației ocupate în sectorul public în favoarea celui privat, se observă că populația bugetară continuă să domine piața forței de muncă. Numărul persoanelor inactive a crescut permanent, de la 12.835 în 1966 la 20.574 în 1992 și 23.397 în 2002. În 1992, populația inactivă era formată din elevi (6.761), preșcolari (5.074), pensionari (4.224) și casnici (4.515), adică din categoriile sociale întreținute. În 2002, numărul pensionarilor a crescut la 6.706, de asemenea, cel al persoanelor casnice a ajuns la 4.813, iar numărul preșcolarilor și elevilor a scăzut.

În viitor, serviciile trebuie să constituie un domeniu prioritar, fiind necesare completarea și modernizarea unităților de învățământ, sănătate, finanțe-bănci, asigurări, comerț, pază și curățenie, prestări servicii etc.

În sectorul primar trebuie valorificat potențialul agricol la un nivel mult mai ridicat decât cel actual, prin creșterea ponderii populației ocupate, având în vedere favorabilitatea condițiilor naturale de care dispune așezarea.

În al doilea sector de activitate trebuie încurajată industria de prelucrare a produselor agricole prin cuprinderea unui număr mult mai mare de persoane în această industrie alimentară, iar în cazul transporturilor este cunoscut faptul că Feteștiul constituie deja un important nod feroviar și rutier. De aceea, trebuie să se aibă în vedere realizarea unor dotări specifice turismului de tranzit.

În figura 6 se observă o evoluție în timp a celor trei sectoare de activitate între anii 1991 și 1996. În acest interval s-au constatat: o ușoară scădere a numărului populației ocupate în sectorul secundar, care în 1991 reprezenta 53%, pentru ca în 1996 să se situeze la 46%; o creștere a populației lucrative din sectorul terțiar (ajunsă la 36% în 1996); o menținere aproape constantă a celor ocupați în sectorul primar (între 15 și 20%).

## Șomajul

Orașul se confruntă cu o lipsă acută a locurilor de muncă, ceea ce a făcut ca numărul șomerilor să crească numai în doi ani de la 2.167 în 2000 la 2.733 în 2002.

Conform datelor furnizate de Agenția Județeană pentru Ocuparea Forței de Muncă Ialomița, numărul șomerilor înregistrați în oraș în decembrie 2001 era de

Tabelul 10. Ponderea femeilor în rândul șomerilor în decembrie 2001

Total șomeri plătiți	1.354	
dintre care femei	611	45,1%
Muncitori	766	
dintre care femei	240	31,3%
Persoane cu studii medii	552	
dintre care femei	357	64,6%
Persoane cu studii superioare	36	
dintre care femei	14	38,8%

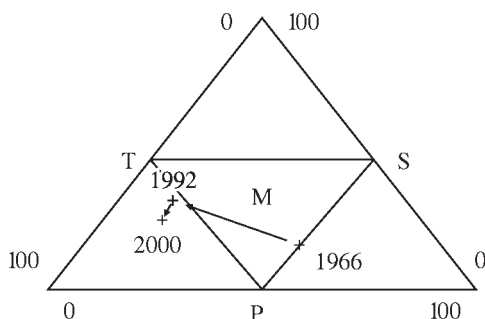


Fig. 6. Modificarea funcțiilor orașului Fetești

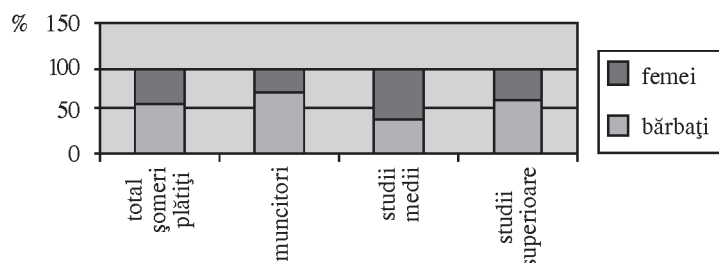


Fig. 7. Ponderea femeilor în rândul șomerilor (2001)

2.497, dintre care doar 1.354 beneficiau de indemnizații. În rândul șomerilor, alături de persoanele cu studii medii existau și 36 cu studii superioare.

Din numărul total al șomerilor, în 2001, numărul femeilor este aproape egal cu cel al bărbaților, el fiind de 1.222 de femei la 1.275 de bărbați. După cum se observă în tabelul 10, din numărul total al șomerilor plătiți femeile reprezintă 611 persoane, în rândul muncitorilor există doar 240 de femei, iar în cazul șomerilor cu studii, femeile sunt în număr de 371.

### Structura pe grupe de vârstă și sexe

Analiza structurii pe grupe de vârstă oferă informații cu privire la potențialul de forță de muncă deținut de populația activă. În cazul orașului Fetești, grupa de vârstă tânără, cuprinsă între 0 și 19 ani, deținea la nivelul anului 1966 o pondere de 38,8% din totalul populației (21.412 locuitori); în 1992, valoarea indicatorului se situa în jurul pragului de 34,9% din numărul total (35.374 de locuitori). Fenomenul se explică, în general, prin scăderea natalității și prevede îmbătrânirea populației. De asemenea, nu trebuie pierdut din vedere că cea mai mare parte a populației tinere se află încă în întreținerea părinților, deși tot mai mulți tineri desfășoară deja o activitate, cu mult timp înainte

de a atinge vârsta minimă legală pentru muncă.

În cazul populației adulte (20-65 de ani), valorile statistice indică o creștere a ponderii acesteia de la 56,2% în 1966 la 58,2% în 1992; la fel și în ceea ce privește grupa vârstnică (locuitori de peste 60 de ani), în cadrul căreia s-a înregistrat o creștere a ponderii acestora de la 4,7% în 1966 la 6,7% în 1992.

Recensământul populației corespunzător anului 2002 urmărește același recul demografic de ansamblu. Conform acestuia, ponderea populației tinere scade, ajungând la o valoare de 27,4%, în timp ce populația adultă (63,5%) și cea vârstnică (9,1%) accentuează tot mai mult procesul de îmbătrânire a populației orașului.

Analiza structurii pe sexe a populației orașului Fetești reflectă schimbările demografice, economice și de practici sociale cunoscute de membrii acesteia pe durata ultimelor trei decenii ale secolului trecut. Astfel, în 1966, populația masculină o depășea ca număr pe cea feminină aproape la toate grupele de vârstă – cu excepția categoriei 15-19 ani și a celei de peste 65 de ani –, pentru ca în 1992 și 2002 să se înregistreze un reviriment al populației feminine. Faptul este explicat de specialiști prin neparticiparea femeilor la activități profesionale cu risc mare de accidentare sau, fapt confirmat statistic, prin speranța de viață mai mare a acestora.

Tabelul 11. Valorile în procente corespunzătoare celor trei mari grupe de vârstă la nivelul cartierelor orașului

Cartierele orașului	0-19 ani		20-65 de ani		> 65 de ani	
	masculin	feminin	masculin	feminin	masculin	feminin
Fetești	3,52	3,49	7,19	7,22	1,16	1,70
Buliga	0,40	0,43	1,06	1,08	0,18	0,29
Fetești-Gară	8,86	8,49	21,03	22,1	2,17	3,04
Vlașca	1,21	0,94	1,89	1,87	0,21	0,33
Total	13,99	13,35	31,17	32,27	3,72	5,36

Tinerii de gen masculin (0-19 ani) sunt superiori numeric sexului opus, pentru ca în cazul populației adulte și vârstnice să predomină populația feminină (31,17% bărbați/32,27% femei, respectiv 3,72% bărbați/5,36% femei).

La nivelul structurilor administrative se constată că cele două sexe înscriu valori apropiate. Cu toate acestea se observă că procentul populației feminine este mai ridicat în cazul cartierului Fetești-Gară, aria-lul cu cel mai mare număr al populației active.

### Structura etnică

În urma comparării datelor obținute prin recensămintele din 1930, 1992 și 2002 se constată că în Fetești trăiesc 18 minorități etnice, cu efective variabile. În 1930, ponderea acestora era de aproximativ 3%, în 1992 de 3,9%, pentru a ajunge în 2002 la 4,8%.

Minoritatea cea mai numeroasă o reprezintă romii (țigani) care, datorită unei rate a natalității mult mai ridicate în comparație cu celelalte etnii, au cunoscut o creștere rapidă de la 157 persoane în 1930, la 1.294 în 1992 și 1.508 în 2002. În realitate, numărul romilor din localitate este mai mare, pe de o parte datorită nedeclarării lor ca aparținând acestei etnii, iar pe de altă parte datorită tendinței acestora spre migrare, atât internă, cât mai ales internațională. Numărul celor care au părăsit localitatea în 2002 pentru a pleca în străinătate este de 342 de persoane, iar al celor care s-au deplasat în altă localitate din țară este de 1.000 de persoane.

A doua minoritate o formează lipovenii, atrași în această zonă de condițiile mediului natural (apropierea Feteștiului de Balta Ialomiței și de Dunăre). La ultimul recensământ erau doar 47 de persoane,

însă în prezent numărul lor este în creștere (cu 7 persoane față de 1992).

Maghiarii constituie cea de-a treia etnie, cu un efectiv total de 14 persoane. În cadrul grupului se observă o scădere a numărului de membri de la 25 în 1992, la 14 în 2002. Trebuie amintiți apoi rușii (11), tătarii (7) și germanii (6), dar și câțiva evrei, turci, aromâni. Românii constituie populația majoritară; numărul lor a crescut de la 8.079 persoane (1930), la 33.990 (1992).

Pe ansamblul orașului, ultimul deceniu a adus cu sine o ușoară creștere în rândul minorităților etnice, cu 219 persoane, romii fiind majoritari (214) și totodată o scădere a numărului românilor cu 2.408 persoane. Pentru viitor se prevede o situație asemănătoare legată de creșterea numărului romilor și de scăderea numărului românilor și a celorlalte minorități. Credem că sunt necesare măsuri care să prevadă îmbunătățirea condițiilor de viață în oraș pentru toate categoriile.

Din compararea datelor din tabelul 11, privind numărul persoanelor aparținând fiecărei etnii la nivelul anilor 1930, 1992 și 2002, rezultă următoarele: numărul ungarilor a ajuns în 2002 la o valoare apropiată de cea a anului 1930, după ce aproape se dublase în 1992; grupul germanilor s-a diminuat drastic, ajungând în prezent la doar 6 persoane; cu o situație asemănătoare se confruntă evreii, prezenți cu 3 persoane în oraș; rușii au cunoscut o creștere lentă de la 2 persoane în 1930, la 11 în 2002; la fel și lipovenii, care astăzi formează un grup de aproximativ 47 de locuitori. Celelalte minorități dețin ponderi reduse care nu cunosc fluctuații. Printre acestea se numără: sârbii, turcii, tătarii, aromânii, macedonenii, sașii. Scăderea numărului membrilor unora dintre etnii se datorează în principal mobilității populației, pe când creșterea se asociază

cu stabilirea în oraș a unor noi minoritari, cum este cazul romilor.

## Structura confesională

Cele mai vechi lăcașe de cult de pe teritoriul orașului sunt o biserică de lemn din 1792 și o biserică zidită din 1884. Alături de Parohia Fetești-Oraș, s-a înființat, începând cu 1882, parohia Fetești-Dudești, formată din unirea a două biserici, cea care slujea satul Dudești și cea din Feteștii-Noi.

Creștinii ortodocși din cartierul Coloniști au avut o biserică începând din 1928, când preotul Grigore Petre și soția sa au ridicat o bisericuță din scânduri de brad. Între 1933-1934, biserica a fost mărită, însă între 1948 și 1970 nu s-au mai oficiat slujbe. După 1970, lăcașul a fost restituit cultului ortodox, la insistențele preotului Cristian Alexandru. În prezent a început construirea unei noi biserici de cartier.

Parohia Buliga funcționează din 1939, iar cea din cartierul Vlașca a fost construită în 1946. Slujbele ortodoxe din Fetești-Gară se țin în două biserici, iar cea de-a treia este în construcție.

Alături de ortodocși mai există: romano-catolici (al căror număr a scăzut de la 68 în 1992 la 57 în 2002); greco-catolici (al căror efectiv este de numai 5 persoane); bapțiști (77 persoane); adventiști de ziua a șaptea (157 de persoane) și pentecostali (28 de persoane) (vezi tabelul 12).

Din tabelul 12 se poate observa că, după 1989, au apărut în oraș noi grupe confesionale care sunt rezultatul libertății cultelor prin Constituția postcomunistă din 1992 și ne referim la: Martorii lui Iehova, pentecostali, evangheliști independenți. La fel se poate observa scăderea numărului unor grupuri confesionale existente de decenii, iar cauza acestor scăderi este migrația sau îmbătrânirea membrilor. Aceste fenomene nu au modificat totuși raportul dintre confesiunea majoritară – ortodoxă – și celelalte confesiuni.

Tabelul 12. Structura confesională

	1992	2002
Romano-catoloci	68	57
Bapțiști	33	77
Reformați	8	8
Greco-catolici	9	5
Creștini de rit vechi	5	15
Pentecostali	9	28
Evangheliști	–	1
Religia evanghelică independentă	–	3
Martorii lui Iehova	–	4
Mozaici	1	3
Musulmani	10	7
Adventiști de ziua a 7-a	104	159
Creștini după Evanghelie	9	1
Alte religii	10	7
Atei	18	11
Ortodocși	34.645	32.800
Total	34.929	33.186

## Note

1. Scrie despre Dunăre în studiile: *Regiunea inundabilă a Dunării: starea ei actuală și mijlocul de a o pune în valoare*, București, Institutul de Arte Grafice, 1910; *Pescăria și pescuitul în România*, București, Librăria Socec, 1916; *Dunărea și problemele ei științifice, economice, politice*, București, Librăria Cartea Românească și Pavel Suru, 1921.
2. Publică în 1927 articolul „Infiltrări românești dintr-o parte în alta a Dunărei, peste Balta Ialomitei”, *Buletinul Societății Române Regale de Geografie*, XLVI, București.
3. Unul dintre primele studii de geomorfologie realizate în România aparțin geografului francez Emmanuel de Martonne. Acesta se oprește și asupra Câmpiei Bărăganului în lucrarea sa *La Valachie. Essai de monographie géographique*, Paris, Armand Colin, 1902.

4. Publicat la Leipzig, 1904; în 1900, Simion Mehedinți înființează prima catedră de geografie la Universitatea din București și își începe activitatea de cercetare.
5. Deși Gh. Murgoci și Al. Dimitrescu-Aldem pun bazele studiului reliefului Câmpiei Române, totuși cel care a rămas în istoriografie drept cercetător de bază al acestei unități este George Vâlsan.
6. La Simpozionul de geografia câmpiilor (3-6 august 1970), Vintilă Mihăilescu prezintă studiul său *Bărăganul, regiune geografică*, publicat în anul următor la Tipografia Universității Timișoara.
7. Cel mai amplu studiu climatic al regiunii analizate este reprezentat de *Potențialul climatic al Bărăganului*, lucrarea Octaviei Bogdan, publicată la Editura Academiei, București, 1980.
8. La cererea Primăriei Fetești, profesorul de geografie Dumitru Dubău – cadru didactic la liceul teoretic din localitate – scrie *Monografia orașului Fetești*, o lucrare menită să facă cunoscută istoria și cadrul geografic în care a apărut și s-a dezvoltat orașul (Slobozia, Editura Star Tipp, 2003).
9. Formă întâlnită într-un document din 2 septembrie 1781 (Arhivele Statului București, Episcopia Argeș XXII/25, *apud* Dubău, 2003, 23).
10. Apare în documente abia la începutul secolului al XIX-lea (Dubău, 2003, 24).
11. Patronimul Buliga derivă din termenul *buligaie* – numele unei păsări – iar *bula* este „haină rea, zdrențuită”, dar mai înseamnă și „turcoaică” (Iordan, 1983).
12. Preotul pensionar Vasile A. Dumitru afirmă că denumirea satului provine de la regionalismul *dudești* cu sensul de „bălării” (dudău = cucută). După tradiția locului, cei dintâi locuitori ce „au bătut parul” localității Dudești au fost mocanii ardeleni care au așezat târlele de oi în poienile din acele „dudești” (Dubău, 2003).
13. Precizăm că cele mai vechi urme de locuire de pe teritoriul orașului au fost descoperite în zona extravilană, acolo unde între timp s-au format câteva văi torențiale (Cartierul Vlașca).
14. Perioada anilor '50 se caracterizează în planul mobilității teritoriale a populației prin intense migrații de persoane dinspre localitățile de rezidență spre zonele în care li se stabiliseră domiciliile obligatorii. Astfel, cu populație adusă din Banat, în Bărăgan au fost înființate 18 sate printre care și o localitate numită Valea Viilor. Ea se afla între Fetești-Oraș și Buliga, sus pe câmp unde acum este plantația de viță-de-vie a IAS Fetești (Arhiva Asociației Foștilor Deportati în Bărăgan, dosar 1, filele 36-37) – *Apud* Marineasca, V., Vighi, D., *Rusalii '51*, Timișoara: Editura Marineasca, 1994, 231 și Dubău, D., *Op. cit.*
15. La inițiativa Societății Române Regale de Geografie apare *Dicționarul geografic al județului Ialomița*, editat în 1897, la Tipografia și legătoria de cărți „Viitorul”, Târgoviște; satul Fetești apare la pp. 126-128.
16. Cartierul a început să se formeze în 1887, pe măsură ce avansau lucrările de construire a căii ferate Ciulnița-Fetești (inaugurată la 1 iulie 1887 – R. Bellu, 1999), după care a continuat să se extindă direct proporțional cu importanța altor lucrări executate în zonă (podul feroviar dintre Fetești și Cernavodă). Și astăzi cartierul Fetești-Gară reprezintă cel mai dinamic și mai populat (22.539) sector al orașului.
17. „Între anii 1890 și 1895 s-a construit uriașul pod, regele Carol I (fost până mai acum câțiva ani cel mai lung din Europa – 1928), între Fetești-Cernavodă, după planurile inginerului Anghel Saligny și lucrat tot de ingineri români (...)”, v. Culea D.A., *Dobrogea*, București: Editura Casei Școalelor, 1928, 231.
18. Datele statistice necesare calculării acesteia au fost preluate din *Planul Urbanistic General al municipiului Fetești*, vol. II, 1997.
19. Fenomenul de îmbătrânire demografică a populației României reprezintă o incontestabilă realitate a ultimului deceniu. Prezența sa, nu doar la nivelul anumitor structuri teritoriale, ci pe ansamblul teritoriului, trage un important semnal de alarmă cu privire la configurația pieței muncii și a educației în următorii ani.
20. Datele necesare calculării acestui indice sunt obținute de la Institutul Național de Statistică, Direcția Județeană de Statistică Ialomița.
21. *Ibidem.*
22. *Ibidem.*

23. Ca principale motive ce au condus la instalarea actualei stări de lucruri enumerăm : lipsa locurilor de muncă, condițiile precare de locuit asociate cu necesitatea investițiilor în acest domeniu, absența activităților sociale sau culturale menite să confere o identitate de grup.
24. Datele puse la dispoziție de Primăria orașului Fetești.
25. Realizată prin utilizarea datelor din : *Recensământul populației și locuințelor din 15 martie 1966*, vol. I, București, 1969, și *Recensământul populației și locuințelor din ianuarie 1992*, Comisia Națională pentru Statistică, București, 1992-1994, *Recensământul populației și locuințelor din ianuarie 2002*.
26. Dacă în 1936 numărul romilor era de 157, în 1992 cifra se multiplicase de aproape 10 ori (1.294 persoane).
27. Se crede că primii credincioși bapțiști au venit în Fetești din Transilvania odată cu construirea podurilor dunărene la sfârșitul secolului al XIX-lea. În 1938, aceștia au primit aprobarea de a-și construi un lăcaș de cult în cartierul Fetești-Oraș. În prezent, biserica are mai multe filiale, atât în Fetești, cât mai ales în satele vecine : Stelnica, Bordușani, Jegălia, Țândărei, Cegani, numărând circa 300 de membri care beneficiază începând cu 1999 de o biserică ce funcționează în cartierul Coloniști.

### Bibliografie

- Banu, A.C. (1964). *Bărăganul*. București : Editura Științifică.
- Colescu, L. (1905). *Recensământul general al populației României*. București : Institutul de Arte Grafice Eminescu.
- Conea, I. (1956). Din geografia istorică a Bălților Ialomiței și Brăilei. *Probleme de Geografie*, vol. IV, București.
- Conea, I. (1989). Ethnogenèse et écologie démographique. *Etudes et documents balkaniques et méditerranéens*, 14, Paris.
- Coteș, P. (1989). *Câmpia Română. Studiu de geomorfologie integrată*. București : Editura Ceres.
- Dubău, D. (2003). *Monografia orașului Fetești*. Slobozia : Editura Star Tipp.
- Iordan, I. (1983). *Dicționar de onomastică*. București : Editura Științifică și Enciclopedică.
- Manuilă, S. (1938). *Recensământul general din 29 decembrie 1930*. București.
- Martonne, Emm de. (1902). Recherches sur la distribution géographique de la population en Valachie. *Buletinul Societății Române Regale de Geografie*, XXIII, București.
- Mihăilescu, V. (1922). Studiul populației și așezărilor omenești din Câmpia Română (1853-1899). *Buletinul Societății Române Regale de Geografie*, XVI, București.
- Nestor, I. (1964). Les données archéologiques et le problème de la formation du peuple roumain. *Revista română de istorie*, 3.
- Pop Marțian, D. *Analele Statistice și Economice (1860-1962)*. București.
- Posea, G. (1989). Câmpia Bărăganului. *Terra*, XXI (XXII), 1, București.
- Proviianu, I. (1897). *Dicționar geografic al județului Ialomița*. București : Tipografia și le-gătoria de cărți „Viitorul” Elie Anghelescu.
- Simionescu, Ion. (1937). *Țara noastră*. București : Fundația pentru literatură și artă.
- Someșan, L. (1937). Harta regiunilor pastorale și drumurile oilor. În I. Simionescu. *Țara noastră*. București : Fundația pentru literatură și artă.
- Tudor, C. (1978). *Fetești, străveche localitate în Câmpia Bărăganului*. Slobozia.
- Tufescu, V. (1937). *Odăile. O fază recentă de populare a ținuturilor stepice de la răsărit de Carpați*. Brașov : Tipografia Astra.
- Vâlsan, G. (1912). O fază în popularea Țărilor Românești. *Buletinul Societății Române Regale de Geografie*, XXXIII, București.
- \*\*\* (1960). *Istoria României*, vol. I, București : Editura Academiei.
- \*\*\* (1979). *Demografia*. București : Editura Științifică și Enciclopedică.
- \*\*\* (1986). *Demografia teritorială a României*. București : Editura Academiei.
- \*\*\* (2001). *Buletin Trimestrial*, 4, Institutul Național de Statistică, Direcția Județeană de Statistică Ialomița.

\*\*\* (2002). *Fișa localității Fetești*, Institutul Național de Statistică, Direcția Județeană de Statistică Ialomița.

**Abstract**

*The present research, concerning the socio-demographic developments of Fetești (Ialomița county), is focused on several dimensions : geographical, demographical, social, economical, cultural and even a historical one. The study presents some of our observations over a century of Fetești history. The research was made in 2003 within the University of Bucharest, the Faculty of Geography.*

Primit la redacție : mai 2005