

# Îmbătrânirea demografică și practică religioasă în România: 1990–2018

Mălina Voicu\*

Mădălina-Elena Manea\*\*

Institutul de Cercetare a Calității Vieții, Academia Română

**Abstract:** In Romania, as is the case in other Central and Eastern European states, there was a revival of religious practice after the fall of communism. In addition to the series of explanations proposed in the literature to understand this trend, we bring arguments for a hypothesis that starts from a demographic perspective. The main idea discussed in this paper is that the evolution of the population structure has consequences on its values and beliefs. In this article, we are looking at the evolution of the age structure of the Romanian population. As a result of improving life expectancy, decreasing fertility and a consistently negative net migration, there has been a steady increase in the share of the elderly in population in recent years. This article analyses the relationship between ageing population and religious practice in Romania after 1989. Based on data from 22 opinion polls and administrative data, using correlation analysis specific to small samples, we show that there is a positive association between population ageing and church attendance during the reference period. This association is also preserved when we consider factors suggested by alternative hypotheses, such as the economic situation of the elderly and the economic context of Romania at different moments during the period considered here.

**Keywords:** *Religious practice; post-communism; population ageing; migration.*

**Cuvinte-cheie:** *practică religioasă; postcomunism; îmbătrânirea populației; migrație.*

Îmbătrânirea populației este un fenomen cu care se confruntă statele puternic industrializate, cu nivel de dezvoltare socioeconomic ridicat. În România, problema îmbătrânirii populației a devenit de interes pentru cercetarea științifică și pentru decidenții politici în perioada postcomunistă. Îmbătrânirea demografică și efectele ei asupra societății românești au fost analizate mai ales prin prisma efectelor pe care le are asupra forței de muncă, a economiei, precum și a politicilor și serviciilor sociale (Bodogai și Cutler, 2014). Cu toate acestea, interacțiunea dintre demografie și societate este una extrem de complexă (Bălașa, 2005),

schimbările demografice având efecte în toate sferele vieții sociale, politice și economice.

Structura demografică influențează nu numai forța de muncă disponibilă sau bugetul asigurărilor sociale, ci și cultura politică, participarea civică sau suportul față de statul bunăstării. Mare parte a literaturii sociologice arată că populația vârstnică tinde să fie mai conservatoare din punct de vedere politic (Danigelis, Hardy și Cutler, 2007), mai pasivă din punct de vedere civic (Jennings și Stoker, 2004) și favorabilă cheltuielilor sociale crescute, fiind beneficiara directă a beneficiilor și

---

\* Institutul de Cercetare a Calității Vieții, Academia Română, Calea 13 Septembrie nr. 13, sector 5, București. E-mail: malina.voicu@iccv.ro.

\*\* Institutul de Cercetare a Calității Vieții, Academia Română, Calea 13 Septembrie nr. 13, sector 5, București, Universitatea din București, B-dul M. Kogălniceanu, nr. 36–46, sector 5, București. E-mail: madalina.manea@cc.unibuc.ro.

serviciilor sociale furnizate de stat (Taylor-Gooby, 2001). Literatura de specialitate subliniază deci, relația dintre structura pe vârste a populației și atitudini, orientări de valoare și credințe. Lucrarea de față abordează relația dintre îmbătrânirea demografică și practica religioasă, în România, în perioada postcomunistă.

Studiile de sociologie a religiei raportează o revitalizare religioasă în societățile din Europa Centrală și de Est după căderea comunismului (Gautier, 1997; Tomka, 1995). În unele state, fenomenul a fost de scurtă durată, marcând ridicarea restricțiilor impuse de regimul comunist religiei și eliminarea efectelor „ateismului științific” din viața socială (Froese, 2008). Într-un număr limitat de societăți, printre care și România, revitalizarea religioasă a persistat, credințele și practicile religioase continuând să înregistreze un trend ascendent pe tot parcursul celor trei decenii scurse de la schimbarea regimului politic. Literatura furnizează explicații multiple pentru acest trend, opus secularizării care reprezintă scăderea importanței sociale a religiei (Wilson, 2000). Teoria secularizării asociază creșterea religiozității cu insecuritatea existențială datorată dificultăților economice apărute în decursul tranziției postcomuniste (Inglehart și Norris, 2004; Immerzeel și van Tubingen, 2011), științele politice leagă creșterea credințelor religioase de o nevoie de a umple vidul lăsat de abandonarea ideologiei comuniste (Inglehart, 2018) sau de recrudescența naționalismului care este însoțită de creșterea religiozității (Franklin Lytle, 1998; Merdjanova, 2000). Alți autori aduc dovezi empirice conform cărora persistența revitalizării religioase după anul 2000 este o caracteristică a societăților predominant ortodoxe (Brenner, 2016; Müller și Neundorf, 2012; Northmore-Ball și Evans, 2016), între care se numără și România.

Fără să nege validitatea explicațiilor menționate anterior, acest studiu analizează creșterea practicii religioase, mai precis a frecvenței bisericii, din perspectiva

schimbării structurii demografice a României. Folosind o serie de date de sondaj de opinie, provenind din 22 de studii care acoperă perioada 1990–2018, lucrarea se concentrează asupra variației în timp a frecvenței bisericii, analizând asocierea dintre structura pe vârste a populației și revitalizarea religioasă. Rezultatele analizelor realizate arată că evoluția practicii religioase în România este diferită de cea din societățile vestice. În România, cohortele tinere, socializate după căderea regimului comunist au o frecvență mai redusă a practicii religioase decât generațiile socializate în perioada precomunistă și în cea comunistă. Acest fapt ar trebui să conducă în mod normal la scăderea practicii religioase la nivelul societății pe măsură ce cohortele tinere le înlocuiesc pe cele vârstnice, așa cum s-a întâmplat în societățile vestice (Voas, 2009). Totuși, frecvența participării la slujbe religioase în România se înscrie într-un trend ascendent. În această lucrare, argumentăm că în România frecventarea bisericii este în creștere pe fondul îmbătrânirii demografice.

Acest articol contribuie la dezvoltarea literaturii în domeniu care caută să înțeleagă evoluția comportamentului religios în state postcomuniste, cu populație majoritar ortodoxă prin identificarea unor explicații alternative față de cele propuse de teoria secularizării. Ipoteza principală pe care o propunem are la bază o abordare inspirată din demografie și arată că practica religioasă este asociată cu îmbătrânirea demografică. Această asociere se păstrează și dacă ținem seama de mecanisme derivate din teoria secularizării, atunci când vorbim despre participarea cu o frecvență ridicată la slujbe religioase (săptămânal sau mai des). Rezultatele studiului arată că îmbătrânirea populației este asociată cu frecventarea bisericii indiferent de contextul economic mai larg sau de situația economică a grupului.

Lucrarea de față este compusă din patru secțiuni. Prima secțiune expune premisele teoretice ale studiului, făcând referire la mecanismele care conduc la schimbarea

socială în general și în sfera vieții religioase în special. Secțiunea de teorie abordează și evoluția demografică din România, în perioada ultimelor trei decenii, pe baza cărora elaborează ipotezele de cercetare. A doua secțiune introduce datele și metodele folosite în analiză, în timp ce a treia secțiune prezintă rezultatele analizelor. Secțiunea finală este dedicată concluziilor și recomandărilor pentru cercetări viitoare.

## Cadrul teoretic

### *Schimbarea socială: efecte ale vârstei, perioadei și cohortei*

Literatura sociologică indică trei mecanisme care contribuie la producerea schimbării sociale, la nivel agregat: înlocuirea generațiilor, modificarea contextului social, economic și politic și trecerea indivizilor de la un ciclu de viață la altul. Credințele și comportamentele religioase se supun aceluiași reguli și se modifică sub impactul celor trei mecanisme menționate anterior.

Efectul schimbării generațiilor asupra variației credințelor și practicilor religioase la nivel societal este strâns legat de socializarea timpurie (Kelly și De Graaf, 1997). Credințele și comportamentele religioase se învață în perioada socializării primare, în familie și apoi în școală. Un efect important îl au prietenii și nivelul general de religiozitate din perioada copilăriei (Müller, De Graaf și Schimdt, 2014). Astfel, cei care cresc în familii religioase și frecventează biserica de timpuriu au probabilitate mai mare ca la vârsta adultă să se afle printre cei activi din punct de vedere religios. De asemenea, cei socializați în societăți cu grad ridicat de religiozitate vor fi mai implicați religios când devin adulți.

Conform teoriei secularizării, dezvoltarea economică și socială experimentată de societățile din Europa și America de Nord, în ultimul secol, a dus la

scăderea importanței sociale a religiei (Norris și Inglehart, 2004) și a influenței pe care aceasta o are asupra societății. Procesul a fost unul gradual, astfel că fiecare cohortă a fost socializată într-un mediu din ce în ce mai puțin influențat de religie (Voas, 2009). Pe măsură ce cohortele vârstnice, cu grad ridicat de religiozitate datorat socializării timpurii în medii înalt religioase, au ieșit din populație, fiind înlocuite de cohorte cu socializare religioasă mai scăzută, nivelul general de religiozitate din societate a scăzut. Procesul de înlocuire a generațiilor a făcut ca, la nivel societal, să scadă treptat numărul celor care împărtășesc credințe religioase și frecventează biserica (Crocket și Voas, 2006).

În ciuda faptului că teoria valorilor afirmă că odată achiziționate în copilărie, credințele și valorile tind să rămână neschimbate pe tot parcursul vieții, studiile empirice au demonstrat că evenimentele istorice au impact asupra acestora (Argue, Johnson și White, 1999). De exemplu, credința și practica religioasă tind să crească în perioade de criză economică sau de conflicte sociale violente, atunci când supraviețuirea este amenințată și nivelul de insecuritate existențială este foarte crescut (Inglehart, 2018; Immerzeel și van Tubingen, 2011). În acest caz, efectele se resimt asupra tuturor cohortelor, care reacționează similar, indiferent de nivelul de socializare religioasă din copilărie. Practic, cursul istoriei poate să împingă nivelul practicii și credinței religioase în sus sau în jos, afectând în același fel toată populația, adică religiozitatea crește sau scade uniform la nivelul tuturor cohortelor, indiferent de efectele inițiale ale socializării primare.

Cel de-al treilea mecanism care duce la schimbări în ceea ce privește credința și practica religioasă este trecerea individuală de la un ciclu de viață la altul. Deși controversată, ideea corelației dintre îmbătrânire și creșterea nivelului credințelor și practicii religioase este susținută de date empirice (Argue, Johnson și White, 1999; Greeley, 2003; Miller și Nakamura, 1996).

Astfel, pe măsură ce se apropie de partea finală a vieții, indivizii încep să se preocupe tot mai mult de domeniul religios, pe de o parte pentru că nivelul lor de securitate existențială scade din motive biologice, iar pe de altă parte, pentru că au mai mult timp liber odată cu pensionarea (Azzi și Ehrenberg, 1975).

### ***Demografie și religie în România***

De la finele celui de-al Doilea Război Mondial până în prezent, România a experimentat o serie de schimbări care au dus atât la modificarea structurii demografice a populației, cât și la variații ale nivelurilor credințelor și practicilor religioase. Similar altor state din fostul bloc comunist, România a fost expusă pentru jumătate de secol unui proces de dublă secularizare (Meulemann, 2000; Need și Evans, 2001). Pe de o parte, este vorba de secularizarea care s-a produs ca rezultat al procesului de modernizare socială și economică din a doua jumătate a secolului XX. Pe de altă parte, regimul comunist a încercat să elimine religia din societate, impunând o secularizare forțată, prin eliminarea religiei din spațiul public și din școli, prin impunerea de interdicții legate de practica religioasă, prin interzicerea anumitor denominații religioase sau prin arestarea și persecutarea preoților și credincioșilor (Gheorghe, 2004). Astfel, la începutul anilor '90, de când există primele date empirice care permit comparații între țările din Estul și Vestul Europei, nivelul credințelor și practicilor religioase era mult mai scăzut în statele foste comuniste (Halman și Draulans, 2004). Însă lucrurile sunt nuanțate și, în timp ce în fosta Germanie Democrată și Cehia nivelul de secularizare era și continua să fie între cele mai ridicate din lume, Polonia se număra printre cele mai religioase societăți europene (Gautier, 1997; Wolf, 2008).

Potrivit datelor empirice, la începutul tranziției postcomuniste, nivelul de credință religioasă era în România mai ridicat decât în multe dintre statele foste comuniste, în timp

ce practica religioasă se afla la cote destul de reduse, comparabile cu cea din țările membre ale fostului bloc sovietic (Voicu, 2007). Primul deceniu de tranziție a dus la creșterea semnificativă atât a credinței religioase, cât și a practicilor religioase (Voicu și Constantin, 2012). Trendul ascendent continuă și după anul 2000, însă creșterea este mai puțin spectaculoasă, comparativ cu perioada 1990–1999, așa cum arată studiul citat. Același studiu relevă faptul că la începutul perioadei de tranziție existau diferențe semnificative între cohorte, cohortele tinere fiind mai puțin religioase decât cele vârstnice, nivelul maxim de religiozitate înregistrându-se în rândul cohortelor socializate înainte de perioada comunistă, care au crescut într-un context social puternic marcat de prezența religiei. Conform decompoziției de cohorte, trendul ascendent se datorează efectelor perioadei istorice și afectează toate cohortele. Perioada de după 2000, se caracterizează prin uniformizarea nivelului de religiozitate, diferențele între cohorte devenind ne semnificative. Din lucrarea citată reiese însă că cei născuți după 1980 și care au fost socializați predominant după căderea comunismului au totuși un nivel de religiozitate mai scăzut decât restul cohortelor, deși diferența nu este statistic semnificativă.

La aproape trei decenii de la căderea comunismului, în contextul în care societatea românească a experimentat un proces marcat de modernizare și dezvoltare economică și socială, este de așteptat ca religiozitatea să intre pe un trend descendent, specific societăților puternic dezvoltate, România făcând parte la ora actuală din grupul țărilor cu nivel de dezvoltare umană foarte ridicat, conform clasificării realizate de Programul Națiunilor Unite pentru Dezvoltare (UNDP, 2018). Pe baza teoriei secularizării se poate prezice că generațiile postcomuniste sunt semnificativ mai puțin religioase decât cele mai vârstnice fiind socializate într-un context modern, mai secular și în care insecuritatea existențială este redusă. De asemenea, redresarea economică este de așteptat să

producă efecte asupra întregii populații și să conducă la scăderea indicatorilor de religiozitate pentru toate cohortele.

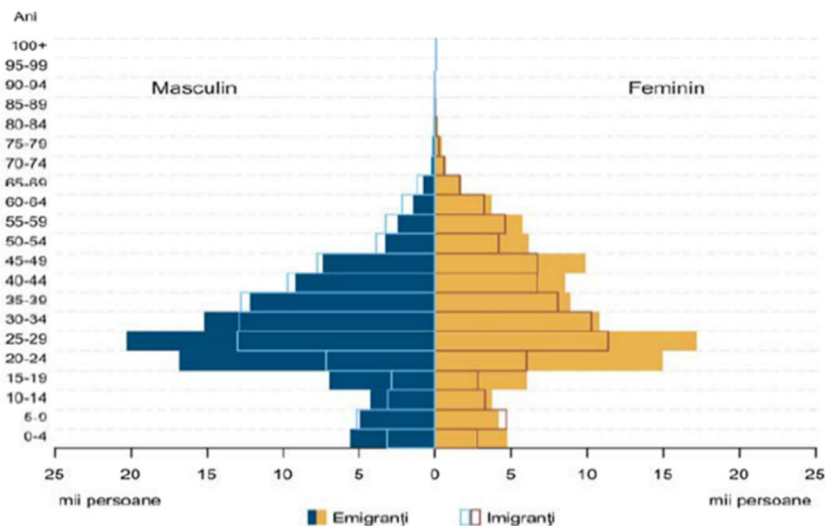
Cu toate acestea, evoluția structurii demografice a României este de așteptat să interfereze cu procesul de secularizare și să modifice trendul urmat de credințele și practicile religioase. Datorită nivelului mai scăzut de dezvoltare economică, comparativ cu societățile puternic industrializate din Vestul Europei, România avea la începutul anilor '90 o populație relativ tânără, 10% din populație depășind vârsta de 65 de ani în 1990, în timp ce statele care aparțin la ora actuală zonei Euro aveau în același an 14% din populație peste 65 de ani (Banca Mondială, 2018a). Vârsta medie la deces era de 69,59 ani în 1989 (Rotariu, Dumănescu și Hărăguș, 2017, 23), iar rata fertilității se situa în jurul valorii de 2,6, fapt datorat politicii pro-nataliste promovate de regimul comunist după 1966.

Anii tranziției și apoi integrarea în Uniunea Europeană au dus la schimbarea semnificativă a structurii demografice. Mortalitatea scade și speranța medie de viață crește, astfel că se ajunge la o vârstă medie la deces în total populație de 72,7 ani în 2011–2013 (Rotariu, Dumănescu și Hărăguș, 2017, 176), iar fertilitatea scade mult sub nivelul de înlocuire a generațiilor, plasându-se constant la valoarea ratei de fertilitate de 1,3 (Ghețau, 2007, 13). Acestor tendințe li se adaugă migrația externă masivă după anul 2000, care implică mai ales populația de sub 40 de ani. Conform lui Ghețau (2007, 5), 62% din numărul migranților fac parte din grupa de vârstă 20–39 ani, iar 15% din grupa de vârstă 0–19 ani. Această combinație dintre creșterea speranței de viață, scăderea fertilității și migrația externă masivă în rândul populației de vârstă tânără conduce la

accelerarea procesului de îmbătrânire demografică (Bodogai și Cutler, 2014), România recuperând rapid din decalajul față de statele din vestul Europei. Astfel că, în 2017, ponderea populației peste 65 de ani era de 20% în statele din zona Euro și de 17% în România.

În acest context, cohortele tinere care conform teoriei secularizării ar avea un nivel de practică și credință religioasă mai scăzut dispar din populație datorită migrației externe. Trendul semnalat de Ghețau în 2007 rămâne același și zece ani mai târziu, așa cum arată datele din Figura 1. Ponderea cea mai mare a migranților este în rândul celor din grupa de vârstă 19–40 de ani, adică exact cohortele tinere și cu religiozitate mai redusă. Chiar și atunci când luăm în considerare migrația de revenire, logica argumentului rămâne aceeași. Soldul migratoriu negativ cu valoarea absolută cea mai mare (indicând deci pierderea unui efectiv din populație) este înregistrat în rândul categoriei de vârstă 20–30 de ani, atât în cazul femeilor, cât și al bărbaților.

Creșterea ponderii populației de peste 65 de ani poate duce la creșterea religiozității prin două mecanisme. Similar celorlalte state europene, și în România nu crește numai ponderea celor peste 65 de ani, ci crește marcant și ponderea celor peste 80 de ani (Bălașa, 2005; Bodogai și Cutler, 2014), adică a celor care aparțin cohortelor socializate în perioada precomunistă, în care secularizarea atinsese în măsură redusă societatea românească și religia era prezentă atât în viața publică, cât și în cea privată (Voicu, 2007). Studiile anterioare arată că cei care aparțin generației „pre-comuniste” au avut mereu un nivel de religiozitate mai ridicat decât cohortele socializate în perioada comunistă.



**Figura 1:** Migrația internațională temporară de lungă durată pe sexe și grupe de vârstă, în anul 2017<sup>1</sup>

Un al doilea mecanism prin care îmbătrânirea populației influențează gradul de religiozitatea din societatea românească este cel de schimbare a ciclului vieții, de trecere de la viața de adult activ la cea de pensionar care trebuie să gestioneze psihologic ideea că se apropie de sfârșitul vieții, ceea ce conform literaturii duce la apropierea de religie (Argue, Johnson și While, 1999; Miller și Nakamura, 1996). În plus, datorită politicii de pensionare foarte timpurii practicate la începutul tranziției postcomuniste pentru a se evita creșterea șomajului (Zamfir, 1999), România are un număr de pensionari ridicat cărora nu le oferă prea multe șanse de implicare activă în societate, voluntariatul în rândul vârstnicilor fiind redus (Cutler, 2014). În schimb cultele religioase și mai ales Biserica Ortodoxă Română (BOR) oferă o gamă largă de activități de petrecere a timpului liber, cum ar fi pelerinaje și excursii cu caracter religios la prețuri mici (Voicu, în curs de apariție). La aceasta se adaugă serviciile sociale oferite de BOR la nivelul comunităților locale și care atrag populația vulnerabilă social, cum este cazul vârstnicilor din rural, către biserică.

Această combinație de factori sociali care influențează structura demografică a populației, având impact asupra credințelor și comportamentelor religioase, conduc la ipoteza că, *în România, creșterea religiozității este asociată cu procesul de îmbătrânire demografică*. Testăm această ipoteză de cercetare folosind metode de cercetare de tip cantitativ. Verificăm în același timp și două ipoteze ce pot fi considerate implicații ale teoriei secularizării: (1) *relația dintre îmbătrânirea demografică și creșterea religiozității este intermediată de vulnerabilitatea economică a vârstnicilor*; (2) *asocierea dintre îmbătrânirea demografică și creșterea religiozității este influențată de contextul economic*: ca în cazul populației generale, și vârstnicii vor avea mai des comportamente religioase în situații de recesiune economică.

## Date și metode de cercetare

Pentru a testa ipotezele privind legătura dintre îmbătrânirea populației și creșterea frecvenței practicilor religioase în România, folosim date administrative și sondaje de

opinie puse împreună în acest scop. Datele sunt preluate din 22 de sondaje naționale și internaționale (N=22), fiind culese în perioada 1990–2018<sup>2</sup>. Datele administrative au fost extrase din bazele de date ale Băncii Mondiale, Eurostat și INS.

Pentru început, relația dintre îmbătrânirea populației și religiozitate este descrisă folosind o analiză de corelație specifică eșantioanelor mici, ce se bazează pe calcularea coeficientului *Kendall's Tau*. Avantajul oferit de folosirea coeficientului *Kendall's Tau* rezidă în succesul mai mare în aproximarea, în cazul eșantioanelor foarte mici (chiar cu  $N < 10$ ), a distribuției normale a unei caracteristici date în populația din care este extras eșantionul, prin comparație cu alte teste non-parametrice, cum ar fi corelație *Spearman* (Stata, 2017, 2624). Ulterior, ipotezele privind rolul de moderator al vulnerabilității economice a vârstnicilor și a nivelului de dezvoltare economică a țării, la un anumit moment, sunt testate verificând corelații parțiale între îmbătrânirea demografică și religiozitate, apelând tot la coeficientul *Kendall's Tau*. Cu alte cuvinte, examinăm modificările ce se produc în relația dintre cele două variabile principale în două situații: atunci când ecuația include doar cele două variabile și în varianta în care sunt menținute constante valorile variabilelor intermediare avute în vedere.

### **Operaționalizarea conceptelor**

Pentru a surprinde procesul de îmbătrânire demografică, folosim ca indicator procentul persoanelor cu vârsta de cel puțin 65 de ani în fiecare an pentru care avem date de sondaj disponibile. Acesta provine din baza de date cu indicatori ai Băncii Mondiale (2018b). Când vorbim de religiozitate în acest studiu, avem în vedere frecvența mersului la biserică, măsurată în sondajele folosite aici printr-o variantă a întrebării: *În afară de nunți, înmormântări și botezuri, cât de des ați mers în ultimul timp la biserică?* Răspunsurile la această întrebare au fost recodificate, rezultând două variabile:

una care înregistrează participarea cel puțin săptămânală la slujbele religioase și o a doua variabilă care măsoară frecvența bisericii cel puțin o dată pe lună. Corelațiile sunt realizate folosind o agregare a fiecăreia dintre cele două variabile; indicatorii sintetici redau procentul persoanelor care au declarat că merg la biserică săptămânal sau mai des, respectiv lunar sau mai des, în fiecare an inclus în analize. În cazul variabilei nou construite ce măsoară participarea la slujbe religioase lunar sau mai des, în seria anilor cu care lucrăm, nu dispunem de informații pentru anii 1991 și 1992, iar pentru variabila care măsoară frecvența participării la slujbe religioase săptămânal sau mai des nu sunt disponibile date pentru anii 2013 și 2014.

Vulnerabilitatea economică a vârstnicilor este măsurată prin indicele pensiei medii reale (INS, 2018), care reprezintă un raport între indicele pensiei medii nominale și indicele prețurilor de consum (INS, 2011, 12). Pe de altă parte, situația economică a țării în anul sondajului este indicată în analizele noastre prin rata anuală de creștere a PIB/locuitor, a cărei sursă este depozitul de date ale Băncii Mondiale (2018c).

Un alt indicator folosit în analize este rata brută a migrației nete, pentru care sursa este Eurostat (2018). Pentru a obține această rată, se calculează mai întâi diferența dintre bilanțul total al populației și sporul natural al acesteia, iar rezultatul se împarte la volumul mediu al populației (Eurostat, 2017). Indicatorul are valori negative pentru toată perioada pusă în discuție, deși afișează variații considerabile. Punctele de inflexiune principale în această distribuție marchează evenimente principale din istoria recentă a migrației românești în străinătate (plecarea etnicilor germani de la începutul anilor '90, posibilitatea de a circula liber în spațiul Schengen începând cu anul 2002 și intrarea României în Uniunea Europeană). Pentru scopul acestei lucrări, rata migrației nete trimite cu precădere la pierderea efectivelor de populație tânără. Tabelul 1 prezintă

statisticile descriptive pentru variabilele incluse în analiză.

**Tabel 1:** Statistici descriptive pentru variabilele folosite în analize

	N	Medie	Minimum	Maximum	Abatere standard
Participare săptămânală sau mai des	20	23,7	12,5	34,1	5,2
Participare lunară sau mai des	20	44,2	24,4	55,4	7,2
Procentul vârstnicilor	28	14,3	10,4	17,9	2,1
Rata anuală de creștere a PIB/capita	27	2,8	-12,2	10,1	5,5
Indicele pensiei medii reale	28	83,3	44,0	155,4	34,4
Rata brută a migrației nete	28	-4,5	-25,2	-0,1	6,4

## Rezultate

Datele referitoare la variația frecvenței bisericii în funcție de generație, prezentate în Figura 2, evidențiază o diferență clară între generațiile socializate în perioada precomunistă (1910–1940), în cea comunistă (1941–1984) și postcomunistă (1985–2001). Aceste date confirmă predicțiile realizate pe baza teoriei secularizării, conform căreia generațiile mai tinere sunt din ce în ce mai puțin religioase, intensitatea frecvenței bisericii scăzând de la o generație la alta. Dincolo de efectul de cohortă, în baza căruia generațiile precomuniste au practica religioasă cea mai ridicată, în timp ce aceasta este cea mai scăzută în cazul generațiilor postcomuniste, datele indică și prezența efectelor datorate contextului social și economic. Astfel, practica religioasă variază în cazul celor trei generații în aceeași direcție în funcție de schimbarea socială. Începutul anilor '90 este marcat de o creștere vertiginoasă a frecvenței bisericii în cazul ambelor generații, atât cea precomunistă, cât și cea comunistă, produsă de ridicarea restricțiilor impuse de regimul comunist și de criza economică de la începutul tranziției postcomuniste. Cele două trenduri sunt aproape paralele în prima parte a tranziției postcomuniste.

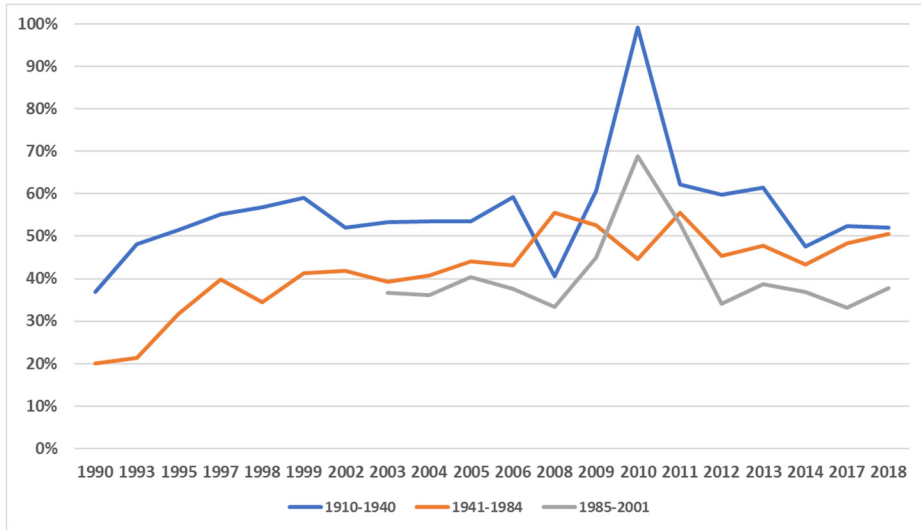
Începând cu ani 2003 avem date care permit și măsurarea practicii religioase în

rândul generației postcomuniste. Analizând comparativ dinamica practicii religioase în cazul celor trei generații, se constată că efectele de cohortă se cumulează cu cele ale perioadei, ducând la evoluții diferite în contexte istorice similare, în funcție de perioada în care persoana a suferit influențele socializării primare. Datele din graficul din Figura 2, indică prezența unei perioade de maximum al frecvenței bisericii între 2009 și 2011, perioadă în care România a fost afectată de criza economică. Interesant este faptul că această creștere apare în rândul generațiilor precomuniste și postcomuniste, care au studiat religia în școală și care au crescut într-un mediu în care religia era mult mai prezentă, comparativ cu generația comunistă. Aceasta din urmă, deși înregistrează o tendință de creștere constantă, pe parcursul întregii perioade, nu apelează la religie în momente de criză, așa cum fac generațiile care au crescut într-un mediu puternic marcat de religie. Pentru acestea din urmă religia este un instrument, o resursă la care recurg în perioade de criză, pentru a face față dificultăților cu care se confruntă. După ce momentul de criză este depășit, practica religioasă revine la parametrii aproximativ asemănători perioadei dinaintea crizei.

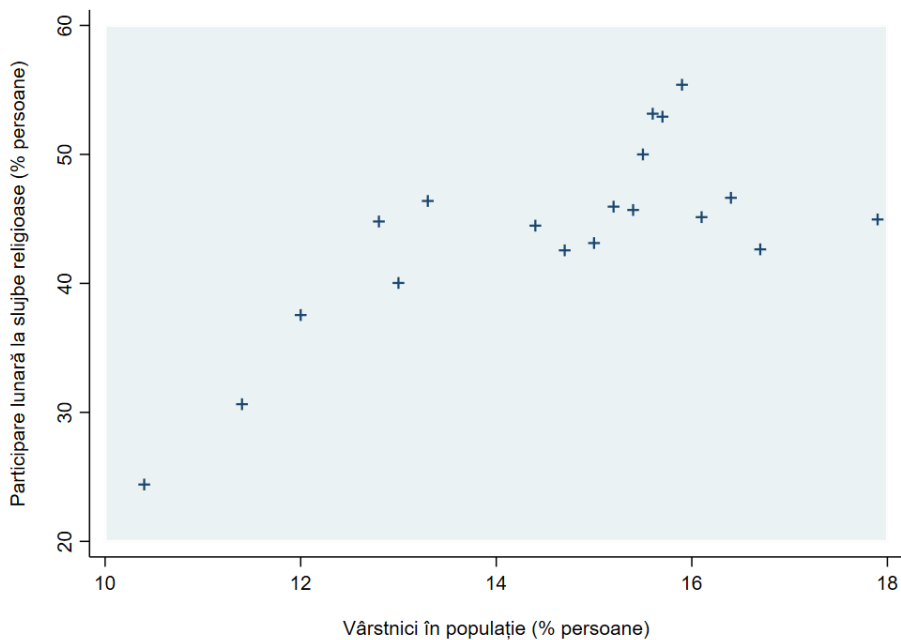
Este, de asemenea, de remarcat faptul că în cazul generației comuniste, nivelul practicii religioase înregistrează o evoluție ascendentă mai ales spre finalul intervalului, după 2014, nivelul practicii religioase tinzând să se apropie de cel al generației

precomuniste. Tendința generală a comportamentului religios al generației socializate în comunism trimite cu gândul la ipoteza că evoluția ascendentă nu se datorează atât de mult efectelor de perioadă,

generate de criza economică, ci preponderent procesului de îmbătrânire, care le face să se apropie de finalul vieții și să aibă comportamente religioase caracteristice persoanelor de vârsta a treia.



**Figura 2:** Ponderea celor care merg la biserică cel puțin o dată pe lună, în funcție de generație, între 1990 și 2018

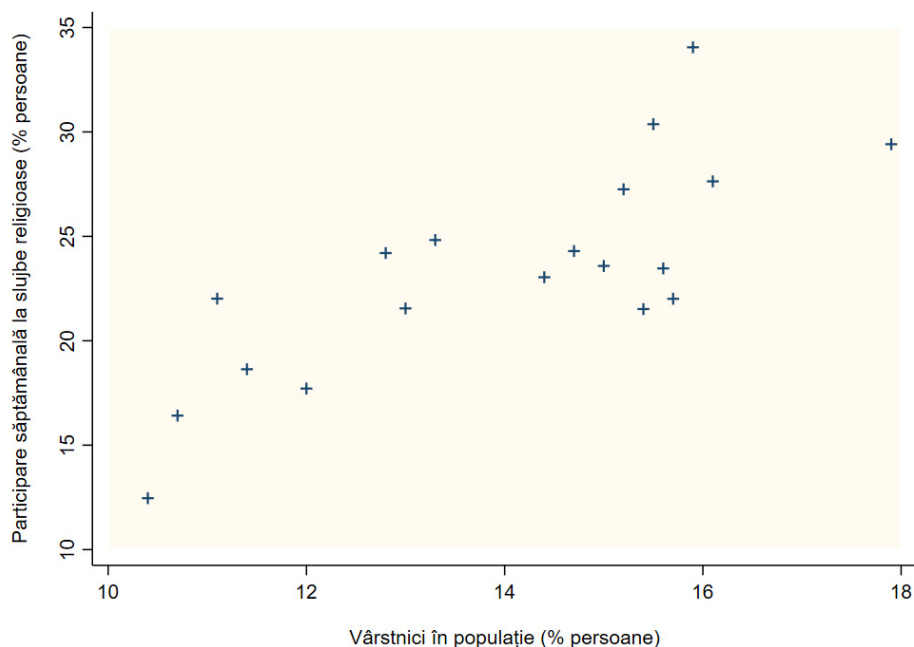


**Figura 3:** Procentul persoanelor care participă săptămânal sau mai des la slujbe religioase în funcție de Procentul populației vârstnice (1990–2017)

Chiar de la o primă vedere asupra datelor, există o asociere pozitivă între îmbătrânirea populației și frecvența practicii religioase, pentru ambele măsuri ale acestui tip de comportament (Figura 3, Figura 4). Pe măsură ce procesul de îmbătrânire demografică avansează, nivelul practicii religioase este în creștere. Acest lucru este confirmat și de analiza de corelație între procentul vârstnicilor din populație, pe de o parte, și frecvența participării la slujbe religioase, indiferent dacă avem în vedere mersul la biserică cel puțin lunar sau cel puțin săptămânal, prezentată în Tabelul 2.

Tot analizele de corelație sugerează că există mecanisme diferite ce leagă evoluția contextului economic de frecventarea lunară a bisericii și, respectiv, de frecventarea săptămânală a acesteia. Coeficientul *Tau* nefiind semnificativ, ne vom limita la o citire care se referă doar la datele de care dispunem. Astfel, o evoluție pozitivă a situației economice este asociată cu scăderea frecventării cel puțin lunar a bisericii, dar cu creșterea frecventării săptămânale sau mai

des a lăcașurilor de cult. Primul rezultat, al relației negative dintre variabile, coincide cu asumțiile bazate pe teoria secularizării; situațiile economice nefavorabile fiind însoțite de o intensificare a manifestărilor religiozității, iar creșterea economică aducând după sine o scădere a nivelului practicii religioase. Totuși, această afirmație nu este valabilă în cazul participării cu o frecvență mai ridicată la slujbele religioase. De aici se poate deduce că grupul credincioșilor mai apropiați de biserică prin ritmul practicii religioase tinde să crească în perioade de dezvoltare economică și să scadă în perioade de recesiune. Una dintre explicații ar putea fi dată de rețelele sociale care gravitează în jurul bisericii. Credincioșii care participă mai des la slujbe au șanse mai mari să facă parte din aceste rețele prin care diferite tipuri de resurse ar putea fi circulate și transformate. Din acest punct de vedere, participarea în comunitățile religioase ar putea fi mai atractivă în perioade de creștere economică decât în perioade de recesiune.



**Figura 4:** Procentul persoanelor care participă lunar sau mai des la slujbe religioase în funcție de procentul populației vârstnice (1990–2017)

Indicele pensiei medii reale este asociat pozitiv cu mersul la biserică, dar efectul este semnificativ doar în cazul participării lunare sau mai frecvente. În acest caz, rezultatul este contrar ipotezei derivate din teoria secularizării, conform căreia vulnerabilitatea grupului duce la creșterea comportamentului religios. Un rezultat similar a fost indentificat în cazul Sloveniei pentru salariați. Folosind date la nivel de individ din sondajul International Social Survey Program (ISSP), autorul arată că o valoare mai mare a salariului crește șansele participării săptămânale la slujbe religioase (Minarik,

2014, 312). Interpretarea pe care o propunem derivă din nou din înțelegerea capitalului economic ca parte a unui sistem de capitaluri, care include și capitalul social, dar și capitalul de sănătate. Astfel, vulnerabilitatea economică a grupului poate atrage după sine o serie de alte vulnerabilități care duc la excluderea socială a membrilor, de pildă prin dificultatea de a se deplasa ca urmare a stării de sănătate precare. Prin opoziție, un nivel ridicat de capital economic poate fi convertit în diferite alte tipuri de capital și poate conduce la facilitarea participării la activități în spațiul public.

**Tabel 2:** *Kendall's Tau* pentru corelații între frecvența practicii religioase și ponderea vârstnicilor, rata de creștere PIB/locuitor, indicele pensiei medii reale, rata migrației nete

	Participare cel puțin lunară la slujbe religioase	Participare cel puțin săptămânală la slujbe religioase
% vârstnici	0.41*	0.5**
Rata de creștere a PIB/capita	-0.12	0.22
Indicele pensiei medii reale	0.32***	0.12
Rata migrației nete	-0.23	-0.01

\*\*  $p < 0.01$ ; \*  $p < 0.05$ ; \*\*\*  $p < 0.1$ .

Dacă avem în vedere doar mersul la biserică cu o intensitate mai ridicată (o dată pe săptămână sau mai des), relația dintre îmbătrânirea populației și participarea la slujbe religioase rămâne semnificativă și după ce controlăm pentru efectele variabilelor ce măsoară contextul economic și vulnerabilitatea vârstnicilor (Tabelul 3). Prin urmare, în cazul acestui tip de comportament religios, demografia are un cuvânt mai greu de spus; continuă să existe un efect specific al îmbătrânirii demografice care nu este explicat prin mecanismele clasice ale teoriei secularizării. Nu același lucru poate fi spus și despre participarea cu frecvență mai redusă la slujbe religioase. În acest caz, efectul îmbătrânirii demografice pare a fi, în fapt, un efect al vulnerabilității grupului. Cu toate acestea, relația nu are sensul dat ei de teoriile secularizării. Relația dintre participarea la slujbele religioase și îmbătrânirea populației este într-adevăr mediată de vulnerabilitatea economică a

vârstnicilor, dar în măsura în care această vulnerabilitate a vârstnicilor ca grup se diminuează. Cu alte cuvinte, cu cât situația economică a vârstnicilor este mai bună, cu atât crește ponderea persoanelor care merg la biserică (Tabelul 2). Desigur că acest rezultat nu poate contrazice efectul negativ al situației economice individuale asupra frecvenței mersului la biserică, descris în alte lucrări. Rămâne în sarcina unor studii următoare să testeze dacă acest efect se păstrează indiferent de situația economică a grupului sau dacă acesta este moderat de situația economică. Văzută din această perspectivă, relația pozitivă dintre vulnerabilitatea grupului și participarea religioasă ar putea căpăta semnificații noi, în special având în vedere conceptul de deprivare relativă. De pildă, este posibil ca o situație economică nesatisfăcătoare a individului să aibă un efect pozitiv asupra participării religioase, efect care poate fi mai

ridicat atunci când vulnerabilitatea grupului este scăzută.

**Tabel 3:** Kendall's Tau pentru corelații parțiale între îmbătrânirea populației și frecvența practicii religioase

Variabile ținute sub control	Coefficient de corelație parțială îmbătrânirea populației – frecvență cel puțin lunară a practicii religioase	Coefficient de corelație parțială îmbătrânirea populației – frecvență cel puțin săptămânală a practicii religioase
Rata de creștere a PIB/capita	0.43*	0.47**
Rata de creștere a PIB/capita și Indicele pensiei medii reale	0.3	0.47**

\*\*  $p < 0.01$ ; \*  $p < 0.05$ ;

## Concluzii

Acest articol abordează dinamica practicii religioase în România, în perioada postcomunistă, urmând variațiile frecvenței săptămânale și lunare ale bisericii. Folosind date provenite din sondaje de opinie care acoperă perioada 1990–2018, studiul furnizează o explicație de tip demografic pentru creșterea practicii religioase în România, în perioada postcomunistă. Fără a contrazice ipoteza secularizării, care se bazează pe asumția că dezvoltarea economică și socială duce la scăderea nivelului de practică și credință religioasă, mecanismul principal care produce schimbarea socială fiind înlocuirea generațiilor vârstnice mai religioase, cu cele tinere cu un nivel de religiozitate mai scăzut, acest studiu arată că în România practica religioasă crește deși practica religioasă scade de la o generație la alta. Explicația pe care o oferim pentru această tendință rezidă în evoluția demografică înregistrată de România în ultimele trei decenii.

Scăderea fertilității după 1990, combinată cu scăderea mortalității și creșterea speranței de viață, precum și cu migrația externă masivă în rândul populației de vârstă activă, au dus la îmbătrânirea populației. Cohortele mai tinere sunt mai

puțin religioase, însă ele sunt tot mai reduse ca pondere în populație, pentru că se nasc mai puțini copii și pentru că populația activă pleacă. În acest context, practica religioasă crește pe seama a două mecanisme: ponderea crescută pe care continuă să o aibă în populație membrii generației precomuniste, fapt datorat creșterii speranței de viață mai ales în rândul segmentul peste 75 de ani, și înaintarea în vârstă a celor care aparțin generației socializate în timpul comunismului, care, chiar dacă nu au primit o educație religioasă în timpul socializării primare, odată cu înaintarea în vârstă își ajustează comportamentul religios ca rezultat al creșterii insecurității existențiale datorită înrăutățirii stării de sănătate și a apropierei de finalul vieții. În acest context, practica și credința religioasă depind tot mai mult de evoluția demografică, în principal de creșterea ponderii populației vârstnice. Studiile viitoare ar trebui să se axeze pe analiza tendurilor viitoare și pe analiza corelației dintre îmbătrânire demografică, migrație și indicatorii religiozității.

Rezultatele obținute indică existența unei relații semnificative între sporul migrator și comportamentul religios, ceea ce pune într-o lumină diferită relația dintre migrație și religiozitate. Literatura de specialitate existentă în domeniu are drept centru de interes evoluția valorilor și comportamentelor religioase al imigranților,

referindu-se la persoane născute în alte state și/sau cu cetățenie diferită de cea a statului gazdă (e.g., Güveli și Platt, 2011; van Tubergen, 2006). Studiul de față sugerează, însă, că migrația de revenire ar putea fi, de asemenea, utilă în înțelegerea comportamentului religios în două feluri. Indirect, prin includerea acesteia în calculul migrației nete, acest tip de migrație influențează procesul de îmbătrânire demografică, care la rândul său este asociat cu religiozitatea. Ca factor individual, relația dintre migrația de revenire și frecvența bisericii depinde de orientarea religioasă a migranților reveniți. Alte sondaje de opinie sugerează că nivelul de religiozitate al migranților reveniți este mai ridicat decât al migranților care rămân în țara gazdă (Carling și Petersen, 2014, 27; Sandu, 2010, 218)<sup>3</sup>, dar nu mai mare decât al non-migranților (Bartram, 2013, 414; Sandu, 2006, 156).

Dincolo de contribuția adusă prin utilizarea explicației demografice în cazul fenomenelor de tip religios, lucrarea de față indică o nuanțare a comportamentului religios folosind dubla măsurare a acestuia ca participare cel puțin lunară și cel puțin săptămânală la slujbele religioase. Rezultatele obținute folosind aceste două variabile sugerează că cele două grupuri au caracteristici diferite și că factorii identificați în literatura de specialitate ca predictorii ai comportamentului religios ar putea avea efecte diferite pentru fiecare grup. Acest rezultat este foarte relevant pentru măsurarea religiozității în cazul studiilor de tip cantitativ și impune măsurarea diferențiată a frecvenței bisericii prin folosirea de indicatori diferiți pentru cei care merg la biserică foarte des și pentru cei care merg lunar.

## Note

<sup>1</sup> Prin imigranți se înțelege aici atât cetățeni români, cât și cetățeni străini care au avut reședința obișnuită într-o altă țară decât România în ultimul an dinaintea sosirii în țară.

<sup>2</sup> Pentru mai multe informații despre bazele de date, vedeți Anexa nr. 1.

<sup>3</sup> Aceste studii vorbesc despre intenția de revenire, nu despre revenirea în sine.

## Bibliografie

- Argue, A., Johnson, D. și White, L. (1999) Age and Religiosity: Evidence from a Three-Wave Panel Analysis. *Journal for the Scientific Study of Religion*, 38, 3, 423–35.
- Azzi, C. și Ehrenberg, R. (1975) Household allocation of time and church attendance. *Journal of Political Economy*, 83, 1, 27–56.
- Banca Mondială (2018a) Population ages 65 and above (% of total). World Development Indicators Online. Washington, DC: World Bank. Disponibil la <http://databank.worldbank.org/data/reports.aspx?source=2&series=SP.POP.65UP.TO.ZS&country=ROU>. Accesat în 11 noiembrie 2018.
- Banca Mondială (2018b) Population ages 65 and above (% of total) in Romania. World Development Indicators Online. Washington, DC: World Bank. Disponibil la <http://databank.worldbank.org/data/reports.aspx?source=2&series=SP.POP.65UP.TO.ZS&country=ROU>. Accesat în 11 noiembrie 2018.
- Banca Mondială (2018c) GDP per capita growth (annual %) in Romania. World Development Indicators Online. Washington, DC: World Bank. Disponibil la <http://databank.worldbank.org/data/reports.aspx?source=2&series=NY.GDP.PCAP.KD.ZG&country=ROU>. Accesat în 11 noiembrie 2018.
- Bartram, D. (2013) Migration, return, and happiness in Romania. *European Societies*, 15, 3, 408–422.

- Bălașa, A. (2005) Îmbătrânirea populației: provocări și răspunsuri ale Europei. *Calitatea Vieții*, XVI, 3–4, 273–288.
- Bodogai, S. și Cutler, S. (2007) Aging in Romania: Research and Public Policy. *The Gerontologist*, 54, 2, 147–152.
- Brenner, P. S. (2016) Cross-national Trends in Religious Service Attendance. *Public Opinion Quarterly*, 80, 2, 563–583.
- Carling, J. și Pettersen, S. V. (2014) Return migration intentions in the integration-transnationalism matrix. *International Migration*, 52, 6, 13–30.
- Crockett, A. și Voas, D. (2006) Generations of decline: Religious change in 20th-century Britain. *Journal for the Scientific Study of Religion*, 45, 4, 567–584.
- Danigelis, N., Hardy, M. și Cutler, S. (2007) Population Aging, Intracohort Aging, and Sociopolitical Attitudes. *American Sociological Review*, 72, 5, 812–830.
- Eurostat (2017) Population change – Demographic balance and crude rates at national level (demo\_gind). Reference metadata. Disponibil la [https://ec.europa.eu/eurostat/cache/metadata/en/demo\\_gind\\_esms.htm](https://ec.europa.eu/eurostat/cache/metadata/en/demo_gind_esms.htm). Accesat în 11 noiembrie 2018.
- Eurostat (2018) Demographic balance and crude rates (demo\_gind). Bază de date disponibilă la [http://appsso.eurostat.ec.europa.eu/nui/show.do?dataset=demo\\_gind](http://appsso.eurostat.ec.europa.eu/nui/show.do?dataset=demo_gind). Accesat în 11 noiembrie 2018.
- Franklin Lytle, P. (1998) Religion and Politics in Eastern Europe, în S. Remet (ed.), *Eastern Europe: Politics, Culture and Society since 1989*. Bloomington, Indianapolis: Indiana University Press, 304–329.
- Froese, P. (2008) *The Plot to Kill God*. Berkley, Los Angeles, London: University of California Press.
- Gautier, M. (1997) Church attendance and religious belief in post-communist societies. *Journal for Scientific Study of Religion*, 36, 2, 289–296.
- Gheorghe, M. (2004) *Religie și schimbare socială în România*. Iași: Fundației Axis.
- Ghețău, V. (2007) *Declinul demografic și viitorul populației României. O perspectivă din anul 2007 asupra populației României în secolul 21*. Buzău: Alpha MDN.
- Greeley, A. (2003) *Religion in Europe at the End of the Second Millennium*, New Brunswick, New Jersey: Transaction Publishers.
- Güveli, A. și Platt, L. (2011) Understanding the Religious Behaviour of Muslims in the Netherlands and the UK. *Sociology*, 45, 6, 1008–1027.
- Halman, L. și Draulans, V. (2004) Religious beliefs and practices in contemporary Europe, în W. Arts și L. Halman (eds.), *European Values at the Turn of the Millennium*, Boston: Brill, 283–316.
- Immerzeel, T. și van Tubergen, F. (2013) Religion as Reassurance? Testing the Insecurity Theory in 26 European Countries. *European Sociological Review*, 26, 2, 359–372.
- Inglehart, R. (2018) *Cultural Evolution. People's Motivations are Changing and Reshaping the World*. Cambridge: Cambridge University Press.
- INS (2018) PNS106A – Indicii pensiei medii reale a pensionarilor de asigurări sociale de stat, inclusiv pensiile M.Ap., M.A.I., S.R.I, București. Disponibil la <http://statistici.insse.ro/shop/index.jsp?page=tempo3&lang=ro&ind=PNS106A>. Accesat în 11 noiembrie 2018.
- INS (2011) Metodologia privind numărul de pensionari și pensia medie lunară. Anexă la Ordinul 714/20.04.2011. București. Disponibil la <http://colectaredate.insse.ro/metadata/view.file?researchId=1950&type=methodology&file=Metodologie%20-%20Numarul%20de%20pensionari%20si%20pensia%20medie%20lunara.pdf>
- Jennings, M. K. și Stoker, L. (2004) Social Trust and Civic Engagement across Time and Generations. *Acta Politica*, 39, 4, 342–379.
- Kelley, J. și De Graaf, N. D. (1997) National Context, Parental Socialization, and Religious Belief: Results from 15 Nations. *American Sociological Review*, 62, 4, 639–659.
- Kostadinova, T. (2003) Voter turnout dynamics in post-Communist Europe. *European Journal of Political Research*, 42, 6, 741–759.
- Meulemann, H. (2000) Beyond Unbelief. Religious uncertainty and religious indifference in countries with self-induced and enforced secularization. *European Societies* 2, 1, 167–194.
- Miller, A. S. și Nakamura, T. (1996) On the Stability of Church Attendance Patterns During a Time of Demographic Change. *Journal for the Scientific Study of Religion*, 35, 275–284.

- Minarik, P. (2014) Employment, Wages, and Religious Revivals in Postcommunist Countries. *Journal for the Scientific Study of Religion*, 53, 296–315.
- Müller, T. S., De Graaf, N. D. și Schmidt, P. (2014) Which Societies Provide a Strong Religious Socialization Context? Explanations Beyond the Effects of National Religiosity. *Journal for the Scientific Study of Religion*, 53, 4, 739–759.
- Müller, T. și Neundorf, A. (2012) The role of the state in the repression and revival of religiosity in post-Socialist societies. *Social Forces*, 91, 2, 559–582.
- Müller, O. (2004) Religiosity in Central and Eastern Europe: Results from the PCE Survey, în D. Jerolimov, S. Zrinscak și I. Borowik (eds.), *Religion and Pattern of Social Transformation*. Zagreb: 61–78.
- Need, A. și Evans, G. (2001) Analyzing patterns of religious participation in post-communist Eastern Europe. *British Journal of Sociology*, 52, 2, 229–248.
- Norris, P. și Inglehart, R. (2004) *Sacred and Secular*. Cambridge: Cambridge University Press.
- Northmore-Ball, K. și Evans, G. (2016) Secularization versus religious revival in Eastern Europe: Church institutional resilience, state repression and divergent paths. *Social Science Research*, 57, 1, 31–48.
- Rotariu, T., Dumănescu, L. și Hărăguș, M. (2017) *Demografia României în perioada postbelică (1948–2015)*. Iași: Polirom.
- Sandu, D. (2006) *Locuirea temporară în străinătate. Migrația economică a românilor 1990–2006*. București: FSD.
- Sandu, D. (2010) *Lumile sociale ale migrației românești în străinătate*. Iași: Polirom.
- Stata (2017) Spearman – Spearman’s and Kendall’s correlations. *Stata Base Reference Manual: Release 15*. College Station, TX: Stata Press.
- Taylor-Gooby, P. (2001) Sustaining the Welfare State in Hard Times: Who Will Foot the Bill? *Journal of European Social Policy*, 11, 2, 133–147.
- Tomka, M. (1995) The Changing Social Role of Religion in Eastern and Central Europe: Religion’s Revival and its Contradictions. *Social Compass*, 42, 1, 17–26.
- UNDP (2018) Table 1. Human Development Index and its components, în *Human Development Reports Online*. UNDP. Disponibil la <http://hdr.undp.org/en/composite/HDI>. Accesat în 11 noiembrie 2018.
- Van Tubergen, F. (2006) Religious Affiliation and Attendance among Immigrants in Eight Western Countries: Individual and Contextual Effects. *Journal for the Scientific Study of Religion*, 45, 1, 1–22.
- Voas, D. (2009) The Rise and Fall of Fuzzy Fidelity in Europe. *European Sociological Review*, 25, 2, 155–168.
- Voicu, M. (2007) *România religioasă*. Iași: Institutul European.
- Voicu, M. și Constantin, A. (2012) Religious Revival in Romania: Between Cohort Replacement and Contextual Changes, în G. Pickel (ed.), *Transformation of Religiosity in Central and Eastern Europe 1989–2010*, Weisbaden: VS Verlag.
- Voicu M. (in curs de apariție) Religious Supply, Existential Insecurity and Church Attendance in Post-Communist Romania, *Review of Religious Research*.
- Wilson, B. (2000 [1981]) *Religia din perspectivă sociologică*. București: Trei.
- Wolf, C. (2008) How Secularized is Germany? Cohort and Comparative Perspectives. *Social Compass*, 55, 2, 111–126.
- Zamfir, C. (1999) *Politici sociale in Romania*. București: Expert.

**Anexa 1: Baze de date folosite în analize**

<b>Anul publicării</b>	<b>Numele sondajului</b>	<b>Dimensiunea eșantionului</b>	<b>Sursa</b>
1990	USIA Survey	1.565	<a href="http://www.icpsr.umich.edu">www.icpsr.umich.edu</a>
1991	Central and Eastern European Barometer (CEEB 2)	1.000	<a href="http://www.gesis.org/eurobarometer-data-service/survey-series/central-eastern-eb/">http://www.gesis.org/eurobarometer-data-service/survey-series/central-eastern-eb/</a>
1992	Central and Eastern European Barometer 3 (CEEB 3)	1.000	<a href="http://www.gesis.org/eurobarometer-data-service/survey-series/central-eastern-eb/">http://www.gesis.org/eurobarometer-data-service/survey-series/central-eastern-eb/</a>
1993	European Values Study/ World Values Survey (EVS/WVS)	1.103	<a href="http://www.europeanvaluesstudy.eu/">http://www.europeanvaluesstudy.eu/</a>
1995	COMALP	1.174	<a href="http://www.roda.ro">www.roda.ro</a>
1997	Fundamental Values of Democracy (FVD)	1.000	<a href="http://www.roda.ro">www.roda.ro</a>
1998	World Values Survey (WVS)	1.239	<a href="http://www.worldvaluessurvey.org/">http://www.worldvaluessurvey.org/</a>
1999	European Values Study/ World Values Survey	1.146	<a href="http://www.europeanvaluesstudy.eu/">http://www.europeanvaluesstudy.eu/</a>
2002	Barometrul de Opinie Publică (BOP) (iunie 2002)	2.128	<a href="http://www.fundatia.ro/baze-de-date">http://www.fundatia.ro/baze-de-date</a>
2003	Barometrul de Opinie Publică (mai 2003)	2.100	<a href="http://www.fundatia.ro/baze-de-date">http://www.fundatia.ro/baze-de-date</a>
2004	Barometrul de Opinie Publică (mai 2004)	2.209	<a href="http://www.fundatia.ro/baze-de-date">http://www.fundatia.ro/baze-de-date</a>
2005	World Values Survey	1.776	<a href="http://www.worldvaluessurvey.org/">http://www.worldvaluessurvey.org/</a>
2006	Barometrul de Opinie Publică (octombrie 2006)	1.975	<a href="http://www.fundatia.ro/baze-de-date">http://www.fundatia.ro/baze-de-date</a>
2008	European Values Study	1.489	<a href="http://www.europeanvaluesstudy.eu/">http://www.europeanvaluesstudy.eu/</a>
2009	Studii Electorale Românești (SER)	1.200	<a href="http://www.fundatia.ro/baze-de-date">http://www.fundatia.ro/baze-de-date</a>
2010	EuroBarometer 73.1 (EB)	1.060	<a href="http://www.gesis.org/eurobarometer-data-service/home/">http://www.gesis.org/eurobarometer-data-service/home/</a>
2011	Religie și Comportament Religios (RCR)	1.204	<a href="http://www.fundatia.ro/baze-de-date">http://www.fundatia.ro/baze-de-date</a>
2012	World Values Survey	1.503	<a href="http://www.worldvaluessurvey.org/">http://www.worldvaluessurvey.org/</a>
2013	Barometrul Integrării Imigranților	1.516	<a href="http://www.fundatia.ro/baze-de-date">http://www.fundatia.ro/baze-de-date</a>
2014	Barometrul Integrării Imigranților	1.541	<a href="http://www.fundatia.ro/baze-de-date">http://www.fundatia.ro/baze-de-date</a>
2017	European Values Study	1.614	<a href="http://www.europeanvaluesstudy.eu/">http://www.europeanvaluesstudy.eu/</a>
2018	World Values Survey	1.257	<a href="http://www.worldvaluessurvey.org/">http://www.worldvaluessurvey.org/</a>