

O analiză a profilului urban al orașelor mici din România. Studiu de caz: orașele mici din județul Suceava

Cristina Humă*

Institutul de Cercetare a Calității Vieții, Academia Română

Abstract: The study aims to present the level of urbanization of small towns in Romania, by analyzing some indicators that individualize this category of human settlements. The paper focuses, in the first part, on defining and identifying the small towns within the national urban network and on presenting their characteristics. In the second part, it concentrates on an analysis of elements contained in *Law 351/2001 on the approval of the National Territory Arrangement Plan – Section IV Localities Network* that define the urban profile of this distinct category of human settlements. Thus, the work took account of quantitative and qualitative elements, as well as labor resources employed in non-agricultural fields, housing equipment with utilities, health, education and culture infrastructure and urban infrastructure equipment assessed at the level of small urban settlements in Suceava County. For the intended purpose, the analysis relied on statistical data of the National Institute of Statistics (statistical records of population and housing censuses in 2002 and 2011, the records from the *Statistical Yearbook of Romania 2003, 2007 and 2013* and the *Statistical Yearbook of Suceava County 2013*, as well as statistical records of Tempo-online database) and on statistical data that were extracted from *Sheet village*. The analysis was also based on information contained of small urban municipalities sites and strategic documents of these towns, of Suceava County and of the North-East Development Region of Romania of which they belong.

Keywords: *urban, small towns, quality of life, Romania.*

Cuvinte-cheie: *urban, orașe mici, calitatea vieții, România.*

Introducere

Studiul urmărește să arate nivelul de urbanizare a orașelor mici din țara noastră, care reprezintă o categorie distinctă de localități în cadrul rețelei urbane naționale.

Atribuirea termenului „urban” unei așezări umane este asociată cu un complex de elemente, respectiv de locuire, educație, sănătate, cultură etc., de o calitate care să contribuie la îmbunătățirea vieții populației proprii și a celei din zona înconjurătoare.

În termenii legislației în vigoare din țara noastră, și ne referim la *Legea 351/2001*

privind aprobarea Planului de amenajare a teritoriului național – Secțiunea a IV-a Rețeaua de localități, o **localitate urbană** implică resursele de muncă ocupate în domenii neagricole, dotarea locuințelor cu utilități, cu infrastructură de sănătate, de educație și de cultură, precum și dotarea cu infrastructură edilitară. Aceste elemente conferă unei localități, în condițiile prevăzute de lege, posibilitatea de a accede la statutul de oraș și de a ocupa un anumit rang în rețeaua teritorială națională urbană.

În acest studiu, descrierea profilului urban al orașelor mici s-a realizat prin intermediul analizei unora dintre criteriile care

* Institutul de Cercetare a Calității Vieții, Calea 13 Septembrie 13, sector 5, București.
E-mail: cristinum@gmail.com.

individualizează această categorie de așezări umane, prin compararea cu valorile minimale, așa cum sunt acestea stabilite de lege.

Pentru a ilustra profilul urban al orașelor mici s-a luat în analiză cazul acestei categorii de orașe din județul Suceava. Alegerea acestui caz a fost motivată de numărul mare al orașelor mici (15 dintr-un total de 16 orașe), cu statut urban dobândit în condiții istorice și social-economice diferite, precum și de disponibilitatea datelor statistice publicate privind structura populației ocupate pe ramuri ale economiei naționale la nivel de localitate, județul Suceava fiind unul dintre puținele care au publicat informații în acest sens.

În analiză s-au utilizat date ale Institutului Național de Statistică (înregistrări statistice din recensămintele populației și locuințelor din anii 2002 și 2011, înregistrări din *Anuarele Statistice ale României din anii 2003, 2007 și 2013* și din *Anuarul Statistic al județului Suceava din 2013*, precum și înregistrări statistice din baza de date TEMPO-online). De asemenea s-au utilizat date statistice extrase din *Fișele localităților* disponibile pe site-ul Prefecturii județului Suceava. Au fost consultate site-urile primăriilor localităților urbane mici studiate și documentele strategice pentru aceste orașe, pentru județul Suceava și pentru Regiunea de Dezvoltare Nord-Est din care fac parte.

Studiul cuprinde două părți. În prima parte se concentrează pe definirea și identificarea orașelor mici în cadrul rețelei urbane naționale și pe prezentarea unor caracteristici urbanistice, sociodemografice, economice etc. ale acestora. Partea a doua analizează elementele cuprinse în *Legea nr. 351/2001 privind aprobarea Planului de amenajare a teritoriului național – Secțiunea a IV-a Rețeaua de localități* care definesc profilul urban al categoriei așezărilor urbane mici în țara noastră aplicate la această categorie de localități din județul Suceava.

Caracteristici ale rețelei orașelor mici din România

Rețeaua de localități urbane din România, potrivit legii referitoare la organizarea administrativă a teritoriului țării noastre – *Legea nr. 351/2001 privind aprobarea Planului de amenajare a teritoriului național – Secțiunea a IV-a Rețeaua de localități*, era alcătuită, la nivelul anului 2011, din 320 de orașe, care sub raport demografic cuprindeau: un oraș foarte mare, cu peste 500.000 de locuitori – București, 19 orașe mari având între 100.000 și 500.000 de locuitori, 47 de orașe mijlocii, având între 30.000 și 100.000 de locuitori, și 253 de orașe mici, având între 5.000 și 30.000 de locuitori.

Pentru definirea localităților urbane și pentru delimitarea lor de cele rurale, *Legea 351/2001* stabilește 16 indicatori cantitativi și calitativi minimali, menționați în anexa nr. 1 a legii, după cum urmează:

- Număr de locuitori – 5.000;
- Populația ocupată în activități neagricole (% din totalul populației ocupate) – 75;
- Dotarea locuințelor cu instalații de alimentare cu apă (% din totalul locuințelor) – 70;
- Dotarea locuințelor cu baie și WC în locuință (% din totalul locuințelor) – 55;
- Număr de paturi în spitale la 1.000 de locuitori – 7;
- Număr de medici care revin la 1.000 de locuitori – 1,8;
- Unități de învățământ – liceal sau altă formă de învățământ secundar;
- Dotări culturale și sportive – săli de spectacol, biblioteci publice, spații pentru activități sportive;
- Locuri în hoteluri – 50;
- Străzi modernizate (% din lungimea totală a străzilor) – 50;
- Străzi cu rețele de distribuție a apei (% din lungimea totală a străzilor) – 60;

- Străzi cu conducte de canalizare (% din lungimea totală a străzilor) – 50;
- Epurarea apelor uzate – stație de epurare cu treaptă mecanică;
- Străzi cu rețele de hidranți exteriori pentru stingerea incendiilor (% din lungimea totală a străzilor) – 60;
- Spații verzi (parcuri, grădini publice, scuaruri) – m²/locuitor – 10 (grădină publică);
- Depozit controlat de deșeuri, cu acces asigurat.

(Extras din Legea nr. 351/2001, ANEXA Nr. I).

Îndeplinirea indicatorilor minimali citați, precum și obligativitatea consultării populației prin referendum și a instituțiilor implicate sunt condiții stabilite prin lege pentru trecerea unei localități din categoria rurală (comună) în categoria urbană (oraș).

Indicatorii prevăzuți de lege pentru a fi îndepliniți de categoria orașelor mici se găsesc în literatura de specialitate între indicatorii care exprimă dezvoltarea economică și socială a orașelor. În lucrarea *Introducere în sociologia urbană* (Abraham, 1991), spre exemplu, indicatorii respectivi sunt structurați în trei dimensiuni:

- „dimensiunea sociodemografică” descrisă de numărul de locuitori,
- „dimensiunea socioeconomică” în care intră structura populației ocupate pe ramuri ale economiei naționale și
- „dimensiunea spațial urbanistică” ce cuprinde ceilalți indicatori, ca cei privind infrastructura edilitară, dotarea locuințelor etc.

Cu cât indicatorii respectivi (ai urbanizării) au un grad mai mare de îndeplinire, cu

atât orașul are un nivel mai ridicat de dezvoltare economică și socială, asigurând o calitate mai bună a vieții.

Din perspectiva legii, orașele mici sunt unități administrativ-teritoriale de rangul III în ierarhia localităților din țara noastră, cu o populație cuprinsă între 5.000 și 30.000 de locuitori¹.

Legea stabilește înființarea de orașe în zonele în care pe o rază de 25–30 de km nu sunt așezări urbane. Noile orașe ar avea „influență socio-economică constantă și semnificativă asupra zonei înconjurătoare” (Legea 351/2001) și ar contribui la diminuarea disparităților demografice și economice teritoriale.

Conform prevederilor legale, între localitățile urbane de rangul III și localitățile rurale de rangul IV și V există unele diferențe, care constau în dotări publice mai numeroase și de dimensiuni mai mari în localitățile urbane față de cele rurale. Dotarea orașelor cu elementele cantitative și calitative minime prevăzute de lege prezintă avantaje în favoarea unei calități a vieții populației mai bune prin: locuri de muncă diversificate, dotarea locuințelor cu utilități, infrastructură necesară accesului la sănătate, educație, cultură etc., acestea atât pentru locuitorii lor, cât și pentru cei din localitățile rurale învecinate.

După cum se arată în raportul *Atlasul zonelor rurale marginalizate și al dezvoltării umane locale din România*, elaborat de Banca Mondială, „serviciile publice (școli, instituții de sănătate...) sunt factori importanți în definirea bunăstării sau sărăciei la nivel local, sunt indicatori privind disponibilitatea serviciilor publice și gradul de acces la ele...”.

Așa cum s-a menționat, în anul 2011, în țara noastră erau 253 de orașe mici (tabelul 1).

Tabel 1: Numărul orașelor mici din România. Ponderea populației orașelor mici din mediul urban (2011)

Numărul orașelor mici	Numărul locuitorilor din mediul urban	Populația orașelor mici	Ponderea populației orașelor mici din populația urbană a țării
253	8.975.365	2.766.918	30,8

Sursa: prelucrare date statistice INS, 2014

Cele mai multe dintre acestea datează dinaintea de 1990, când, legat de procesul de industrializare a României, a avut loc și un proces de urbanizare (planificată), iar principala cale de dezvoltare a categoriei orașelor mici a fost transformarea unor localități rurale în localități urbane (Abraham, 1991).

În perioada 2002–2011, numărul orașelor mici a crescut, de la 191 la 253, cu o pondere de 32,5%. Creșterea s-a datorat, în principal, procesului de urbanizare administrativă din ultimii ani care a condus la declararea a 54 de localități drept orașe.

Statutul urban dobândit de aceste localități prezintă însă un dezavantaj pentru locuitorii acestor orașe, prin faptul că față de așezările rurale impozitele și taxele pe clădiri și terenuri sunt mai mari, stabilite în funcție de rangul localității, respectiv localități urbane de rangul III. În condițiile Legii 351, „la baza criteriilor de stabilire a impozitelor și taxelor” stau „principalii indicatori elementele și nivelurile de dotare prevăzute de lege pentru ierarhizarea localităților urbane și rurale” (Art. 3, alin. (2)). În aceste condiții, în unele dintre orașele mici declarate recent au fost încercări pentru a reveni la statutul anterior de comună. Este, spre exemplu, cazul orașelor Milișăuți și Cajvana din județul Suceava, care, în acest scop, au organizat referendumuri, dar care nu au fost validate din cauza unui număr insuficient de alegători (Monitorul de Suceava, 2010).

În categoria orașelor mici, în perioada 2002–2011, a intrat un număr de opt localități, prin scăderea populației respectivelor localități urbane mai mari.

Declararea unor comune drept orașe a determinat creșterea populației categoriei orașelor mici și, totodată, creșterea populației mediului urban. Astfel, categoria orașelor mici totaliza, în anul 2011, la nivelul țării, o populație de 2.766.918 persoane, fiind mai numeroasă cu 15,9%, prin aportul de populație din orașele noi, în timp ce populația mediului urban era, în același an, mai mare cu 4,9%.

Concentrarea de populație urbană în orașele mici (30,8% din populația urbană a țării) este relativ modestă dacă luăm în considerare numărul mare de orașe din această categorie: 253 de orașe mici dintr-un total de 320 de orașe. Situația este cauzată și de faptul că mai mult de jumătate dintre orașele mici, respectiv 134, avea o populație de sub 10.000 de locuitori, iar 29 dintre ele chiar de sub 5.000 de locuitori. Numărul redus de locuitori (sub 10.000) reprezintă un dezavantaj pentru aceste orașe, care, din acest motiv, nu pot accesa fonduri europene pentru dezvoltare – ele neîndeplinind criteriul numărului de locuitori.

Analiza evoluției numărului de locuitori din localitățile urbane mici, respectiv 253, în perioada 2002–2011 relevă că în cele mai multe dintre acestea a avut loc o scădere demografică. Astfel, în 227 de localități urbane mici, respectiv 89,7%, s-a înregistrat o dinamică negativă a populației și în doar 26 o dinamică pozitivă (prelucrare date statistice: INS, 2004, 2007, 2014). Scăderea populației înregistrată în orașele mici din țara noastră a fost determinată, după cum menționează unele studii, de diminuarea sporului natural și de migrația forței de muncă (Humă și Chiriac, 2012).

Scăderea demografică înregistrată de cele mai multe orașe mici din țara noastră reflectă dezavantajele pe care unele dintre aceste localități urbane le au pentru locuitorii lor, rezultate din problemele cu care acestea se confruntă. Schimbarea condițiilor economice din țara noastră după 1989 și, ulterior, criza economică și financiară începută în anul 2008 au determinat în orașele mici – unele dintre ele cu un profil economic monoindustrial, agrar etc. – fenomene demografice și sociale, precum declinul numeric al populației, migrația forței de muncă, navetismul, creșterea șomajului și a sărăciei, dependența de ajutorul social. Aceste fenomene, cunoscute în literatura de specialitate și ca fenomene de declin urban (*shrinking cities*), au fost mai grave în orașele mici comparativ cu alte categorii de localități

urbane din țara noastră. „Micile localități urbane... cu populație mai mică de 20.000 de locuitori... aflate în zona de influență a unor municipii importante, au fost lovite în mod deosebit de transformările economice și sociale postcomuniste, prin pierderile masive de resursă umană și de declinul resurselor materiale, prin desființarea economiilor industriale de care depindeau, în mare măsură” (Stănculescu și Berevoescu, 2004, după Hatos, 2010, 351).

Un studiu privind sărăcia în România, realizat de Banca Mondială, Ministerul Muncii și Familiei și Egalității de Șanse și Institutul de Statistică, arată că, în anul 2006, rata acestui fenomen în orașele mici era de 10,0%, față de orașele medii, unde rata sărăciei era de 8,4%, și față de orașele mari, unde era de 4,0%, iar în Municipiul București de 4,1% (2007).

Faptul că fenomenul sărăciei comunitare se concentrează în mai mare măsură în orașele mici este cauzat în principal de infrastructura fizică insuficient dezvoltată, dar și de dependența așezărilor urbane mici de o singură întreprindere și de subdezvoltarea sectorului privat (*Strategia de dezvoltare teritorială a României...*, 2014, după Stănculescu, coord., 2004).

Orașele mici se confruntă, legat și de fenomenul sărăciei, mai răspândit la nivelul lor comparativ cu alte categorii de așezări urbane, și cu o calitate slabă a locuirii prin deficiențe în alimentarea cu apă a locuințelor, dotarea locuințelor cu baie etc. În această privință, studiul „Cât de bine se simt orașenii în locuințele lor” arată că „*orașele mici, sub 30.000 de locuitori, cel puțin din punctul de vedere al condițiilor de locuit, nu diferă prea mult de mediul rural, fiind lipsite de multe dintre mărcile unei locuiri moderne*” (Voicu și Voicu, în Sandu, coord., 2006).

Despre rolul utilităților publice în spațiile de locuit, în lucrarea *Sărac lipit, caut altă viață* se subliniază că „*prezența*” lor dau „*nota specifică confortului și stilului urban de viață, în timp ce absența lor... reprezintă semne clare de locuință inadecvată cu efecte*

negative asupra stării de sănătate a persoanelor care le ocupă” (Stănculescu și Berevoescu, coord., 2004).

Orașele mici, în special cele nou înființate, se confruntă și cu alte probleme, cum sunt cele care privesc deficiențele infrastructurii de transport, a infrastructurii tehnico-edilitare, accesul populației la serviciile publice și instituții, mai ales accesul la unități spitalicești și unități de învățământ liceal, ceea ce influențează în mod negativ calitatea vieții.

Unele aspecte ale urbanizării județului Suceava

În continuare, pe baza datelor statistice disponibile, sunt analizați 15 dintre indicatorii prevăzuți de lege – Legea 351/2001 – pentru definirea și individualizarea orașelor mici din țara noastră. În acest sens, studiul are în vedere cazul orașelor mici din județul Suceava, care fac parte din Regiunea de Dezvoltare Nord-Est. Localitățile urbane mici din această regiune se confruntă cu numeroase probleme economice, sociale și de mediu. Între aceste probleme, *Strategia de Dezvoltare Regională Nord-Est 2014–2020* (2013) menționează infrastructura tehnico-edilitară învechită, lipsa rețelelor de utilități în satele componente, gradul ridicat de uzură a străzilor orașenești, lipsa locurilor de muncă atractive, nivelul ridicat al șomajului, fenomenul migratoriu, care determină un nivel scăzut de atractivitate al acestor așezări.

Alegerea orașelor mici din județul Suceava, județul cu cele mai multe orașe din această categorie (15 orașe dintr-un total de 16), respectiv Broșteni, Cajvana, Câmpulung Moldovenesc, Dolhasca, Fălticeni, Frasin, Gura Humorului, Liteni, Milișăuți, Rădăuți, Salcea, Solca, Siret, Vatra Dornei și Vicovu de Sus, a fost motivată de posibilitatea de a analiza și de a face comparații între nivelurile de dotare ale unor orașe dintr-o singură unitate teritorial-administrativă, al căror statut

urban a fost dobândit în condiții diferite. Opțiunea pentru acest studiu de caz a fost facilitată de disponibilitatea datelor statistice publicate privind structura populației pe ramuri ale economiei naționale, județul Suceava fiind unul dintre puținele, dacă nu singurul, din țară care a publicat date în acest sens.

„Urbanizarea” acestor așezări umane, respectiv transformarea lor în localități urbane, are o vechime diferită. Dintre aceste localități, Câmpulung Moldovenesc, Fălticeni, Gura Humorului, Rădăuți, Solca, Siret și Vatra Dornei sunt localități urbane mai vechi, unele, ca de exemplu, Siret și Fălticeni, fiind atestate documentar ca târguri încă din epoca medievală.

După anul 1950, aceste orașe au evoluat în cadrul economiei planificate de industrializare a țării dezvoltându-se sub raport economic și social. După anul 1990, transformările economice și sociale au afectat în mod negativ și aceste localități, care au cunoscut fenomene de dezindustrializare și de involuție demografică. Un exemplu elocvent în sensul celor de mai sus îl oferă orașul Câmpulung Moldovenesc, din regiunea minieră Bucovina, declarată prin H.G. nr. 208/25.03.1999 zonă defavorizată, unde majoritatea activităților sunt legate de comerț (60%) și prestări de servicii (Primăria Municipiului Câmpulung Moldovenesc, f.a.).

Celelalte localități, și anume: Broșteni, Cajvana, Dolhasca, Frasin, Liteni, Milișăuți, Salcea și Vicovu de Sus, sunt orașe de dată recentă, care au dobândit statut urban în anul 2004, în conformitate cu prevederile Legii 351/2001. Procesul de urbanizare administrativă din ultimii ani din țara noastră prin declararea de comune drept orașe este specific și acestor localități – prin *Legea nr. 83/2004 pentru declararea ca orașe a unor*

comune –, majoritatea orașelor noi, conform situației localităților județului Suceava, fiind alcătuite dintr-unul sau mai multe sate. Spre exemplu, în componența orașului Dolhasca intră un număr de 7 sate, în cea a orașului Broșteni intră 6 sate, iar din componența orașului Liteni fac parte 5 sate (Parlamentul României, 2004).

În ceea ce privește nivelul de urbanizare a acestor orașe, vom analiza în cele ce urmează, din perspectiva legii, unele dintre elementele care caracterizează conceptul de „urban” în țara noastră.

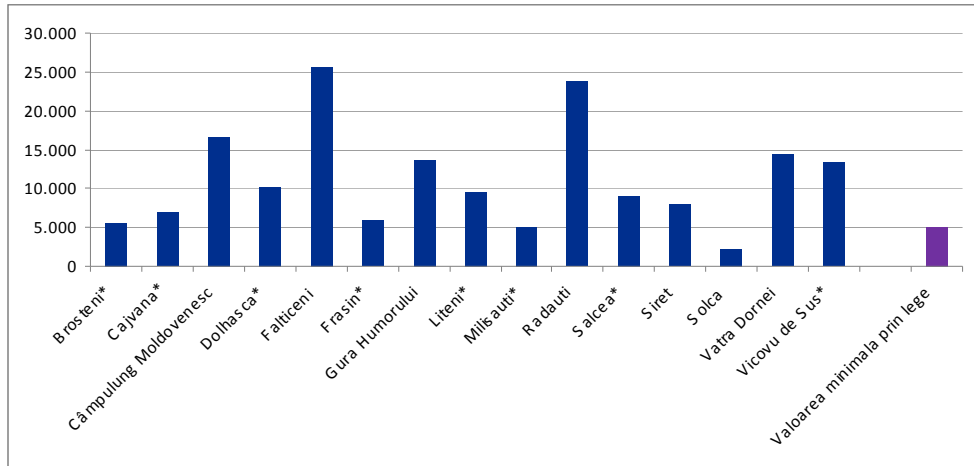
Analiza unor indicatori de urbanizare a orașelor mici din județul Suceava

Număr de locuitori

Numărul de locuitori reprezintă criteriul prin care așezările urbane mici sunt delimitate și identificate drept o categorie distinctă de localități în cadrul rețelei urbane din țara noastră. Prin lege, numărul de locuitori pentru orașele mici este de minim 5.000, mergând până la 30.000 de locuitori.

Analiza privind populația orașelor mici din județul Suceava, în anul 2011, ne arată pentru acestea următoarea structură:

- un oraș avea sub 5.000 de locuitori: Solca – 2.188 de locuitori;
- 7 orașe aveau între 5.000 și 10.000 de locuitori; șase dintre ele fiind localități urbane declarate recent;
- 5 orașe aveau între 10.000 și 20.000 de locuitori; două dintre ele fiind așezări urbane de dată recentă;
- două orașe aveau între 20.000 și 30.000 de locuitori (figura 1).

Figura 1: Numărul de locuitori din orașele mici din județul Suceava, 2011

Notă: * Oraș declarat în anul 2004, în conformitate cu prevederile Legii nr. 351 din 6 iulie 2001.

Sursa: INS, 2014

Analiza evoluției numărului de locuitori din orașele mici luate în studiu indică o descreștere demografică în perioada 2002–2011. Aceasta era cuprinsă între 5,3% (în Liteni) și 54% (în Solca) (tabelul 2).

Tablel 2: Orașele mici din județul Suceava: an de declarare ca oraș a localității; dinamica numărului de locuitori: 2002–2011

	Orașe	Nr. locuitori (1.07.2002)	Nr. locuitori (20.10.2011)	Dinamică număr locuitori (2002–2011)	Dinamică număr locuitori %	An declarare oraș
1	Broșteni* ¹	6.535	5.506	-1.029	-15,7	2004
2	Cajvana* ²	8.290	6.901	-1.389	-16,8	2004
3	Câmpulung Moldovenesc	20.674	16.722	-3.952	-19,1	1968
4	Dolhasca* ³	11.304	10.298	-1.006	-8,9	2004
5	Fălticeni	31.204	25.723	-5.481	-17,6	1968
6	Frasin* ⁴	6.616	5.876	-740	-11,2	2004
7	Gura Humorului	16.066	13.667	-2.399	-14,9	1968
8	Liteni* ⁵	10.131	9.596	-535	-5,3	2004
9	Milișăuți* ⁶	5.395	5.005	-390	-7,2	2004
10	Rădăuți	29.809	23.822	-5.987	-20,1	1968
11	Salcea* ⁷	9.638	9.015	-623	-6,5	2004
12	Siret	9.415	7.976	-1.439	-15,3	1968
13	Solca	4.755	2.188	-2.567	-54	1968
14	Vatra Dornei	17.117	14.429	-2.688	-15,7	1968
15	Vicovu de Sus* ⁸	14.600	13.308	-1.292	-8,8	2004

Note: 1, 2, 3, 4, 5, 6, 7, 8 pentru anul 2002 au fost utilizate date de la 1 iulie 2006.

*Oraș declarat în anul 2004, în conformitate cu prevederile Legii nr. 351 din 6 iulie 2001.

Sursa: prelucrare date statistice INS, 2004, 2007, 2014

Descrescerea demografică de 54% înregistrată de orașul Solca face ca acesta să se situeze între primele localități urbane mici din țara noastră în privința dinamicii negative a numărului de locuitori. Diminuarea accentuată a populației orașului Solca în perioada 2002–2011 a avut și o cauză particulară, și anume desprinderea de oraș în anul 2005 a satului Poieni-Solca, localitate care a devenit ulterior reședința noii comune omonime. Ca urmare, se constată că, sub raportul numărului de locuitori, orașul Solca a înregistrat mai puțin de 5.000 de locuitori, adică sub pragul minim prevăzut de lege pentru această categorie de localități.

Din cele prezentate rezultă că scăderea populației constituie un factor care conduce la scăderea rolului și funcțiilor orașelor mici.

Populația ocupată în activități neagricole (% din totalul populației ocupate)

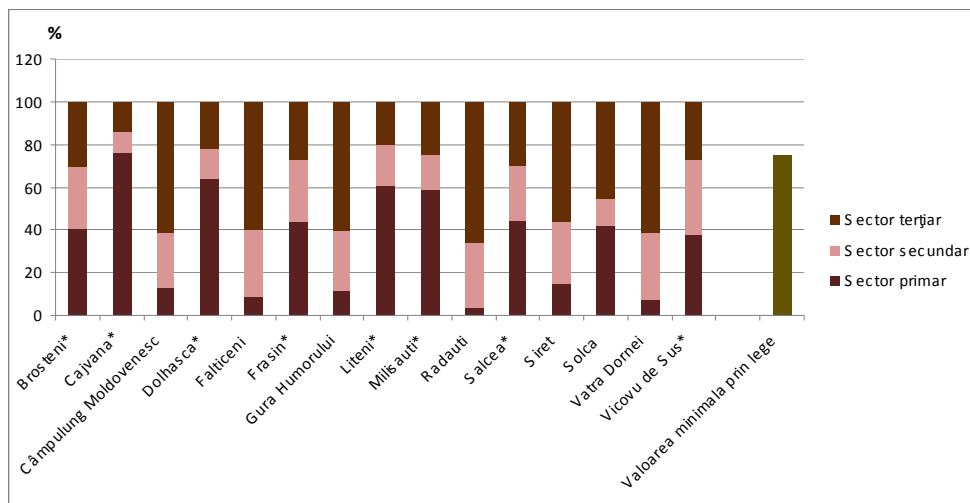
Indicatorul populația ocupată în activități neagricole, măsurat ca pondere din totalul ce-

lei ocupate, se referă la populația ce-și desfășoară activitatea în sectorul economic secundar și în sectorul economic terțiar.

Prin analiza structurii populației ocupate pe sectoare ale economiei naționale – primar (agricultură, silvicultură), secundar (industrie și construcții) și terțiar (servicii) – se realizează și o definire a profilului economic al localităților urbane mici luate în studiu.

În anul 2011, structura populației ocupate pe sectoare de activitate în orașele mici din județul Suceava indică o concentrare mai mare a forței de muncă în sectorul primar (între 37,5 și 76,3%) (figura 2) în nouă din cele 15 localități (Broșteni, Cajvana, Dolhasca, Frasin, Liteni, Milișăuți, Salcea, Solca, Vicovu de Sus), ca urmare a păstrării ocupațiilor agricole de către populația din aceste așezări urbane recent declarate. În cazul orașului Solca însă, este vorba de o concentrare anterioară a forței de muncă în agricultură (în 1992 era 30,7%) și de o reluare a activităților agricole ca urmare a restructurării industriei.

Figura 2: Structura populației ocupate pe sectoare de activitate în orașele mici din județul Suceava, 2011 (%)



Notă: * Oraș declarat în anul 2004, în conformitate cu prevederile Legii nr. 351 din 6 iulie 2001.

Sursa: prelucrare date statistice Direcția Județeană de Statistică Suceava, INS, 2013

Sectorul terțiar a concentrat de asemenea o pondere importantă (între 45,0 și 65,7%) a populației ocupate în mai multe localități urbane mici, datorită, în parte, și proporției forței de muncă din comerț, hoteluri și restaurante. Unele orașe, ca de exemplu Vatra Dornei, Câmpulung Moldovenesc etc., se remarcă prin importante activități turistice.

Sectorul secundar, comparativ cu celelalte două sectoare economice (terțiar și primar), a înregistrat valori mai reduse ale ponderii populației ocupate, în sensul că în niciunul dintre orașe nu s-a situat pe primul loc în privința concentrării forței de muncă. Cea mai mare valoare a ponderii populației ocupate în industrie și construcții a fost de 35,3%, fiind consemnată în orașul Vicovu de Sus.

Analiza structurii populației ocupate pe sectoare de activitate în anul 2011, în orașele mici din județul Suceava, indică înscrierea acestora, sub raport economic, în mai multe tipuri funcționale:

- tipul de servicii și industrial: Câmpulung Moldovenesc, Fălticeni, Rădăuți, Vatra Dornei, Gura Humorului și Siret;
- tipul de servicii și agrar: Solca;
- tipul agrar și de servicii: Broșteni, Cajvana, Dolhasca, Liteni, Milișăuți și Salcea;

- tipul agrar și industrial: Frasin și Vicovu de Sus.

Profilul economic predominant agrar ce caracterizează unele dintre orașele mici ale județului Suceava (Broșteni, Cajvana, Dolhasca, Frasin, Liteni, Milișăuți, Salcea, Vicovu de Sus) este legat de faptul că aceste așezări aveau o pondere mare a populației ocupate în agricultură atunci când au dobândit statut urban. Localitățile respective au devenit orașe în anul 2004, prin decizie administrativă, în conformitate cu prevederile Legii 351/2001.

Structura populației ocupate pe sectoare de activitate în orașele mici din județul Suceava, în anul 2011, a înregistrat modificări față de anul 1992. Analiza vizează șapte localități urbane mici, care, în anul 1992, dețineau statutul legal de oraș (Câmpulung Moldovenesc, Fălticeni, Rădăuți, Vatra Dornei, Gura Humorului, Siret și Solca).

În 1992, cea mai mare parte a forței de muncă ocupată din aceste orașe era concentrată în sectorul secundar, acesta fiind urmat de sectorul terțiar (tabelul 3). Cele mai reduse ponderi ale populației ocupate erau înregistrate de sectorul primar, exceptând localitatea Solca, ce prezenta o pondere importantă – de 34,7% – a populației ocupate în agricultură.

Tabel 3: Structura populației ocupate pe sectoare de activitate în orașele mici din județul Suceava, 1992

Oraș	Populație ocupată						
	Sector primar			Sector secundar		Sector terțiar	
	Nr.	Nr.	%	Nr.	%	Nr.	%
1 Câmpulung Moldovenesc	9.469	288	3,0	4.862	51,3	4.319	45,6
2 Fălticeni	15.023	514	3,4	10.620	70,7	3.889	25,9
3 Gura Humorului	6.579	169	2,6	3.729	56,7	2.681	40,8
4 Rădăuți	13.524	501	3,7	8.259	61,1	4.764	35,2
5 Siret	4.225	289	6,8	2.640	62,5	1.296	30,7
6 Solca	1.712	594	34,7	703	41,1	415	24,2
7 Vatra Dornei	8.050	329	4,1	3.941	49,0	3.780	47,0

Sursa: prelucrare date statistice Comisia Națională pentru Statistică, 1994

O altă analiză, mai amănunțită, vizează populația ocupată în industria extractivă și cea prelucrătoare în cele 7 orașe mici din județul Suceava și modificarea ce s-a produs în perioada 1992–2011 în privința nivelului de ocupare din aceste ramuri economice.

În 1992, în toate orașele mici din județul Suceava, cea mai mare parte a populației ocupate se concentra în industria prelucrătoare, dovadă ponderea ei cuprinsă între 31,2% (Vatra Dornei) și 64,9% (Fălticeni) (tabelul 4).

Tabel 4: Dinamica ponderii populației ocupate în industria extractivă și prelucrătoare în orașele mici din județul Suceava, 1992–2011 (%)

		Industria extractivă			Industria prelucrătoare		
		1992	2011	1992–2011	1992	2011	1992–2011
1	Câmpulung Moldovenesc	5,1	1,4	-3,7	39,0	14,5	-24,5
2	Fălticeni	0,3	0,1	-0,2	64,9	21,0	-43,9
3	Gura Humorului	13,8	0,9	-12,9	35,9	15,7	-20,2
4	Rădăuți	0,1	0,2	-0,1	55,8	22,4	-33,4
5	Siret	0,2	0,1	-0,1	55,4	20,6	-34,8
6	Solca	0,9	0,0	-0,9	32,3	5,5	-26,8
7	Vatra Dornei	10,9	1,4	-9,5	31,2	19,6	-11,6

Sursa: prelucrare de date statistice Comisia Națională pentru Statistică, 1994, Direcția Județeană de Statistică Suceava, 2013

În ceea ce privește populația ocupată în industria extractivă, ea a înregistrat ponderi mai semnificative în trei dintre orașele mici, și anume: Câmpulung Moldovenesc (5,1%), Vatra Dornei (10,9%) și Gura Humorului (13,8%), în celelalte orașe populația ocupată fiind de sub 1%.

În 2011, populația ocupată în industria prelucrătoare avea în continuare cele mai mari ponderi în cinci din cele șapte orașe mici (excepție făceau Solca și Gura Humorului), însă ponderea ei era mult mai redusă, fiind cuprinsă între 5,5 (Solca) și 22,4% (Rădăuți), comparativ cu 1992 în oricare dintre orașe. Referitor la industria extractivă, ponderea populației ocupate consemna valori mici – între 0,9 și 1,4% – în cele trei orașe analizate (Gura Humorului, Câmpulung Moldovenesc și Vatra Dornei).

În perioada 1992–2011, în orașele mici din județul Suceava, populația ocupată în industria prelucrătoare a înregistrat o scădere semnificativă, cuprinsă între 11,6% în orașul Vatra Dornei și 43,9% în orașul Fălticeni, în timp ce în industria extractivă diminuarea a fost de 3,7% (Câmpulung Moldovenesc), 9,5% (Vatra Dornei) și 12,9% (Gura Humorului).

În paralel cu diminuarea ponderii populației ocupate în industrie, în perioada 1992–2011, a crescut cea a populației ocupate în administrația publică și asigurările sociale, în învățământ și în sănătate și asistență socială. Așa, spre exemplu, populația ocupată în administrația publică și asigurările sociale și în învățământ a consemnat o dinamică pozitivă în toate cele 7 orașe mici analizate, prima cu procente cuprinse între 3,0 și 8,1%, iar a doua cu valori între 0,9 și 3,8%, în timp ce în sănătate și asistență socială creșterea a fost între 1,9 și 3,4% în cinci din cele șapte localități urbane (tabelul 5).

Evoluția concentrării populației ocupate în industria prelucrătoare a influențat distribuția acesteia pe sectoare ale economiei naționale și profilul economic al orașelor.

Astfel, din punct de vedere a dinamicii structurii populației ocupate pe sectoare de activitate, se constată că, în perioada 1992–2011, în cele 7 orașe mici din județul Suceava, a avut loc o creștere a sectorului terțiar și a celui primar, concomitent cu scăderea sectorului secundar.

Table 5: Dinamica ponderii populației ocupate în administrația publică și asigurările sociale, în învățământ și sănătate și asistență socială în orașele mici din județul Suceava, 1992–2011

Oraș	Administrație publică și asigurări sociale			Învățământ			Sănătate și asistență socială		
	1992	2011	1992–2011	1992	2011	1992–2011	1992	2011	1992–2011
1 Câmpulung Moldovenesc	3,2	6,2	+3,0	6,7	9,0	+2,3	5,1	7,1	+2,0
2 Fălticeni	1,9	7,3	+5,4	5,3	9,1	+3,8	4,2	7,6	+3,4
3 Gura Humorului	2,1	6,3	+4,2	7,2	10,9	+3,7	6,9	6,9	0,0
4 Rădăuți	3,2	9,0	+5,8	6,0	8,9	+2,9	5,3	7,6	+2,3
5 Siret	3,2	11,3	+8,1	5,8	8,1	+2,3	9,1	12,0	+2,9
6 Solca	2,5	7,1	+4,6	5,3	8,4	+3,1	6,0	8,1	+1,9
7 Vatra Dornei	2,8	8,5	+5,7	4,9	5,8	+0,9	6,3	6,0	-0,3

Sursa: prelucrare de date statistice Comisia Națională pentru Statistică, 1994, Direcția Județeană de Statistică Suceava, 2013

Analiza datelor statistice privind structura populației ocupate pe sectoare de activitate în anul 2011 arată că:

- unele dintre orașe – Rădăuți, Vatra Dornei, Fălticeni, Gura Humorului, Câmpulung Moldovenesc și Siret – s-au încadrat într-un tip funcțional economic specific urban (cel puțin 75% din populația ocupată desfășura activități în industrie, construcții și servicii);
- alte orașe – Broșteni, Cajvana, Dolhasca, Frasin, Liteni, Milișăuți, Salcea, Solca și Vicovu de Sus – au avut o funcție predominant agricolă, caracteristică localităților rurale.

Dotarea locuințelor cu instalații de alimentare cu apă (% din totalul locuințelor)

Locuințele din mediul urban într-o proporție însemnată trebuie să confere locuitorilor anumite facilități de bază, cum sunt dotarea cu apă în locuință și dotarea cu baie și WC.

Dotarea locuințelor cu instalații de alimentare cu apă reprezintă unul dintre indicatorii

care definesc profilul urban al localităților. Potrivit Legii 351/2001, cel puțin 70% dintre locuințe ar trebui să dispună de instalații de alimentare cu apă curentă.

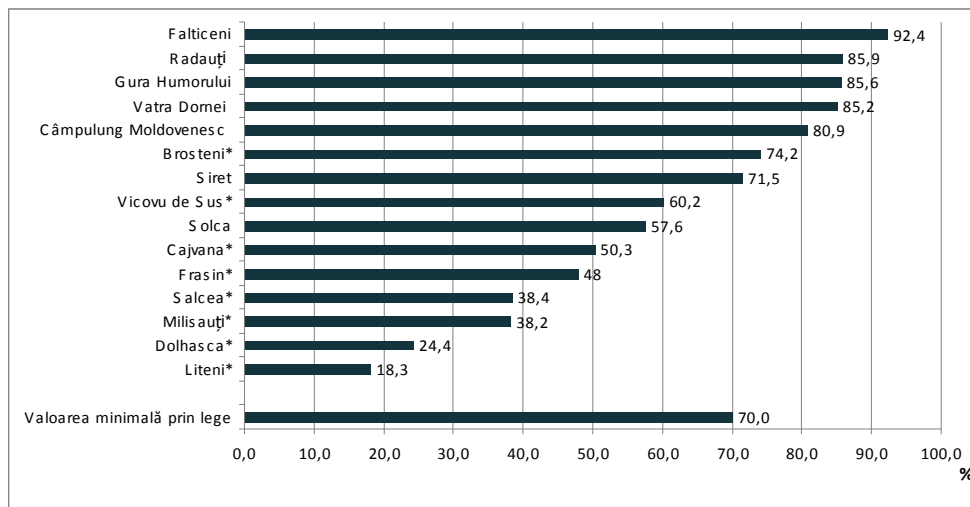
Alimentarea cu apă a locuințelor asigură creșterea calității acestora, precum și a confortului pentru locuitori.

Conform datelor Recensământului populației și locuințelor din anul 2011, dotarea locuințelor cu instalații de apă în orașele mici luate în studiu a variat în limite foarte largi, de la 18,3% în orașul Liteni la 92,4% în orașul Fălticeni (figura 3).

Valoarea de 18,3% reprezintă nu numai minima în orașele studiate, ci reprezintă și cea mai coborâtă dintre valorile înregistrate la nivelul orașelor mici din țara noastră.

În orașele mici, cum sunt Cajvana, Dolhasca, Frasin, Liteni, Milișăuți, Salcea, Solca, Vicovu de Sus, mai puțin de 70% dintre locuințe dispuneau de alimentare cu apă, adică sub valoarea minimă stipulată de lege pentru această categorie de localități. Cele mai multe dintre orașele menționate – șapte din opt – sunt orașe declarate recent, care au păstrat un caracter rural în privința dotării locuințelor cu instalații de apă.

Figura 3: Dotarea locuințelor cu instalații de alimentare cu apă în locuință în orașele mici din județul Suceava, 2011 (%)



Notă: * Oraș declarat în anul 2004, în conformitate cu prevederile Legii nr. 351 din 6 iulie 2001.

Sursa: INS, 2011

Dotarea locuințelor cu baie (% din totalul locuințelor)

Dotarea locuințelor cu baie reprezintă de asemenea un indicator de deținere a caracterului urban al localităților; dotarea cu această facilitate a locuințelor contribuie la asigurarea confortului acestora, precum și a locuitorilor.

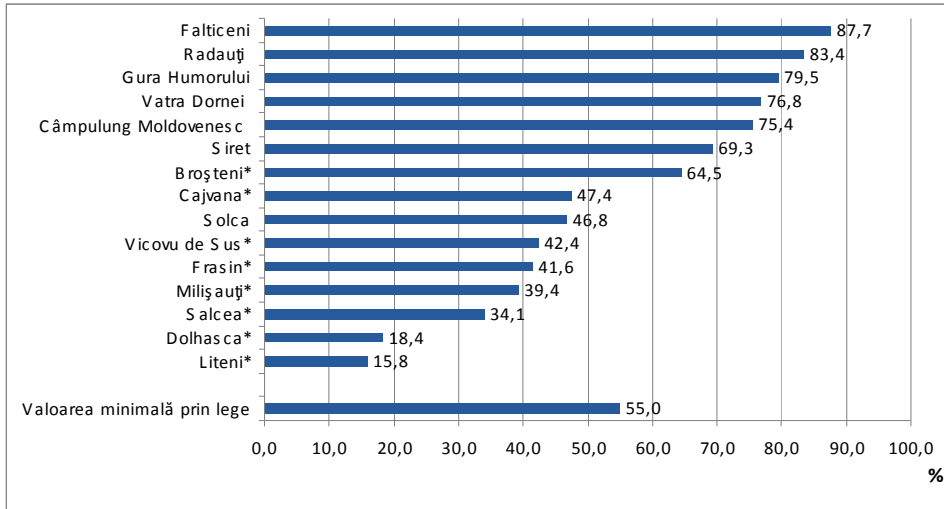
Analiza întreprinsă privește dotarea locuințelor cu baie nu și cu WC, așa cum este acest indicator specificat în lege, întrucât datele statistice disponibile se referă în mod precis la această utilitate.

În anul 2011, potrivit datelor de recensământ, în orașele mici studiate dotarea locuințelor cu baie a variat într-un interval mare

de valori, respectiv între 15,8% în orașul Liteni și 87,7% în orașul Fălticeni (figura 4).

În orașele Cajvana, Dolhasca, Frasin, Liteni, Milișăuți, Salcea, Solca, Vicovu de Sus, dotarea locuințelor cu baie a înregistrat ponderi mai reduse ca valoarea minimă – de 55% din totalul locuințelor – prevăzută de lege pentru categoria orașelor mici.

Cele mai multe dintre localitățile enumerate – șapte din opt – sunt orașe noi, declarate după anul 2001 (în conformitate cu Legea 351/2001). Ele au păstrat condițiile de locuit atât în ceea ce privește dotarea cu baie a locuințelor, cât și alimentarea cu apă a acestora, specifice așezărilor rurale.

Figura 4: Dotarea locuințelor cu baie în locuință în orașele mici din județul Suceava, 2011 (%)

Notă: * Oraș declarat în anul 2004, în conformitate cu prevederile Legii nr. 351 din 6 iulie 2001.

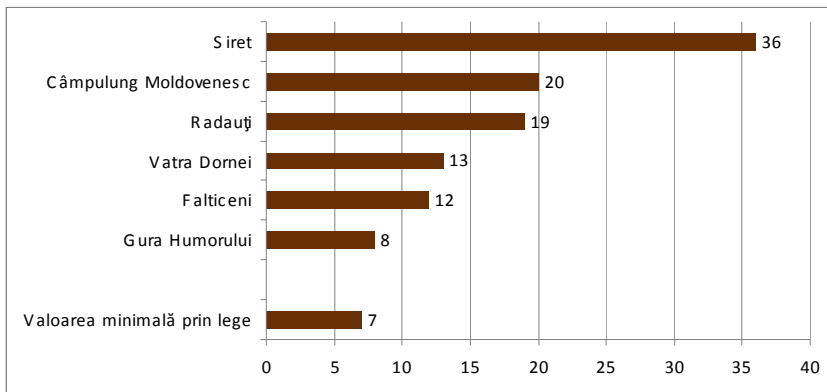
Sursa: INS, 2011

Numărul de paturi în spitale la 1.000 de locuitori

Numărul de paturi în spitale la 1.000 de locuitori se află printre indicatorii care definesc localitățile urbane.

Acest indicator exprimă accesul populației la spitale orașenești.

Datele de recensământ în 2011 referitoare la numărul de paturi în spitale indică dotarea cu spital sau centru de sănătate a orașelor Câmpulung Moldovenesc, Fălticeni, Rădauți, Vatra Dornei, Gura Humorului și Siret (figura 5).

Figura 5: Numărul de paturi în spitale* la 1.000 de locuitori în orașele mici din județul Suceava, 2011

Notă: * inclusiv centre de sănătate.

Sursa: prelucrare de date statistice: TEMPO-Online, INS

Numărul de paturi la 1.000 de locuitori în spitalele din orașele enumerate este egal sau mai mare ca 7, valoare ce reprezintă limita minimă prevăzută de lege pentru acest indicator.

Pe lângă cele menționate anterior, există și orașe care nu dispun de unitate spitalicească sau centru de sănătate. Aceste orașe sunt: Solca, Broșteni, Cajvana, Dolhasca, Frasin, Liteni, Salcea și Vicovu de Sus.

Cu excepția orașului Solca, localitățile urbane din județul Suceava care nu au în cuprinsul lor spital sau centru de sănătate sunt orașe declarate recent, care nu au dezvoltat încă o rețea publică de ocrotire a sănătății specifică așezărilor urbane.

Solca din județul Suceava nu mai dispune de nicio unitate sanitară de tip centru de sănătate sau spital din anul 2011. Spitalul de Boli Cronice Solca a fost transformat în

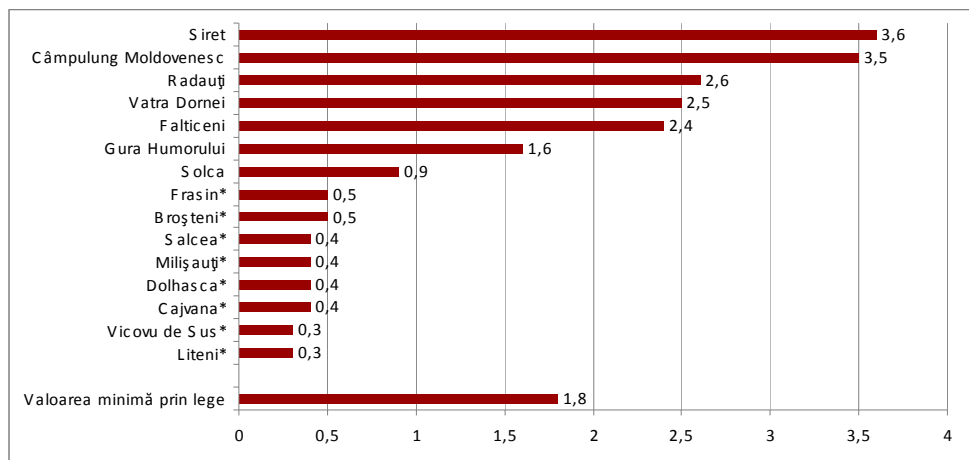
cămin pentru persoane vârstnice în baza Hotărârii de Guvern 212/2011 (Guvernul României, 2011).

Numărul de medici care revin la 1.000 de locuitori

Reprezintă un indicator prin care este exprimat accesul populației la medic (respectiv medicul de familie și medicul specialist).

Din analiza datelor de recensământ, în 2011, rezultă că într-un mare număr de orașe – 10 din cele 15 pentru care există date – s-a înregistrat un număr redus de medici care au revenit la 1.000 de locuitori. Așa sunt orașele Broșteni (0,5), Cajvana (0,4), Dolhasca (0,4), Frasin (0,5), Gura Humorului (1,6), Liteni (0,3), Milișăuți (0,4), Salcea (0,4), Solca (0,9) și Vicovu de Sus (0,3) (figura 6).

Figura 6: Numărul de medici care revin la 1.000 de locuitori în orașele mici din județul Suceava, 2011



Notă: * Oraș declarat în anul 2004, în conformitate cu prevederile Legii nr. 351 din 6 iulie 2001.

Sursa: prelucrare de date statistice: TEMPO-Online, INS.

În așezările urbane enumerate s-au înregistrat mai puțin de 1,8 medici la 1.000 de locuitori, adică sub limita minimă prevăzută de lege pentru acest indicator.

Între orașele aflate în această situație sunt cele cu statutul dobândit recent, respectiv

după anul 2001, care nu au ajuns la nivelul urban conturat de lege, dar și orașe declarate anterior anului menționat. Solca nu mai dispune de unitățile sanitare necesare asigurării serviciilor de sănătate de către un număr adecvat de medici, ca urmare a transformării

în anul 2008 a spitalului în cămin pentru persoane vârstnice.

În unele dintre orașe, cum sunt Broșteni, Cajvana, Dolhasca, Frasin, Liteni, Milișăuți, Salcea, Solca, Vicovu de Sus, atât numărul de paturi din unitățile medicale, spital sau centru de sănătate, cât și numărul de medici au înregistrat valori sub cele prevăzute de lege.

Din cele prezentate rezultă că în orașele mici din județul Suceava rețeaua de ocrotire a sănătății este deficitară atât sub aspectul dotării cu unitate spitalicească, cât și sub aspectul personalului sanitar, ceea ce afectează accesul populației lor la îngrijirea sănătății.

Unități de învățământ

Privitor la unitățile de învățământ de tip liceal sau altă formă de învățământ secundar, ca indicator al urbanizării localităților, datele statistice arată că, în anul 2011, orașele mici din județul Suceava, cu excepția localităților Frasin, Milișăuți și Salcea, prezentau cel puțin câte o unitate de învățământ liceal (TEMPO-Online, INS). Orașele menționate nu dispun de unitate de învățământ liceal, după cum reiese din baza de date TEMPO-Online, din *Fișa localității*, precum și din baza de date a Inspectoratului Școlar Județean Suceava, ceea ce înseamnă că nu îndeplinesc acest criteriu de urbanizare.

Dotări culturale și sportive

Dotările culturale și sportive, un alt indicator de definire a orașelor mici, se referă la sălile de spectacol, bibliotecile publice și spațiile pentru activitățile sportive de pe teritoriul acestor localități urbane.

Dintre structurile destinate activităților culturale, analiza datelor statistice indică în orașele mici studiate prezența atât a sălilor de spectacol, cât și a bibliotecilor publice. Astfel, din *Fișa localității* rezultă că în aceste orașe, cu excepția localității Câmpulung

Moldovenesc, există cel puțin un spațiu, cămin cultural sau casă de cultură, destinat manifestărilor cultural-artistice (Prefectura județului Suceava, f.a.).

Datele statistice relevă de asemenea că, în anul 2011, în fiecare din orașele luate în studiu din județul Suceava se afla câte o bibliotecă publică (TEMPO-Online, INS).

Cât privește dotările sportive, din *Fișa localității* rezultă că, exceptând orașul Rădăuți, pentru care nu este specificată informația, orașele mici studiate dispun de infrastructură, teren de sport, sală de sport, bază sportivă, necesară pentru desfășurarea activităților sportive, respectiv de cel puțin un spațiu din acestea în fiecare localitate (Prefectura județului Suceava, f.a.).

Locuri în hoteluri

Numărul de locuri în hoteluri reprezintă un indicator ce descrie capacitatea de cazare turistică în hoteluri de pe teritoriul așezărilor urbane mici.

Datele statistice din anul 2011 privind numărul de locuri de cazare în hoteluri indică faptul că multe dintre orașele luate în studiu nu dispuneau de unități de cazare de tip hotel. Astfel, din cele 15 orașe mici aflate în analiză 10 nu aveau în cuprinsul lor un hotel. Aceste orașe erau următoarele: Broșteni, Cajvana, Dolhasca, Frasin, Liteni, Milișăuți, Salcea, Siret, Solca și Vicovu de Sus.

Celelalte orașe aveau între 71 și 1.284 de locuri de cazare în hoteluri, respectiv Câmpulung Moldovenesc – 315, Fălticeni – 71, Rădăuți – 198, Vatra Dornei – 1.284 și Gura Humorului – 459 (TEMPO-Online, INS). Acestea dispuneau de unități de cazare de tip hotel și înregistrau și numărul minim de locuri prevăzut de lege.

Este vorba despre orașe cu dezvoltare turistică, dintre care Vatra Dornei este o stațiune turistică renumită.

Străzi modernizate (% din lungimea totală a străzilor)

Proporția kilometrului de străzi modernizate din lungimea totală a străzilor descrie nivelul infrastructurii de acces din cuprinsul așezărilor urbane (mici).

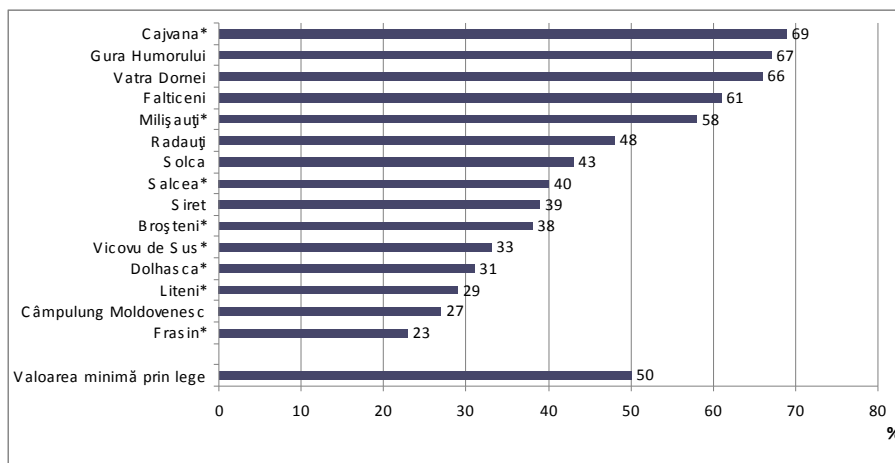
Analiza datelor statistice referitoare la infrastructura de transport arată că mai multe orașe mici din județul Suceava au niveluri coborâte de modernizare din acest punct de vedere.

Astfel, în anul 2011, orașele mici dețineau din lungimea totală a străzilor următoarele

ponderi: Câmpulung Moldovenesc – 27%, Rădăuți – 48%, Broșteni – 38%, Dolhasca – 31%, Frasin – 23%, Liteni – 29%, Salcea – 40%, Siret – 39%, Solca – 43%, Vicovu de Sus – 33% înregistrând valori sub limita minimală prevăzută de lege (figura 7).

Între orașele enumerate se află orașe noi declarate după anul 2001, cum sunt Broșteni, Dolhasca, Frasin, Liteni și Salcea, dar și orașe al căror statut urban a fost dobândit anterior anului menționat, precum Câmpulung Moldovenesc, Rădăuți și Solca.

Figura 7: Străzi modernizate¹ în orașele mici din județul Suceava, 2011 (%)



Note: * Oraș declarat în anul 2004, în conformitate cu prevederile Legii nr. 351 din 6 iulie 2001.

¹ Străzile modernizate sunt cele cu îmbrăcăminți din piatră fasonată, asfalt sau beton (TEMPO-Online, INS).

Sursa: prelucrare de date statistice: TEMPO-Online, INS.

Străzi cu rețele de distribuție a apei (% din lungimea totală a străzilor)

Proporția kilometrului de străzi cu rețele de distribuție a apei potabile din lungimea totală a străzilor caracterizează nivelul infrastructurii tehnico-edilitare din cadrul așezărilor urbane mici.

Străzile cu rețele de distribuție a apei, ca pondere din lungimea totală a străzilor orașenești, au consemnat valori sub pragul minim

legal, de 60%, în câteva dintre orașele analizate, după cum urmează: Câmpulung Moldovenesc (31%), Rădăuți (59%), Broșteni (50%), Siret (34%), Solca (43%) și Vicovu de Sus (21%) (figura 8).

Prin valorile înregistrate, infrastructura tehnico-edilitară este deficitară în privința dotării cu echipamente pentru alimentarea cu apă potabilă. Aceasta afectează calitatea locuirii și calitatea vieții populației, în sensul că multe locuințe nu pot fi racordate la rețeaua publică de apă potabilă.

Străzi cu conducte de canalizare (% din lungimea totală a străzilor)

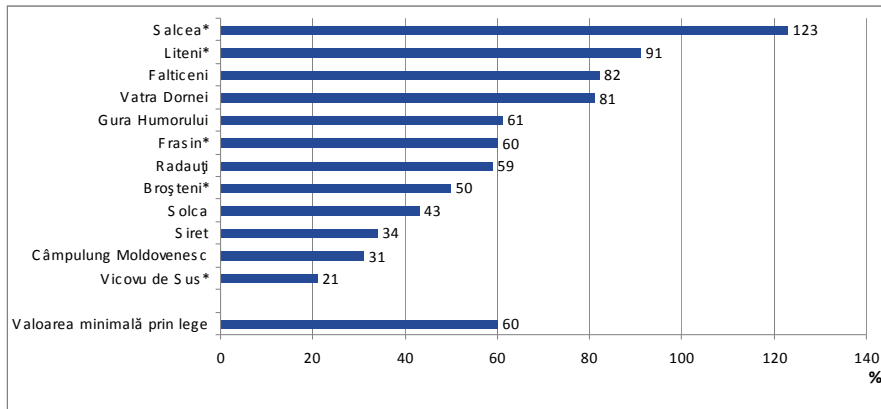
Proporția kilometrilor de străzi cu conducte de canalizare din lungimea totală a străzilor constituie de asemenea un indicator ce descrie nivelul infrastructurii tehnico-edilitare de pe teritoriul așezărilor urbane mici.

Datele disponibile pentru 13 orașe mici (din cele 15) arată că ponderea lungimii stră-

zilor cu canalizare publică din lungimea totală a străzilor a consemnat, în anul 2011, valori sub limita minimă prevăzută de lege – de 50% – în multe orașe dintre cele analizate.

Acestea sunt: Câmpulung Moldovenesc (19%), Fălticeni (43%), Rădăuți (47%), Broșteni (35%), Cajvana (3%), Dolhasca (6%), Frasin (10%), Gura Humorului (49%), Liteni (27%), Salcea (22%) și Solca (16%) (figura 9).

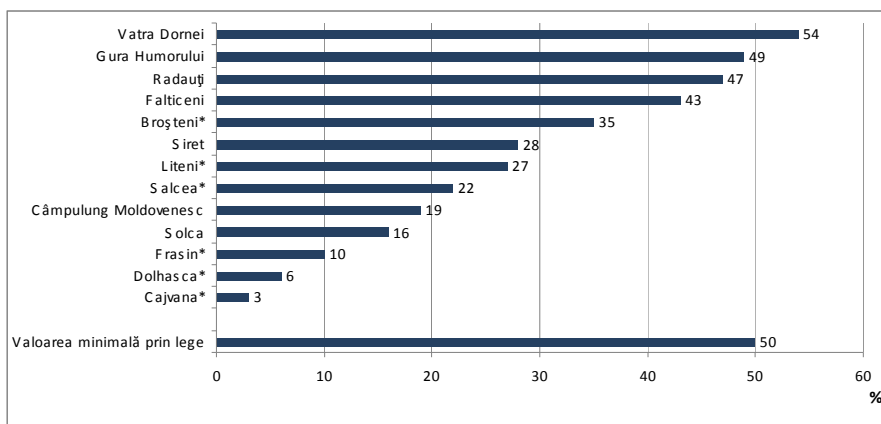
Figura 8: Străzi cu rețele de distribuție a apei potabile în orașele mici din județul Suceava, 2011 (%)



Notă: * Oraș declarat în anul 2004, în conformitate cu prevederile Legii nr. 351 din 6 iulie 2001.

Sursa: prelucrare de date statistice: TEMPO-Online, INS.

Figura 9: Lungimea conductelor de canalizare în orașele mici din județul Suceava, %, 2011



Notă: * Oraș declarat în anul 2004, în conformitate cu prevederile Legii nr. 351 din 6 iulie 2001.

Sursa: prelucrare de date statistice: TEMPO-Online, INS.

Din datele prezentate rezultă că dotarea orașelor mici cu echipamente de canalizare publică prezintă deficiențe mari. Acestea influențează calitatea locuirii și calitatea vieții populației localităților respective, ale cărei locuințe nu pot fi dotate cu instalații și racordate la canalizarea publică.

Epurarea apelor uzate – stație de epurare cu treaptă mecanică

Dotarea cu stație de epurare a apelor uzate reprezintă un alt indicator din lege care descrie profilul urban al orașelor mici. Îndeplinirea acestui criteriu legal asigură calitatea mediului înconjurător și, implicit, sănătatea umană și, prin aceasta, calitatea vieții populației.

Analiza datelor statistice din fișa localităților din județul Suceava privind dotarea cu stație de epurare a apelor uzate arată că 10 orașe din cele 15, Broșteni, Câmpulung Moldovenesc, Dolhasca, Fălticeni, Gura Humorului, Liteni, Rădăuți, Solca, Siret și Vatra Dornei, dispun de stație de tratare (Prefectura județului Suceava, f. a.). Pentru celelalte cinci orașe, Cajvana, Frasin, Milișăuți, Solca și Vicovu de Sus, lipsesc datele care să ateste prezența acestui tip de dotare în localitate. Informații de pe site-ul primăriei orașului

Vicovu de Sus arată că aceasta are un proiect care urmărește înființarea în localitate a unui sistem de canalizare cu stație de epurare (Primăria Vicovu de Sus, f. a.).

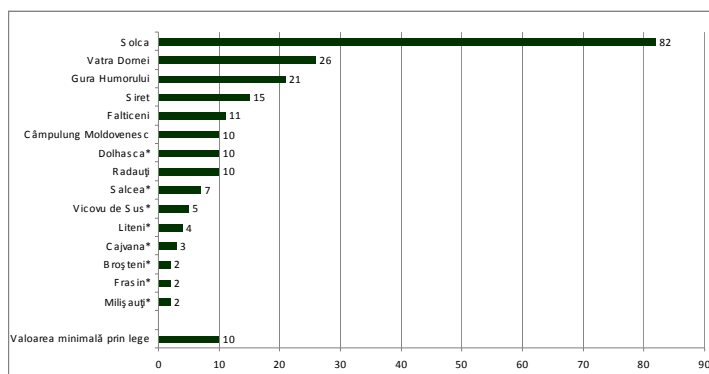
Spații verzi (parcuri, grădini publice, scuaruri)

Un indicator important care caracterizează infrastructura de agrement a așezărilor urbane, îl reprezintă suprafața de spații verzi (m^2) care revine la 1.000 de locuitori.

Indicatorul suprafața spațiilor verzi (ha) cuprinde suprafața spațiilor verzi amenajate sub formă de parcuri, grădini publice și scuaruri.

Datele privind suprafața zonelor verzi indicau în anul 2011 valori reduse ale acestora în unele dintre orașele luate în studiu. Avem în vedere orașele: Broșteni ($2 m^2/1.000$ de locuitori), Cajvana ($3 m^2/1.000$ de locuitori), Frasin ($2 m^2/1.000$ de locuitori), Liteni ($4 m^2/1.000$ de locuitori), Milișăuți ($2 m^2/1.000$ de locuitori), Salcea ($7 m^2/1.000$ de locuitori) și Vicovu de Sus ($5 m^2/1.000$ de locuitori) (figura 10).

Figura 10: Suprafața spațiilor verzi¹ în orașele mici din județul Suceava, m^2 /locuitor, 2011



Note: * Oraș declarat în anul 2004, în conformitate cu prevederile Legii nr. 351 din 6 iulie 2001.

¹ În cadrul spațiilor verzi, potrivit definiției INS, se includ și terenurile bazelor și amenajărilor sportive în cadrul perimetrelor construite ale localităților (TEMPO-Online, INS).

Sursa: prelucrare de date statistice: TEMPO-Online, INS.

Valorile prezentate ale suprafețelor de spații verzi se situează sub pragul minim stabilit de lege – de 10 m²/1.000 de locuitori – pentru categoria așezărilor urbane mici.

Între orașele caracterizate de suprafețe restrânse de spații verzi se numără așezările declarate orașe anterior anului 2001.

Depozit controlat de deșuri, cu acces asigurat

Un depozit controlat de deșuri, cu acces asigurat, care funcționează în condiții ecologice, reprezintă un element important în asigurarea unui mediu înconjurător curat care contribuie la menținerea sănătății populației și, prin aceasta, la o bună calitate a vieții.

Conform hărții Agenției de Protecția Mediului Suceava privind situația depozitelor de deșuri și a gropilor de gunoi din localitățile județului Suceava, în anul 2007, unele dintre orașele luate în studiu, respectiv Câmpulung Moldovenesc, Fălticeni, Gura Humorului, Rădăuți, Siret și Vatra Dornei, dispuneau de depozit de deșuri, în timp ce celelalte orașe, Broșteni, Cajvana, Dolhasca, Frasin, Liteni, Milișăuți, Salcea, Solca și Vicovu de Sus, aveau groapă de gunoi (*Master Plan de Gestionare a Deșeurilor pentru județul Suceava pentru anul 2007–2037*). Nici depozitele de deșuri și nici gropile de gunoi nu îndeplineau însă condițiile legale de mediu, ele constituind surse de poluare pentru mediul înconjurător și risc pentru sănătatea populației.

Situația neconformă a depozitelor de deșuri și a gropilor de gunoi arată că orașele mici studiate nu îndeplinesc criteriul de *acces asigurat la depozit controlat de deșuri*.

Concluzii

Studiul a prezentat nivelul de urbanizare a orașelor mici din țara noastră, prin prisma analizei mai multor indicatori de individualizare și de defnire a acestei categorii de localități, respectiv a 15 dintre cei 16 indicatori prevăzuți de lege.

Analiza întreprinsă la nivelul a 15 așezări urbane mici din județul Suceava a permis distingerea nivelului actual de urbanizare, faptul că mai multe comune au fost declarate administrativ orașe fără să îndeplinească unele condiții minimale pe care le reclamă o așezare urbană. În același timp, unele orașe mici mai vechi, cu tradiție urbană, au fost suse transformărilor economico-sociale produse după 1990 și ale crizei economico-financiare din 2008.

Au fost analizați următorii indicatori: numărul de locuitori, structura populației ocupate pe sectoare ale economiei naționale, dotarea locuințelor cu instalații de alimentare cu apă (% din totalul locuințelor), dotarea locuințelor cu baie (% din totalul locuințelor), numărul de paturi în spitale la 1.000 de locuitori, numărul de medici care revin la 1.000 de locuitori, unitățile de învățământ de tip liceal sau altă formă de învățământ secundar, structurile destinate activităților culturale și sportive, numărul de locuri de cazare în hoteluri, proporția kilometrilor de străzi modernizate din lungimea totală a străzilor, proporția kilometrilor de străzi cu rețele de distribuție a apei potabile din lungimea totală a străzilor, proporția kilometrilor de străzi cu conducte de canalizare din lungimea totală a străzilor, epurarea apelor uzate – stație de epurare cu treaptă mecanică, su-

prafața de spații verzi (m²) la 1.000 de locuitori și depozit controlat de deșeuri, cu acces asigurat.

Analiza a scos în evidență faptul că din cele 15 orașe mici din județul Suceava luate în studiu, un singur oraș îndeplinea cele 14 criterii de urbanizare analizate din cele 16 stabilite prin lege și din cele 15 pentru care s-a dispus de date, și anume orașul Vatra Dornei, care prezintă cel mai înalt grad de urbanizare.

Mai rezultă că celelalte 14 orașe au un grad de urbanizare mai scăzut, ca urmare a faptului că nu îndeplineau unele dintre criteriile de urbanizare prevăzute de lege. Dintre acestea, prin cel mai coborât nivel de urbanizare se caracterizează orașul Solca, în timp ce orașele cu statut urban recent dobândit, care nu depășesc limitele minime ale mai multor indicatori de urbanizare stabiliți de

lege, – orașele Frasin și Salcea nu îndeplineau nouă dintre criterii, orașele Liteni, și Vicovu de Sus nu îndeplineau opt dintre criterii, orașele Broșteni, Cajvana, Dolhasca și Milișăuți nu îndeplineau șapte dintre criterii –, prezintă și ele un nivel mai redus de urbanizare.

Lipsa datelor statistice pentru unul dintre indicatorii de definire a localităților urbane mici, respectiv *ponderea străzilor cu rețele de hidranți exteriori pentru stingerea incendiilor*, precum și lipsa datelor privind *dotarea cu stație de epurare cu treaptă mecanică* pentru cinci dintre localități limitează o evaluare mai completă a nivelului de urbanizare a orașelor mici studiate. De asemenea, faptul că unii indicatori sunt de ordin cantitativ nu permit aprecieri privind calitatea și limitează analiza și interpretarea în acest sens a datelor.

Notă

¹ Referitor la prevederea legală prin care orașele mici ar trebui să aibă între 5.000 și 30.000 de locuitori, există și orașe care nu ating pragul demografic necesar statutului de oraș. În anul 2011,

29 de orașe nu ajungeau la valoarea minimă a primului indicator din lege privind numărul de locuitori, ele fiind declarate orașe din punct de vedere administrativ.

Bibliografie

- Abraham, D. (1991) *Introducere în sociologia urbană*. București: Științifică.
- Banca Mondială, Ministerul Muncii și Familiei și Egalității de Șanse și Institutul de Statistică (2007) *România: Raport de evaluare a sărăciei*. Program de asistență analitică și consiliere. Raport Nr. 40120-RO. Disponibil la site-resources:worldbank.org/INTROMANIAIN ROMANIAN/Poverty/AssessmentReportRom.pdf.
- Comisia Națională pentru Statistică, 1994, *Recensământul populației și locuințelor din 7 ianuarie 1992*, vol. II, *Populație – Structură social-economică*, București.
- Consiliul Județean Suceava (f. a.) *Strategia de dezvoltare economică și socială a județului Suceava, perioada 2011–2020*. Disponibil la www.cjsuceava.ro/documente-nou/strategie/Strategie%20interior.pdf.
- Ghinea, E. și Ghinea, D. (2000) *Localitățile din România. Dicționar*. Editura Enciclopedică, București.
- Guvernul României (2011) HG 212 – *Dezvoltarea rețelei naționale pentru persoane vârstnice*, Monitorul Oficial al României 175/2011.
- Direcția Județeană de Statistică Suceava, Institutul Național de Statistică (2013) *Anuarul statistic al județului Suceava 2013*, Suceava.

- Hatos, A. (2010) Ce nu merge la mașinările de creștere urbană din România? Cazul orașelor mici din nord-vestul Transilvaniei, în *Revista Calitatea Vieții*, XXI, 3–4, pp. 351–364.
- Humă, C. și Chiriac, D. (2012) Efecte ale crizei economice și financiare în unele localități urbane mici din România, *Revista Calitatea Vieții*, XXIII, nr. 1, pp.3–24.
- Neacșu, M.C. (2010) *Orașul sub lupă. Concepte urbane. Abordare geografică*. București: ProUniversitaria.
- Institutul Național de Statistică (2004, 2007, 2014) *Anuarul statistic al României 2003, 2007, 2013*, București.
- Institutul Național de Statistică (2011) *Recensământul Populației și al Locuințelor – Populația rezidentă (stabilă) a județelor, municipiilor și orașelor, la 20 octombrie 2011*.
- Master Plan de Gestionare a Deșeurilor pentru județul Suceava pentru perioada 2007–2037 (f. a.). Disponibil la http://suceava-recicleaza.ro/uploads/suceava/documente/MasterPlan%20deseuri%20Suceava_rez%20final.pdf.
- Measnicov, I., Hristache, I. și Trebici, Vl. (1977) *Demografia orașelor României*. București: Șt. și Enciclopedică.
- Monitorul de Suceava (2010) Locuitorii din Milișăuți, dezinteresați de referendumul pentru revenirea la statutul de comună. 30 august. Disponibil la <https://www.monitorulsv.ro/Ultima-ora-local/2010-08-30/Locuitorii-din-Milisauti-dezinteresati-de-referendumul-pentru-venirea-la-statutul-de-comuna>.
- Parlamentul României (2001) *Legea nr. 351/2001 privind aprobarea Planului de amenajare a teritoriului național – Secțiunea a IV-a Rețeaua de localități*, Monitorul Oficial al României, Partea I, nr. 408 din 24 iulie 2001.
- Parlamentul României (2004) *Legea nr. 83/2004 pentru declararea ca orașe a unor comune*, Monitorul Oficial nr. 310 din 7 aprilie 2004.
- Parlamentul României (2007) *Legea nr. 63 din 22 martie 2007 privind înființarea comunei Poieni-Solca, județul Suceava, prin reorganizarea orașului Solca*, Monitorul Oficial al României, Partea I, nr. 223 din 2 aprilie 2007.
- Popp, N., Iosep, I. și Paulencu, D. (1973) *Județul Suceava*. București: Academiei.
- Rink, D. (2011) Urban Shrinkage as a Problem of Post-Socialist Transformation. The Case of Eastern Germany. *Sociologie Românească*, IX, 3, 20–34.
- Stănculescu, M.S. și Berevoescu, I. (coord.) (2004) *Sărac lipit, caut altă viață*. București: Nemira.
- Strategia de dezvoltare regională Nord-Est 2014–2020* (2013) Disponibil la <http://www.adr-nordest.ro/user/file/pdr/v3/strategie%20RNE%202014-2020%20aprilie%202013.pdf>.
- Strategia de dezvoltare teritorială a României. România policentrică 2035. Coeziune și competitivitate teritorială, dezvoltare și șanse egale pentru oameni* (2014) Disponibil la www.sdtr.ro.
- Teșliuc, E., Grigoraș, V. și Stănculescu, S.M. (coord.) (2016) *Atlasul zonelor rurale marginalizate și al dezvoltării umane locale din România*. Disponibil la <http://documents.worldbank.org/curated/en/237481467118655863/pdf/106653-ROMANIAN-WP-P159257-PU-BLIC.pdf>. București: Banca Mondială.
- Voicu, M. și Voicu, B. (2006) *Cât de bine se simt orașenii în locuințele lor*, în D. Sandu (coord.), *Viața socială în România urbană*, București: Polirom.
- Zamfir, C. și Vlăsceanu, L. (1993) *Dicționar de sociologie*. București: Babel.
- *** (f. a.) *Fișa localităților județului Suceava*. Prefectura Județului Suceava. Disponibil la http://www.prefecturasuceava.ro/prez_gen/001-114.pdf.
- *** (f. a.) Inspectoratul Școlar Județean Suceava. www.isj.sv.edu.ro/index.php/retea-scolara/publica
- *** (f. a.) Primăria Municipiului Câmpulung Moldovenesc. <http://www.campulungmoldovenesc.ro>
- *** (f. a.) Primăria Vicovu de Sus. <http://www.ghidulprimariilor.ro/list-cityHallDetails/http://www.ghidulprimariilor.ro/list/cityHallDetails/PRIMARIA-VICOVU-DE-SUS/190874>.
- *** TEMPO-Online. Institutul Național de Statistică. Disponibil online la <https://statistici.insee.ro/shop>.