

Riscuri de excluziune pe piața muncii din România a grupului de tineri de 15-24 de ani

Floare Chipea*

Universitatea din Oradea

Abstract: *The article presents a research concerning an important group from Romania, at risk of social exclusion – young people between 15 and 24 years old, which are being exposed at the risk of exclusion from the labor market. The work is structured in three parts, addressing as many issues, respectively an attempt to capture the main aspects of the concept of social exclusion the way they are being presented in the literature, a brief characterization of the socio-economic context in which the studied group is placed and activates and a restoration of the main vulnerabilities that the youth is facing on the labor market. The vulnerabilities have been identified through three focus groups organized with young people at risk of exclusion from the labor market, with the specialists who manage the problem of employment and with some employers, all from Bihor County. The results were fortified with analyzes based on existing data and with results from specialized studies. The identified risks were grouped in two categories, respectively risks arising from the socio-economic context in which young people are living (insufficient jobs that are being inadequate to the educational and vocational training of the youth; unfavorable attitude of the employers towards young people; the unemployment; the long-term unemployment) and risks posed by the particular characteristics of young people (the residence in a rural area; being member of a deinstitutionalized youth group or of a family in difficulty, along with a low level of education, reduced experience and an induced deterrent attitude in seeking a job).*

Keywords: youth; social exclusion; unemployment; labor market; Romania.

Cuvinte-cheie: tineret; excluziune socială; șomaj; piața forței de muncă; România.

Introducere

În ultimele decenii, în Uniunea Europeană s-au produs schimbări semnificative atât în domeniul economic, cât și în cel social. Deși noua realitate, marcată de procesul globalizării, a oferit europenilor numeroase oportunități, ea a generat în același timp și importante riscuri și probleme, care amenință nu numai indivizii și

grupurile, ci chiar societățile europene în ansamblul lor. Datele empirice furnizate de documentele și statisticile europene atestă faptul că, alături de dezvoltare economică și prosperitate, sărăcia amenința încă circa 17% din populația UE-27, până în anul 2008, potrivit Eurostat, ceea ce înseamnă 78 de milioane de oameni. În prezent, din punctul de vedere al sărăciei relative, România se plasează, după Letonia, la cel

* Universitatea din Oradea, Departamentul de Sociologie, Asistență Socială și Filozofie, Str. Universității nr. 1, Oradea. E-mail: fchipea@uoradea.ro.

mai înalt nivel din Europa (22,4%), comparativ cu media europeană de 16,3% (Zamfir, 2012, 59). Deși cetățenii trăiesc în același spațiu comunitar al UE, sărăcia îi afectează în mod diferit, contrastele fiind vizibile.

Diferențele existente între statele europene și inechitățile din punctul de vedere al veniturilor și al puterii de cumpărare au impus măsuri de protecție socială diferite. Au devenit clasice în acest sens tipurile ideale de state ale bunăstării propuse de Gosta Esping-Andersen (Preda, 2002, 46): *statul bunăstării*, specific zonei anglosaxone, Marii Britanii și Irlandei, o formă de sistem social bazată pe o impozitare mai scăzută și folosind strategii mai punctuale; *statul bunăstării conservativ-corporatist*, specific Germaniei, Franței, Italiei, bazat mai ales pe contribuțiile salariaților și *statul bunăstării social*, caracteristic țărilor nordice, bazat pe un grad ridicat de impozitare și pe oportunități vaste de angajare, furnizate de însuși statul providență. Tipologiei realizate de Gosta Esping-Andersen i s-au mai adăugat și alte modele de stat al bunăstării, cum ar fi cel *mediteranean* (specific Spaniei, Portugaliei, Greciei), bazat pe o impozitare destul de scăzută, depinzând în mare măsură de întraajutorarea familială (Giddens, 2007, 23). De asemenea, tipologiilor descrise li se pot adăuga încercările țărilor foste comuniste din Europa de Est de a-și dezvolta *state ale bunăstării postcomuniste de tip occidental*.

Aceste abordări diferite sunt de acceptat, însă până la un punct (Cace, 2010, 18), procesul de integrare în Uniunea Europeană presupunând o abordare unitară și a protecției sociale a cetățenilor, urmărind completarea paradigmei *economiei europene* cu cea a *Europei sociale*. Această opțiune este susținută de toate statele europene dincolo de ideologiile adoptate. În acest sens, Uniunea Europeană încearcă să alcătuiască o „rețea de politici” integrate care să promoveze incluziunea socială, eliminând condițiile care generează procesul

opus de excluziune socială, concepute al căror conținut ne propunem să-l conturăm în continuare. Toate statele UE, confruntate cu criza, au adoptat pachete de măsuri anti-criză, fără a afecta funcțiile sociale ale statului; dimpotrivă, cheltuielile sociale au fost considerate o investiție socială și nu doar cheltuieli de asistență socială. Neoliberalismul nu a promovat doar principiul anti-stat social, ci și principiul anti-stat în general, considerând că „statul nu este soluția la probleme, statul este problema” (Harvey, 2005), chiar dacă, în realitate, politica nu a fost aplicată nici măcar de cei care au promovat-o. „România este singura țară care a preluat public, la 30 de ani diferență, ideologia thatcheristă, împinsă spre extremul său”, propunându-și reducerea funcțiilor sociale ale statului (Zamfir, 2012, 43).

Dimensiuni ale conceptului de excluziune socială

Conceptul de incluziune socială este relativ nou, momentul de referință în apariția și utilizarea sa fiind *Consiliul European de la Lisabona din 2000*, când a fost lansată o strategie a UE, având drept orizont anul 2010, cunoscută sub numele de Strategia de la Lisabona. Incluziunea socială este concepută ca un proces complet opus celui de *excluziune socială*, care, la rândul său, a fost preferat pentru delimitarea de conceptul de *sărăcie*, a cărui extensiune a fost considerată neacoperitoare pentru complexitatea problemelor sociale cu care se confruntă indivizii și grupurile sociale în noile societăți.

În privința distincției dintre conceptele de sărăcie și excluziune socială, în literatura de specialitate au fost exprimate cel puțin două puncte de vedere. Conform primului dintre acestea, sărăcia se referă la lipsa de resurse materiale, în principal financiară, în timp ce excluziunea socială acoperă o arie mai largă de grupuri deza-

vantajate, care diferă în funcție de specificul societăților. Elementul esențial al conceptului de excluziune îl constituie incapacitatea persoanei sau a grupurilor de a participa la anumite domenii ale vieții sociale, politice, publice, precum și afectarea acestora de către anumite forme de discriminare, mergând până la izolare socială. Al doilea punct de vedere consideră că excluziunea socială nu este altceva decât un termen la modă, care de fapt se referă la sărăcie, intenționând să justifice lipsa de implicare a politicilor guvernamentale în soluționarea problemelor sociale (Arpinte *et al.*, 2008, 342).

Originea termenului de excluziune socială este identificată în Franța, în anul 1974, când René Lenoir, secretar de stat cu afaceri sociale în guvernul condus de Jacques Chirac, a publicat lucrarea *Les Exclus* (Stănescu, 2010, 17-18). În accepțiunea lui Lenoir, exclușii făceau parte din categoriile sociale care nu erau incluse în sistemele de asigurări sociale specifice statului social, respectiv persoanele cu handicap fizic sau psihic, persoanele cu tendințe de suicid, veteranii invalizi, copiii abuzați, familiile cu părinți divorțați, consumatorii de droguri, persoanele asociale, marginale și alte persoane care nu își găsesc loc în societate. Guvernele socialiste din perioada lui François Mitterrand (1991-1994) au extins aria de acoperire a termenului și la alte grupuri afectate de probleme sociale, de tipul degradării cartierelor marginase, destrămării stabilității relațiilor de familie, izolării sociale, problemelor de integrare a imigranților. Astfel, excluziunea socială a devenit parte integrantă a documentelor de politică în scopul construirii unui stat social participativ, pe principii noi, cum ar fi coeziunea socială, inserția și integrarea socială.

La nivel european, termenul de excluziune socială a apărut la sfârșitul anilor 1980 și începutul anilor 1990, în cursul mandatelor Comisiei Delors. Începând cu 1975, au fost inițiate o serie de programe

privind sărăcia. Al treilea program de acest tip, derulat în perioada 1989-1994, cunoscut informal drept *Sărăcie III* a finanțat constituirea „Observatorului asupra politicilor naționale de combatere a exclușiunii sociale”. De aici, începând cu anul 1990, excluziunea și incluziunea socială au fost integrate în toate politicile UE, începând cu Tratatul de la Maastricht.

Deși termenul este larg utilizat, în special în cadrul politicilor sociale europene, sensul care i se atribuie este destul de vag. În literatura de specialitate românească excluziunea socială „se referă, cu precădere, la o situație de eșec privind realizarea deplină a drepturilor cetățenești, datorat atât unor cauze structurale de natură socio-economică, cât și altor cauze de natură individuală” (Zamfir și Stănescu, 2007, 241). Definiția sugerează că excluziunea este un proces multidimensional, în care sunt combinate diverse forme de excluziune: „participarea la procesul politic de luare a deciziilor, acces la locuri de muncă și resurse materiale, precum și integrarea într-un proces cultural comun. Atunci când sunt cumulate, acestea tind să formeze forme acute de excluziune, care își găsesc o manifestare spațială în anumite cartiere” (Preda, 2002). Această definiție se include în grupa celor din „sensul tare”, care reclamă soluții venite din partea celor care produc excluderea, în sensul reducerii puterii de acțiune a acestor factori. Alte definiții concep excluziunea ca fiind o trăsătură specifică indivizilor, ca un deficit de integrare a acestora, care ar putea fi remediată prin corectarea acestor deficite în „sensul slab” (Veit-Wilson, 1998, 45).

Multe dintre dimensiunile conceptului de excluziune au fost surprinse în literatura de specialitate în conținutul altor concepte. De exemplu, sensul slab al termenului menționat anterior a fost explicat de americanul Charles Murray (Stănescu, 2010, 23) prin conceptul de *underclass*, prin care autorul desemnează persoanele care se autoexclud social, prin faptul că nu în-

cearcă să participe deplin în societate. Este vorba despre persoanele sărace care se angajează în comportamente „deplorabile”, de tipul refuzului de a se angaja în muncă, recursul la infrațiuni în scopul asigurării existenței sau nașterea de copii în afara unor căsătorii legal recunoscute (Byrne, 2005, 24). Diferența dintre *underclass* și excluziune socială provine tocmai din faptul că, în prima accepțiune, indivizii se autoexclud, pe când în cealaltă situație ei pot fi și excluși de alți indivizi sau grupuri care promovează, prin diverse modalități, excluderea. Sensul tare al termenului de excluziune socială a fost la rândul său surprins de literatura de specialitate prin conceptul de *marginalizare socială*, termen asociat cu problemele economice apărute în anii '70, marginalii anilor 1972-1973 fiind grupurile de tineri fără o apartenență delimitată la clasă socială, manifestând un comportament semi-boem, care refuzau integrarea socială și participau la mișcări sociale de protest, de genul celor studențești din anul 1968 (Vincent, 1979). Ulterior, termenul a fost folosit în statele vest-europene pentru a desemna procesul prin care anumite grupuri sunt îndepărtate temporar sau definitiv din centrul vieții sociale. În România, termenul a început să fie utilizat doar după 1990, iar ulterior, după adoptarea termenilor de excluziune și incluziune socială în documentele UE și în politicile statelor membre, a fost înlocuit cu cele două concepte. Potrivit legii, marginalizarea socială se definește prin poziția socială periferică, de izolare a indivizilor sau grupurilor cu acces limitat la resursele economice, politice, educaționale și comunicaționale ale unui colectiv (Parlamentul României, 2002, art. 3).

La nivelul Uniunii Europene nu există o definiție unanim acceptată a incluziunii sociale. Conținutul conceptului variază de la un stat la altul în funcție de contextul economic, social, cultural. Legislația din România definește procesul de excluziune socială ca „excluderea unei persoane/fa-

milii/grup social din viața obișnuită (comună) a societății din care face parte și dificultatea/imposibilitatea integrării acesteia datorită unor condiții sociale adverse” (Parlamentul României, 2011, art. 5, lit. m).

Justiția socială este un concept înrudit cu cel de protecție sau incluziune socială, utilizat în special de teoreticienii societății postindustriale, fiind corelat direct cu modul în care se redistribuie în societate bogăția și veniturile, comparativ cu sporirea egalității de șanse. Una dintre definițiile operaționale, descriptive și, prin urmare, mai ușor de descifrat este cea formulată de Wolfgang Merkel (Giddens, 2007, 110). Acesta a alcătuit o listă de cinci priorități ale justiției sociale în condițiile societăților postindustriale: 1) lupta împotriva sărăciei, pornind de la ideea că sărăcia în sine, și mai ales cea de lungă durată, limitează capacitatea de autonomie și respectul de sine al individului; 2) crearea celor mai înalte standarde de educație și pregătire profesională pe principiul accesului egal și drept pentru toți; 3) asigurarea de locuri de muncă pentru toți cei care vor și pot să muncească; 4) un sistem social care oferă protecție și demnitate; 5) limitarea decalajelor de venit și de avere, dacă ele subminează realizarea celor patru puncte sau dacă pun în pericol coeziunea socială. Giddens observă că din cele cinci puncte transpare ideea potrivit căreia combaterea sărăciei copilului este fundamentală. „Cu cât mai mare este ponderea copiilor care suferă de sărăcie în copilărie, cu atât mai probabil este ca cele cinci puncte să fie compromise” (Giddens, 2007, 23).

În încercarea de comparație între semnificația conceptelor de justiție socială, protecție socială și excluziune socială, Giddens consideră că justiția socială este o noțiune mai puternică și mai cuprinzătoare. Ea vizează reducerea inegalităților semnificative (economice și sociale), precum și egalizarea șanselor de viață. Protecția socială se referă la aparatul de ajutoare, dar conceptul are o sferă mai largă decât cel de justiție

socială întrucât vizează asigurarea împotriva riscului, plus investițiile în educație, îngrijirea sănătății și alte bunuri dezirabile din punct de vedere social.

Prin urmare, exclusiunea socială este un proces complex ale cărui surse sunt dincolo de venituri, vizând în special deficitul de drepturi sociale și de politici publice orientate spre protecția socială a grupurilor și persoanelor vizate (Stănescu, 2010, 32-33). În mod concret, incluziunea socială înseamnă acces la o locuință, acces la educație și servicii medicale, precum și acces la un loc de muncă. Este de reținut faptul că, de regulă, privațiunile și vulnerabilitățile se cumulează și se condiționează reciproc. În multe cazuri însă, accesul la un loc de muncă atrage după sine eliminarea celorlalte vulnerabilități, motiv pentru care politica de ocupare este unul dintre obiectivele prioritare ale politicilor Uniunii Europene.

Contextul general în care se produce exclusiunea pe piața muncii românești

Analiza oricărui fenomen social, inclusiv a șomajului sau a incluziunii tinerilor, este realizabilă doar în contextul mai larg al dezvoltării economice și sociale. Din acest punct de vedere, trebuie remarcat faptul că analizele sociologice asupra procesului de tranziție în România (Zamfir, 2004) reliefează ineficiența politicilor românești de realizare a unui stat capitalist dezvoltat și prosper, urmând modelul țărilor europene dezvoltate. Teza este susținută de nivelul precar al principalilor indicatori economico-sociali, dintre care, în acest context, îmi propun să menționez doar câțiva. În ultimii douăzeci și doi de ani s-a înregistrat o creștere economică foarte modestă, de doar 19%, caracterizată de mici creșteri, întrerupte de trei crize majore. PIB-ul României a înregistrat, în anul 2010, 948

miliarde lei, în valoarea 1989 (ceea ce reprezintă 40% din valoarea medie a PIB-ului realizat de țările europene), față de 798 miliarde lei la începutul tranziției. Eficiența umană a economiei se exprimă în veniturile populației, care se situează de departe sub cele realizate de țările UE, reprezentând, în anul 2007, doar 40% din cele realizate de cele 6 țări din eșalonul celor foste comuniste. Măsurile politice adoptate în România în ultimii ani au promovat accentuat inegalitatea, prin fiscalitatea ce avantajează persoanele cu venituri mari și le dezavantajează pe cele cu venituri mici, prin evaziunea fiscală, mai puțin controlabilă, generând corupția angajatorilor, a celor cu venituri mari și din economia gri. Obiectivul principal al politicii salariale a vizat menținerea salariului minim la un nivel foarte scăzut, ceea ce a contribuit la accentuarea inegalității sociale, de asemenea cea mai ridicată din Europa. În 2010, salariul minim este cel mai scăzut din UE, inclusiv față de alte țări foste comuniste: 68% din cel din Bulgaria și 48% din cel din Polonia. Salariul mediu cunoaște o creștere modestă față de 1989 (120%), în vreme ce salariul minim se depărtează de salariul mediu, deprecindu-se față de 1989 (82% din nivelul inițial).

Concomitent cu creșterea modestă a economiei s-a prăbușit continuu numărul de salariați, fapt completat de migrație care oferă mai mult munci precare și nesigure, indiferent de nivelul de pregătire școlară și profesională. S-a produs de asemenea o polarizare a muncii: reducerea accesului la munca formală și o creștere, de activități economice nesigure, cu venituri scăzute și incerte, în zona economiei gri sau negre. Numărul locurilor de muncă s-a diminuat de la 8,4 milioane, câte existau în anul 1990, la doar 4,1 milioane, în 2011, în special prin reducerea celor din industrie și construcții ca urmare a politicii de privatizare cu orice preț (în industrie, locurile de muncă au scăzut de la 4.005 mii, în anul 1990, la 1.371 mii, în 2009, iar în

construcții, de la 704, la 404 mii, în aceeași perioadă) (Zamfir, 2012, 27).

Prin urmare, în perioada tranziției au fost suprimate aproximativ 4 milioane de locuri de muncă, în special din sectorul industriei și construcțiilor. Reducerea drastică a participării populației la piața muncii a fost absorbită prin acțiunea unor factori sociodemografici, care au făcut mai puțin vizibile consecințele asupra ofertanților de forță de muncă. Dintre aceștia, considerăm că au avut un rol esențial fenomenele de scădere a populației, atât prin reducerea natalității, cât mai ales prin emigrarea unui număr însemnat de persoane apte de muncă, în special tinere, profitând de deschiderea frontierelor pentru a-și valorifica abilitățile în alte zone geografice, care le-au oferit oportunități superioare. În acest sens, sunt deosebit de sugestive datele recensământului din 2011, conform cărora populația României a scăzut cu 2,6 milioane comparativ cu anul 2002. Un alt factor cu rol de tampon în acutizarea consecințelor reducerii locurilor de muncă l-au constituit pensionările masive, imediat după anul 1990, inclusiv pensionările anticipate și cele pe caz de boală, la care s-a recurs în mod deliberat, considerându-le o modalitate de reducere a presiunilor asupra șomajului. Nu s-a anticipat însă un efect pervers care nu a întârziat să apară: rata de dependență (numărul de pensionari raportați la numărul salariaților) a crescut vertiginos, în 2011, atingând valoarea de 1,3, cu efecte îngrijorătoare asupra posibilității de susținere a fondului de pensii.

Deși imediat după anul 1990 a urmat o tendință de scădere a cuprinderii populației în sistemul școlar, pe parcurs tendința s-a inversat în sensul creșterii gradului de participare a tinerilor la educație în general și la educația superioară, în mod special. În acest caz, populația aptă de muncă în vârstă de până la 23 de ani este cuprinsă în procesul de educație, neexercitând presiuni în sensul încadrării pe piața forței de muncă. Rata brută de cuprindere școlară în

toate nivelurile de învățământ evidențiază o tendință continuu ascendentă, diferența dintre anul 2000 și 2008 fiind de 10 puncte procentuale. În anul școlar 2007-2008, indicatorul atinge valoarea maximă de 76,6%. Creșterea înregistrată de rata de participare la toate nivelurile de educație este, în primul rând, consecința sporirii gradului de participare la învățământul superior, care crește, în perioada 2000-2007, cu aproape 26 puncte procentuale (de la 27,7% la 53,6%), după care înregistrează o ușoară scădere. În ceea ce privește rata brută a studenților înscriși, deși în creștere, în anul universitar 2007-2008, România, cu o rată de 54%, ocupa locul 21 între cele 27 de țări europene, depășind țări precum Slovacia (51%), Germania (51%), Austria (51%), Bulgaria (50%) și Cipru (36%). În același timp însă, țările dezvoltate înregistrează rate mult mai ridicate, precum: Finlanda (94%), Grecia (91%), Slovenia (86), Danemarca (80%), Suedia (75) (Chișea, 2010, 136).

Analizând evoluția indicatorilor privind rata brută de activitate (populația activă civilă / populația totală) $\times 100$, rata de activitate (populația activă civilă / resurse de muncă) $\times 100$ și rata de ocupare (populația ocupată civilă / resurse de muncă) $\times 100$, în perioada 2000-2008, la nivelul României, a regiunii Nord-Vest și al județului Bihor, reținem următoarele aspecte:

- în cazul indicatorilor urmăriți, anul 2000 înregistrează valorile cele mai ridicate, după care se înregistrează o scădere la un nivel care rămâne constant până în anul 2008 (cu o singură excepție, rata brută de activitate din anul 2000, la nivelul județului Bihor înregistrează o valoare ușor diminuată comparativ cu ceilalți ani, respectiv 47,5%, comparativ cu 47,9%, în anul 2008). Populația activă a scăzut continuu, ajungând în anul 2007 la 63%, mult mai redusă decât media țărilor UE-27, de 70,5%. Participarea la forța de

muncă a tinerilor de 15-24 de ani rămâne foarte mică, de doar 30,5%, comparativ cu cea a țărilor UE-27 care este de 44,3% (conform datelor Eurostat);

- rata de ocupare este un indicator relevant privind capacitatea de utilizare a resurselor de muncă disponibile dintr-o comunitate, calculându-se prin raportarea populației ocupate civile la resursele de muncă, prin ponderare cu 100. În anul 2008, România înregistrează o rată de ocupare de 59%, comparativ cu media țărilor Uniunii Europene, de 65,9%, cât și cu ținta stabilită la Lisabona

pentru anul 2010, de 70%. Este de menționat că rata de ocupare a populației feminine reprezintă doar 52,5%, în timp ce rata de ocupare a populației de sex masculin reprezintă 65,7%, fiind mai mare cu 13,2%. Dacă în anul 1990, din 100 de persoane 82 erau ocupate, în 2005, proporția era de 61%, după care este în continuă scădere;

- în cazul fiecărui indicator analizat și în fiecare an, județul Bihor realizează rate superioare, urmat de regiunea Nord-Vest din care face parte, care se situează peste media națională.

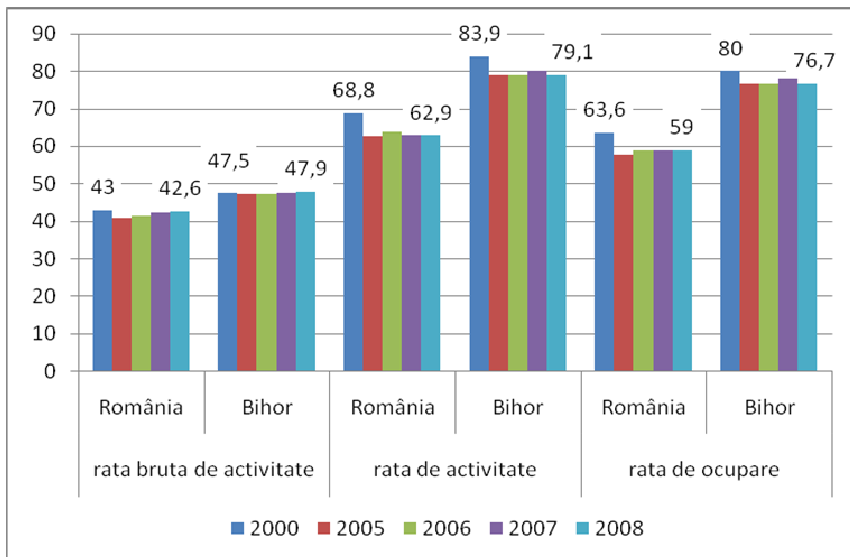


Figura 1: Rata brută de ocupare, rata de activitate și rata de ocupare la nivelul României și al județului Bihor. Sursa: Institutul Național de Statistică (2011).

Din punct de vedere al restructurării economiei pe ramuri de activitate, România a cunoscut o tendință similară cu țările confruntate cu procesul tranziției, în sensul restrângerii activităților din agricultură și industrie, în paralel cu dezvoltarea sectorului de servicii. Astfel, din anul 1990 până în 2007, valoarea adăugată de servicii a crescut de la 26%, la 65% din PIB. În

aceleși timp, valoarea adăugată de industrie (inclusiv construcții) a scăzut de la 50%, la 26% din PIB, iar cea a agriculturii s-a redus de la 24% la 8%. Dacă valoarea adăugată și investițiile din agricultură s-au mutat dinspre agricultură spre servicii, forța de muncă s-a mutat din industrie în agricultură (Chipea, 2010, 75-83).

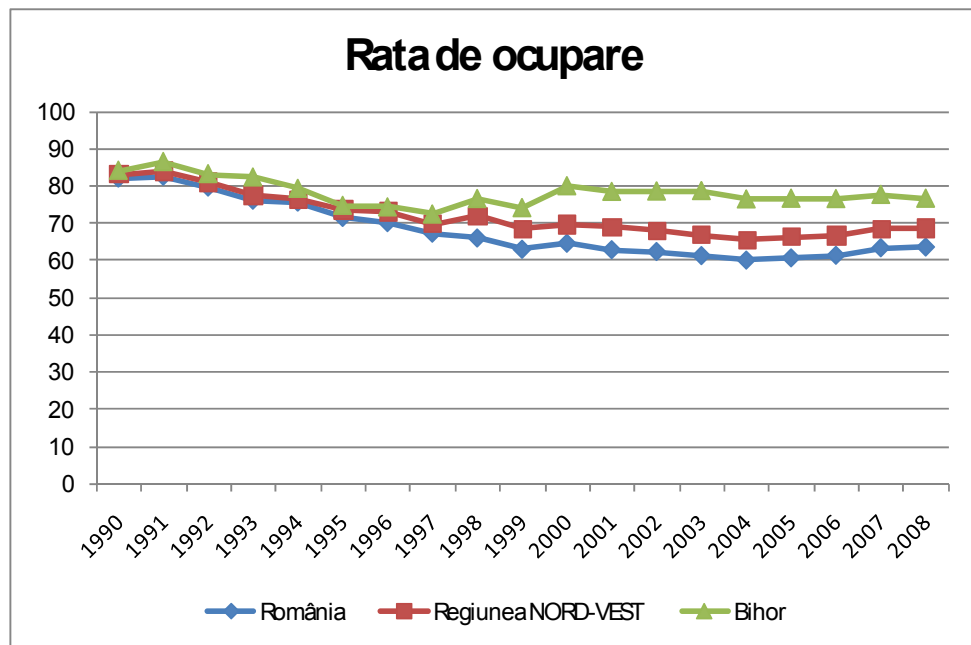


Figura 2: Rata de ocupare a populației în România, regiunea de Nord-Vest și județul Bihor, în perioada 1991-2008. Sursa: Institutul Național de Statistică (2011).

Urmărind structura populației ocupate în principalele ramuri ale economiei, reținem că agricultura ocupă, din acest punct de vedere, primul loc, chiar dacă ponderea ei a scăzut continuu în perioada tranziției spre economia de piață, ajungând, în anul 2008, la 30,9%, de la 38% cât reprezenta în anul 1992.

La nivel național, ponderea agriculturii în populația ocupată, în anul 2007, reprezenta 25,7% (pondere mai redusă decât la nivelul județului Bihor, de 31,2%), situându-se printre țările Uniunii Europene cu cea mai mare pondere a populației ocupate în agricultură, pondere mai ridicată înregistrându-se doar în Turcia (27,2%), iar mai apropiate, în Ucraina (21,8%) sau Bulgaria (19,7%), în majoritatea țărilor europene ponderea populației ocupate în agricultură situându-se la valori de sub 5%. Valori superioare țărilor europene înregistrează și populația ocupată în industrie și construcții,

de 33,1%, ocupând din acest punct de vedere locul patru după Republica Cehă (38,1%), Estonia și Slovenia (34,6%) și Slovenia (34,3%) (este de menționat că ponderea populației ocupate în industrie și construcții în majoritatea țărilor europene se situează între 20 și 25%.)

În ceea ce privește ponderea populației ocupate în servicii în schimb, România ocupă ultimul loc, cu 41,1%, ponderea cea mai apropiată fiind cea înregistrată de Turcia cu 47,5%, de Polonia cu 54,7% sau de Lituania cu 59,2%, multe țări înregistrând ponderi între 70 și 80% a populației ocupate în servicii. După cum se va vedea în continuare, județul Bihor are o situație chiar mai deficitară decât media națională (agricultura – 30,98%, industria și construcțiile, 38,91%, iar serviciile doar 38,1%), ceea ce înseamnă că are mult mai mult de recuperat.

Tabel 1: Modificări ale percepției populației privind posibilitatea găsirii unui loc de muncă (procente)

	1990	2010
<i>Foarte proastă</i>	10	39
<i>Proastă</i>	23	37
<i>Satisfăcătoare</i>	30	17
<i>Bună</i>	19	6
<i>Foarte bună</i>	2	0

Sursa: Mărginean și Precupețu (coord.), 2011.

Politica de creștere a locurilor de muncă este doar una declarativă. În ultimii ani au fost înregistrate mai multe reduceri, iar persoanele în căutare de loc de muncă și în special tinerii reușesc, în cel mai bun caz, să se încadreze în domenii prost plătite, sub nivelul pregătirii dobândite și cu slabe perspective de promovare. De aceea și optimismul acestora în raport cu găsirea unui loc de muncă acceptabil este în continuă scădere, după cum rezultă din răspunsurile subiecților la întrebarea privind estimarea românilor despre posibilitatea obținerii unui loc de muncă (Mărginean și Precupețu, 2011).

Metodologia cercetării

Datele de cercetare prezentate reprezintă un capitol al unui demers de cercetare mai amplu, realizat, în anul 2011, în cadrul masterului de economie socială organizat în cadrul unui proiect POSDRU, gestionat de Ministerul Muncii la Departamentul de Sociologie, Asistență Socială și Filosofie al Universității din Oradea. Obiectivul general al cercetării a constat în identificarea grupurilor cu risc de excluziune pe piața muncii din Bihor, aceste informații fiind folosite la proiectarea întreprinderilor de economie socială care să producă bunuri sau servicii, în concomitență cu satisfacerea nevoii sociale de incluziune pe piața muncii a acelor persoane și grupuri care se confruntă cu dificultăți de incluziune (în sensul definiției întreprinderii sociale prezentate în Cace, 2010, 30-40). Grupurile cu risc de

excluziune pe piața muncii identificate au fost: tinerii cu vârste între 16 și 24 de ani; persoanele cu vârste de peste 45 de ani; femeile cu nivel de școlarizare scăzut; persoanele din mediul rural, cu școlarizare redusă; rromii; persoanele cu dizabilități; persoanele care au fost socializate în instituțiile pentru protecția copilului și persoanele eliberate din detenție.

Metodele utilizate pentru atingerea obiectivului general menționat au constat în analiza documentelor sociale, în special a legislației și a datelor statistice care caracterizează fenomenele analizate, consultarea cercetărilor realizate în acest domeniu, precum și metoda calitativă a focus-grupului, considerând-o adecvată pentru culegerea unor informații noi, dar și pentru compararea perspectivelor unor actori diferiți, implicați în producerea și soluționarea fenomenului. Au fost realizate astfel trei focus-grupuri, cuprinzând tot atâtea grupuri de statusuri sociale care suferă sau gestionează riscul de excluziune socială a tinerilor. Un prim grup a fost constituit din 18 tineri, neangajați în muncă, respectiv 9 absolvenți ai învățământului superior (5 ai ciclului de licență și 4 de masterat), 5 absolvenți de liceu și 4 absolvenți de școală profesională. Al doilea grup a fost constituit din angajatori (12) și ultimul din specialiști care gestionează fenomenul din cadrul AJOFM Bihor (10). Discuțiile au fost purtate pe baza unui ghid de interviu semistructurat care a vizat mai multe dimensiuni referitoare la identificarea grupurilor cu risc de excluziune pe piața

muncii, la gradul de cunoaștere și de accesare, în special de către angajatori și tinerii cuprinși în grupul numărul unu, a facilităților, politicilor de stimulare a angajării și a motivelor pentru care nu se accesează facilitățile create. Obiectul analizei lucrării prezente l-a constituit grupul de răspunsuri la întrebările care privesc dificultățile de integrare pe piața muncii la prima încadrare în muncă, după ieșirea din situația de șomaj și alte tipuri de dificultăți (riscuri) specifice unor grupuri speciale (familii cu mulți copii, familii monoparentale, persoane din mediul rural, rromi, persoane socializate în instituții pentru protecția copilului care au executat pedepse privative de libertate etc.)¹.

Rezultate

În lucrarea de față ne-am propus să identificăm principalele vulnerabilități și riscuri de excludere de pe piața muncii a grupului tinerilor. Menționez că am utilizat cele două noțiuni cu sensuri similare, pornind de la înțelesul care li se acordă în literatura de specialitate. Riscul este o temă relativ nouă în științele sociale, derivând din atitudinea tot mai reflexivă a omului contemporan, ca și a caracterului dinamic și interconectat al societății contemporane, referindu-se la „consecințele indezirabile” ale unor acțiuni actuale sau caracteristici ale evenimentelor. Raportul între riscurile personale și cele sociale este gestionat în cadrul preocupărilor pentru managementul riscului, care poate viza intervenția publică în scopul sprijinirii indivizilor și comunităților care se confruntă cu riscuri (dificultăți) legate de imposibilitatea satisfacerii unor nevoi de bază (Băltătescu și Băltătescu, 2007, 510-514). Cuvântul vulnerabil este definit ca slab, atacabil, punct slab, nevralgic al cuiva (Academia Română, 1998). Prin urmare, ambele noțiuni presupun caracteristici indezirabile, puncte slabe, atacabile ale persoanelor sau grupurilor, precum și ale contextului în

care acționează, defavorizându-le în demersul lor de a-și satisface nevoi fundamentale, în cazul de față capacitatea de a se integra pe piața muncii, ca primă condiție de incluziune deplină în viața socială.

Mi-am propus să sintetizez răspunsurile celor trei grupuri investigate și să realizez o tipologie a răspunsurilor care evidențiază principalele vulnerabilități și riscuri ale persoanelor tinere pe piața muncii, susținându-le cu alte argumente, furnizate de sursele de date statistice sau de literatura de specialitate a domeniului. Pe de altă parte, pornind de la tipologia riscurilor în funcție de sursele acestora (Băltătescu și Băltătescu, 2007, 511), am grupat tipurile identificate în două grupe cu sferă mai largă, respectiv riscuri derivate din caracteristicile membrilor grupului și riscuri ale căror surse se găsesc în contextul socio-cultural și economic în care se circumscriu acțiunile.

Riscuri generate de mediul socio-economic în care trăiesc tinerii

1. Locuri de muncă insuficiente și inadecvate pregătirii școlare și profesionale a tinerilor. Toți tinerii investigați au menționat, într-o formă sau alta, oferta restrânsă de locuri de muncă disponibile în general, dar mai ales a locurilor de muncă din domeniul pentru care s-au pregătit. Oferta de forță de muncă la nivel național și în județul Bihor și-a schimbat mult structura după anul 1990, în special ca urmare a posibilităților de prelungire a carierei școlare, prin ofertele numeroase de pregătire ale universităților, în general, și ale celor cinci universități din județul Bihor, dintre care una de stat și alte patru particulare. Astfel, rata de participare la învățământul superior crește, în perioada 1990-2008, cu aproape 43 puncte procentuale (de la 9,91% la 53,6%) la nivel național, iar în județul Bihor, la 52,68% în perioada de vârf (2005-2006), după care este în scădere la 48,67%, în 2007-2008, până la 45%, în anul 2010.

Tabel 2: Rata brută de cuprindere în învățământul superior²

	1990-1991	2000-2001	2005-2006	2007-2008	2008-2009	2009-2010
România	9,91	32,26	60,82	53,59	51,69	45
Bihor	-	39,49	52,68	48,67	-	-

Sursa: Institutul Național de Statistică (2011) (date prelucrate).

Consider că este sugestivă, pentru aprecierea modificărilor petrecute în capitalul educațional al populației tinere a României și al județului Bihor, creșterea ratei de participare și în cazul celorlalte niveluri de școlarizare. De exemplu, rata brută de cuprindere a populației din învățământul liceal (populația din învățământul liceal/populația cu vârsta între 15 și 18) crește de la 62,01%, în 2000-2001, la 78,64%, în 2007-2008, în județul Bihor, comparativ cu creșterea de la 45,82%, la 66,41%, la nivel național, în aceeași perioadă. În schimb, rămâne la același nivel rata de cuprindere a populației din învățământul profesional și de ucenici (15,55%) și scade rata de cuprindere în învățământul postliceal și de maiștri, de la 12,28%, la 5,72%, în aceeași

perioadă în județul Bihor, în favoarea învățământului superior.

O dată cu creșterea capitalului educațional al populației crește și nivelul de aspirații privind locul de muncă. După cum se observă (figura 3) și la nivelul județului Bihor, scade ponderea populației ocupate în industrie și în agricultură (care rămâne totuși pe primul loc spre deosebire de țările dezvoltate ale Europei). În schimb, crește ponderea populației ocupate în servicii, în administrație, sănătate și învățământ, în mod special.

În mod constant însă, cele mai multe locuri vacante se găsesc în comerț, în domeniul turismului, în construcții, în asigurări și alte sectoare cu caracter sezonier, în care predomină solicitările de muncă necalificată.

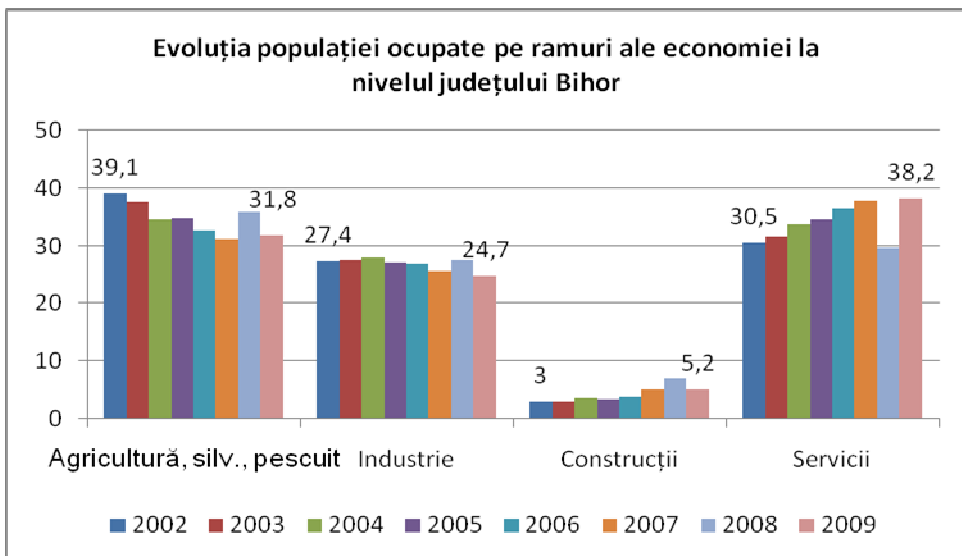


Figura 3: Evoluția populației ocupate în județul Bihor, în perioada 2002-2009. Sursa: Institutul Național de Statistică (2011) (date prelucrate).

O analiză a situației locurilor de muncă la nivelul județului Bihor arată că starea de criză economică a dus și la scăderea locu-

rilor de muncă vacante comunicate de către angajatori, media lunară a acestora fiind de 680 față de 1.300, în anul 2008.

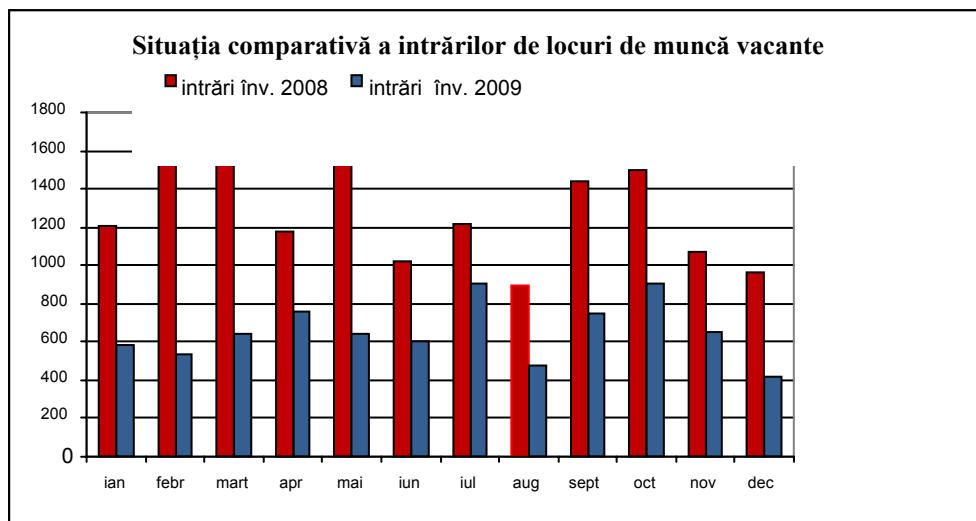


Figura 4: Situația locurilor de muncă vacante în județul Bihor, în 2009, comparativ cu 2008.
Sursa: Agenția Județeană pentru Ocuparea Forței de Muncă Bihor (2011).

O scădere a locurilor de muncă s-a înregistrat în domeniul construcțiilor, comerțului, al prelucrărilor metalice (ramura industrială cea mai dezvoltată la nivelul județului). Locurile de muncă vacante comunicate la AJOFM în domeniul industriei ușoare (confeccioner îmbrăcăminte, confeccioner încălțăminte) s-au menținut sau chiar au crescut, 80% din oferta agenției fiind constituită din următoarele ocupații: croitor, confeccioner îmbrăcăminte, croitor pentru încălțăminte, cusător piele și înlocuitori, muncitor necalificat în industria ușoară. S-a menținut oferta de locuri de muncă în domeniul componentelor electronice, inclusiv pentru persoanele cu studii superioare (ingineri electroniști și electrotehniști, achizitor, programator etc.).

Începând cu anul 2010, locurile de muncă vacante comunicate la AJOFM Bihor au cunoscut un ușor trend crescător. Din numărul total de locuri de muncă noi, în anul 2010, aproximativ 80% au fost nou

create în următoarele domenii de activitate: fabricarea componentelor electronice – apariția unor noi societăți comerciale sau mărirea capacității de producție; construcții de mașini – proiectare și producție piese auto, unde, pe lângă ofertele pentru persoane cu studii medii, au fost comunicate și locuri de muncă pentru persoane cu studii superioare (ingineri); construcții, în următoarele meserii: excavatorist, buldozerist, constructor, muncitor necalificat în construcții etc.; industria ușoară: confeccioner îmbrăcăminte, confeccioner încălțăminte, muncitor necalificat în confecții etc.; comerț: șef raion, șef magazin, operator calculator, lucrător comercial, casier etc.; turism – turism sezonier: recepționar, ospătar barman, șef sală, portar, cameristă etc., locuri de muncă doar pe perioadă determinată; asigurări, firmele din acest domeniu fiind în căutare permanentă de agenți de asigurare, inspector de asigurare.

În privința absolvenților învățământului superior, se constată o creștere a locurilor de muncă în anul 2010, comparativ cu anul 2009, în următoarele ocupații: ingineri mecanici (proiectare AUTOCAD); ingineri electronică și electromecanică; specialiști în informatică (inclusiv designer pagini WEB); economiști și juriști. În paralel, s-a înregistrat o scădere a locurilor de muncă vacante din domeniile medicină generală și administrație publică.

Prin urmare, situația tinerilor devine și mai vulnerabilă în condițiile în care, în perioada crizei economice, locurile de muncă sunt în scădere continuă. De menționat faptul că se mențin locurile de muncă din industria ușoară, predominând sistemul lon, apar locuri de muncă noi în comerț și în turism, chiar dacă acestea din urmă au caracter sezonier. Ca specific al județului poate fi observată dezvoltarea industriei de fabricare a componentelor electronice, care solicită personal cu studii medii, dar și cu studii superioare. Sub aspectul nivelului de pregătire, majoritatea locurilor de muncă solicită pregătire medie, chiar forță de muncă necalificată și puține locuri care necesită studii superioare, în special ingineri, dar și economiști și juriști. De aceea tinerii absolvenți ai învățământului superior exprimă frecvent opinii de tipul „cele mai multe locuri care ni se oferă sunt cele de vânzător sau de muncitori în industria ușoară, indiferent de nivelul nostru de pregătire”.

2. *Atitudinea defavorabilă a angajatorilor față de persoanele tinere, fără experiență.* Cei mai mulți subiecți au invocat dificultatea de a fi acceptați de angajatori în condițiile participării la interviuri și la alte probe sau etape utilizate pentru recrutarea și selecția personalului, din cauza lipsei de experiență („Întotdeauna suntem întâmpinați cu întrebarea: Unde ați mai lucrat? sau Ce știți să faceți?”), angajatorii nefiind dispuși să investească resurse financiare și de timp în pregătirea forței de muncă, preferând să angajeze persoane care au o anu-

mită veche, care le-a oferit posibilitatea achiziționării de competențe de specialitate și transversale. Angajatorii cuprinși în focus-grupul numărul 3 au reiterat ideea în sensul reclamării lipsei de experiență și de atestare a unor competențe de specialitate la un nivel nesatisfăcător în cazul tinerilor absolvenți care solicită să fie încadrați în muncă pentru prima dată. Exemple de motive invocate de angajatori pentru rezervele lor față de angajarea tinerilor sunt: „investiția ca timp și formare profesională este mai mare”; „rezultatele muncii nu sunt imediate și de calitate”; „unii absolvenți se angajează doar pentru a câștiga la CV și pentru formarea profesională, apoi renunță la locul de muncă înainte de încheierea perioadei de subvenționare”; „nemulțumire din partea celorlalți angajați”.

Situația este confirmată și de alte cercetări realizate la nivel județean și național. De exemplu, într-o cercetare realizată în firmele bihorene, angajatorii au menționat câteva deficiențe ale pregătirii studenților Universității din Oradea, pe primul loc situându-se slabele competențe tehnice și de specialitate (43,4%), urmate de cele de relaționare și de comunicare (35,8%) și de cele antreprenoriale (16,2%) (figura 5).

Într-o anchetă cu furnizorii de servicii sociale din județul Bihor, Adrian Hatos (2005) a identificat trei lipsuri importante ale sistemului de formare a asistenților sociali: insuficiența abilităților practice transmise în perioada studiilor; orientare școlară deficitară, care se materializează în absolvenți nepregătiți pentru realitățile pieței muncii; funcționarea defectuoasă a sistemului de asistență socială, care produce subangajarea sau subutilizarea specialiștilor formați în instituții de învățământ superior.

Datele menționate sunt confirmate și de Barometrul Calității Universităților (Agenția Română de Asigurare a Calității în Învățământul Superior, 2010), o cercetare realizată pe un eșantion de studenți reprezentativ la nivel național. Doar 22% dintre aceștia consideră că oferta educațională a

facultății lor corespunde cerințelor pe piața muncii. 61% dintre studenți consideră că orele de curs pun accent prea mult pe pregătirea teoretică, neglijând aplicarea cunoș-

tințelor în practică. Pe de altă parte, 67% dintre studenții intervievați consideră, în mare sau foarte mare măsură, că stagiile de practică sunt de un real folos pentru pregătirea lor.

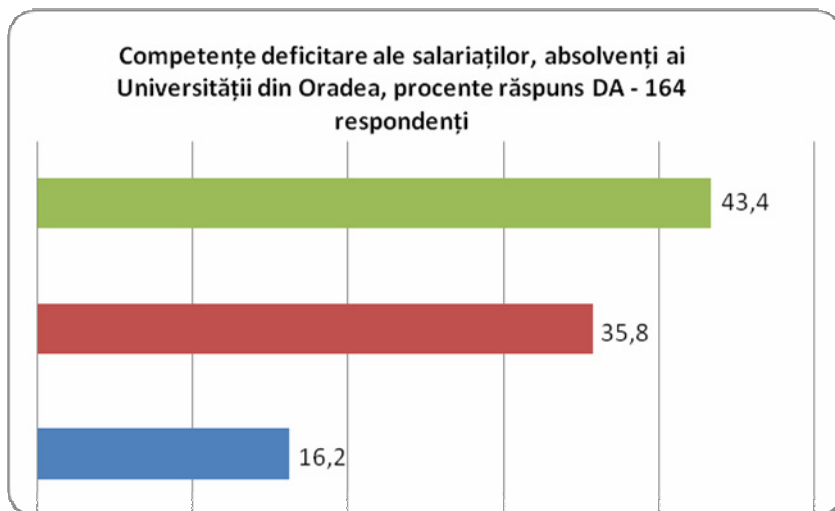


Figura 5: Structura deficiențelor de pregătire profesională a absolvenților Universității din Oradea în percepția angajatorilor. Sursa: Chișea, 2010, p. 211.

Prin urmare, o modificare a curriculei școlare și universitare în sensul creșterii ponderii și a calității activităților practice realizate direct la potențialul loc de muncă, prin consolidarea parteneriatului între școală și mediul socio-economic, poate deveni o măsură adecvată de creștere a incluziunii tinerilor pe piața muncii.

3. *Șomajul este una dintre vulnerabilitățile care afectează într-o măsură însemnată persoanele tinere*, în principal din motivele menționate anterior, respectiv lipsa de experiență, deținerea competențelor de specialitate la un nivel necorespunzător în raport cu așteptările angajatorilor, dar și ca urmare a disponibilizărilor de personal, ca rezultat al politicilor de restructurări și de privatizări ale economiei românești.

Rata șomajului în județul Bihor de-a lungul perioadei de tranziție a fost mai scăzută decât media înregistrată la nivelul României, datorită dezvoltării sectorului

privat, care a absorbit o parte din forța de muncă disponibilizată, precum și datorită dezvoltării industriei ușoare în sistem lon, care a absorbit mare parte a forței de muncă din zonă (județul Bihor reprezentând un important debușeu pentru această activitate economică, având în vedere forța de muncă ieftină și calificată în domeniul industriei ușoare), chiar dacă nivelul de salarizare se situează mult sub media la nivel național. O altă explicație ar putea fi furnizată de proximitatea spațială cu Ungaria și celelalte țări din spațiul european, ceea ce a facilitat, încă din primii ani de după Revoluție, inserția forței de muncă din județ în economia țărilor din zonă.

Cea mai înaltă rată a șomajului s-a înregistrat, atât la nivelul României, cât și al județului Bihor, în anii 1993 și 1994, după care apare o tendință de scădere. Din 1997 rata șomajului crește din nou, ca urmare a politicii de privatizare prin lichidare și a intensificării măsurilor de restruc-

turare a economiei. Începând cu anul 1999 (la nivelul județului Bihor) și cu anul 2000 (la nivel național) se conturează procesul de scădere a ratei șomajului, în paralel cu revirimentul economic. Astfel, în anul

2000, rata șomajului la nivel național înregistrează valoarea cea mai mică, de doar 4% de locuitori, comparativ cu valoarea cea mai ridicată de 11,4%, înregistrată în anul de vârf, 1999 și de 11%, în anul 1994.

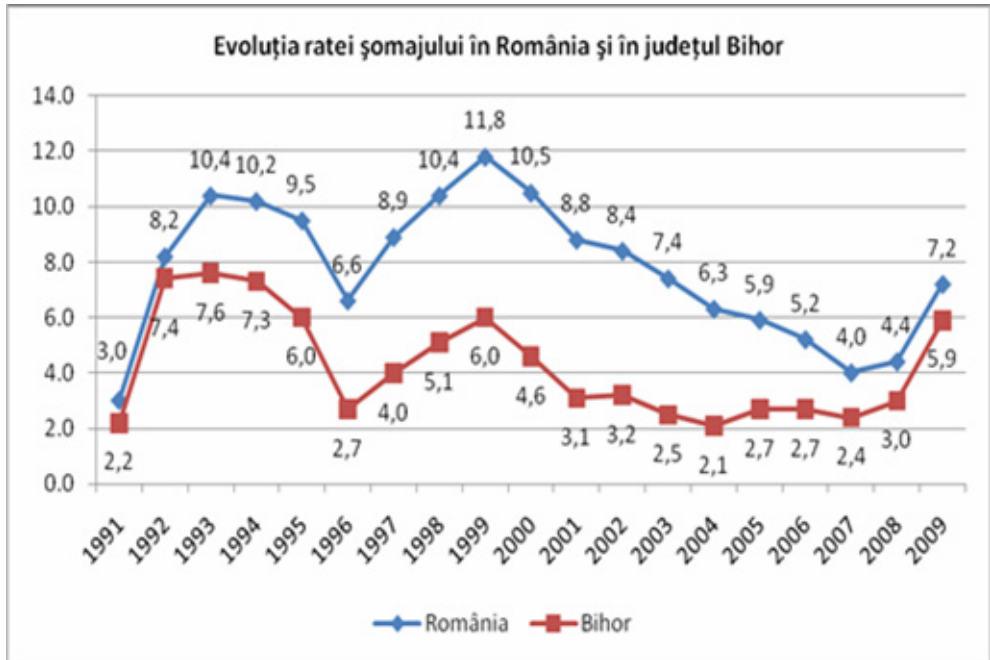


Figura 6: Evoluția ratei șomajului în România și în județul Bihor, în perioada 1991-2009.
Sursa: Institutul Național de Statistică (2011).

Evoluția ratei șomajului la nivelul județului Bihor este similară, cu precizarea că valorile sunt mult mai mici. Astfel, rata cea mai ridicată a șomajului a fost înregistrată în anul 1994, când a atins valoarea de 7,6%, comparativ cu 11% la nivel național și în anul 1999, când are valoarea de 6%, comparativ cu 11,4% la nivel național. Aceeași apreciere

se poate face și în ceea ce privește cea mai mică valoare a ratei șomajului. Ea se înregistrează în anul 2004, fiind de 2,1%, în județul Bihor și de 4%, în anul 2008, la nivel național. În anul 2009, an de criză economică, atât la nivel național, cât și la nivelul județului Bihor, șomajul este în creștere, ajungând la 7,8 și, respectiv, 5,9%.

Tabel 4: Evoluția șomajului în județul Bihor, în perioada 2008-2010

	decembrie 2008	decembrie 2009	decembrie 2010
Indicatori	Total	Total	Total
Total șomeri înregistrați, din care:	8.596	16.679	16.666
șomeri indemnizați	3.255	10.100	8.710
șomeri neindemnizați	5.341	6.579	7.956
Rata șomajului (%)	3,0%	5,9%	5,8%

Sursa: Agenția Județeană pentru Ocuparea Forței de Muncă Bihor (2011).

Populația șomeră din județul Bihor la 01.01.2010 se cifra la 16.679 persoane, ceea ce reprezintă 19,8% din populația șomeră din regiunea Nord-Vest și 2,35% din populația șomeră la nivel național.

Se constată că deși rata șomajului (șomeri indemnizați) crește cu doar 2,9%, în perioada de început a crizei, 2008-2009, reducându-se nesemnificativ, cu doar 0,1% în anul 2010, numărul șomerilor neindemnizați (a persoanelor fără loc de muncă și în căutarea unui loc de muncă) este în creștere continuă, de la 5.341, în anul 2008, la 7.956, în 2010, ceea ce reprezintă o creștere de 148,9%. Scăderea șomerilor indem-

nizați cu 1.390 de persoane, în anul 2010, comparativ cu 2009, și creșterea celor neindemnizați cu 1.377 sugerează că, în realitate, majoritatea șomerilor indemnizați au încheiat perioada legală de șomaj, transferându-se în categoria șomerilor neindemnizați. Prin urmare se poate interpreta că tendința de scădere a ratei șomajului în anul 2010 este doar aparentă, șomajul real fiind în creștere, iar persoanele care au încheiat perioada de acordare a ajutorului de șomaj se confruntă cu situații și mai dramatice, în sensul că nu au loc de muncă, dar pierd și indemnizația cuvenită.

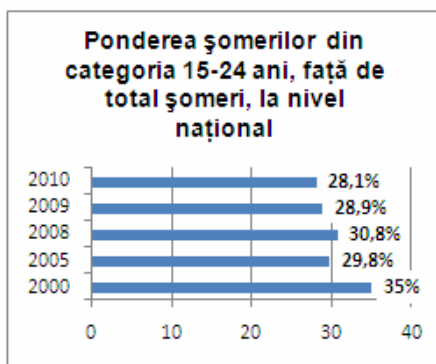
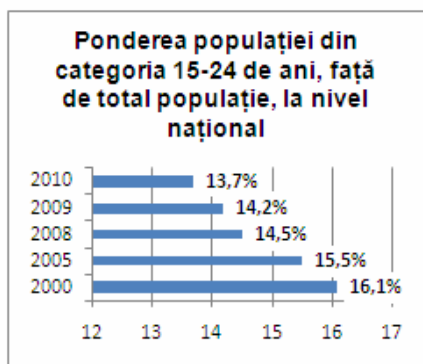


Figura 7: Raportul dintre ponderea populației de 15-24 de ani și ponderea șomerilor de 15-24 de ani, la nivel național, în perioada 2000-2010. Sursa: Institutul Național de Statistică (2011).

Riscul mai ridicat al tinerilor cu vârsta sub 24 de ani de a deveni șomeri rezultă cu multă claritate și din compararea ponderii șomerilor tineri din populația totală a șomerilor cu ponderea tinerilor în totalul populației României. Se constată, în primul rând, că ponderea tinerilor până la 24 de ani în total populație este în scădere continuă, în cei 10 ani analizați, de la 16,1%, în anul 2000, la 13,7%, în 2010, ceea ce, în valoare absolută, înseamnă 688.291 de persoane. În al doilea rând, datele evidențiază o supraprezentare a tinerilor în populația șomeră comparativ cu ponderea lor în totalul populației (în fiecare din anii analizați ponderea șomerilor este dublă față de pon-

derea tinerilor în total populație). În al treilea rând, ponderea tinerilor în populația șomeră scade mai accentuat în perioada analizată, de la 35%, cât reprezenta în anul 2000, la 28,1%, în 2010, adică 6,9%, ceea ce în valoare absolută reprezintă 67.629 de tineri.

Din cei 16.666 de șomeri înregistrați la finele anului 2010, 59,4% erau bărbați, iar 40,6% femei, numărul șomerilor de sex feminin fiind inferior celui de sex masculin, în principal ca urmare a faptului că rata de ocupare în rândul femeilor este mai mică și pentru că cele mai multe locuri de muncă au fost create în domeniul industriei ușoare. Pe de altă parte, specialiștii care gestionează fenomenul șomajului au menționat

că femeile sunt mai dispuse decât bărbații să accepte un loc de muncă chiar dacă este sub nivelul lor de calificare și chiar în condițiile în care li se oferă un salariu mai mic.

În anul 2010, din totalul șomerilor înregistrați, 69% aveau studii primare și gimnaziale, 22% studii liceale și postliceale și 10% studii superioare, pondere similară cu cea înregistrată la nivel național și care se păstrează, sub aspectul structurii și în cazul tinerilor.

În ceea ce privește repartitia numărului de șomeri pe localități, conform datelor înregistrate la AJOFM Bihor, în anul 2010, se remarcă concentrarea acestora în mediul rural, 10.932 de persoane (66%) dintre care 3.976 de femei. În decembrie 2010, cei mai mulți șomeri se înregistrează în: municipiul Oradea (3.288), Batăr (353), Tinca (325), Holod (319), Sânmartin (291), Lugașu de Jos (262), Popești (251), Ciumeghiu (248), Lăzăreni (245), Drăgești (230), Ineu (222), Finiș (208), Budureasa (204), Vadu Crișului (199), comune cu pondere însemnată a populației de rromi.

Este de menționat că ponderea tinerilor până la 24 de ani în totalul populației șomere este mult mai redusă la nivelul județului Bihor comparativ cu nivelul național, înregistrându-se în anul 2010 doar 19%, comparativ cu 28,1%, la nivel național.

Potrivit datelor înregistrate la nivelul Agenției Județene pentru Ocuparea Forței de Muncă Bihor, la sfârșitul anului 2010 un număr de 1.362 de absolvenți, promoția 2010 (din care 64% absolvenți de învățământ liceal și postliceal), beneficiau de o indemnizație de șomaj, reprezentând 50% din salariul de bază minim brut garantat în plată. Numărul șomerilor absolvenți înregistrați în anul 2010 a crescut cu 60% față de aceeași perioadă a anului 2009. În cazul absolvenților școlilor postliceale se constată o creștere substanțială a beneficiarilor de indemnizație de șomaj, de la 181 persoane în 2009, la 380 în anul 2010 în următoarele domenii: servicii, industrie electronică și agricultură.

Prin urmare, chiar dacă ponderea șomerilor tineri în populația de aceeași vârstă (participarea tinerilor de 15-24 de ani la populația șomeră) urmează o tendință de scădere, riscul de excludere de pe piața muncii a tinerilor rămâne ridicat atâta timp cât ponderea tinerilor în populația șomeră este cel puțin dublă comparativ cu ponderea lor în total populație.

4. *Șomajul de lungă durată*, de 12 luni și peste, afectează într-o mare măsură persoanele tinere. Chiar dacă în România rata șomajului nu a atins niveluri ridicate, el a fost și este de lungă durată, ceea ce este în măsură să genereze îngrijorare, cu atât mai mult cu cât el nu este o opțiune individuală de a trăi din ajutorul oferit, ci este generat de bariere structurale, care influențează negativ intrările și tranzițiile pe piața muncii. Persoanele aflate în afara pieței muncii, intervievate după un an, au probabilitatea de 90% de a se afla tot în afara pieței muncii. Chiar și cei puțini care reușesc să intre pe piața muncii se aglomerează în sistemul informal și în agricultura de subzistență. Rata șomajului de lungă durată este mai ridicată în mediul *urban* (2,9% în trimestrul III al anului 2008, comparativ cu 1,5% în mediul rural), la bărbați (2,5%, comparativ cu 2,2% la femei) și la tinerii de 15-24 de ani (15,2%). Majoritatea șomerilor de lungă durată sunt absolvenți de școli profesionale și de ucenici și, într-o mai mică măsură, absolvenți de gimnaziu. Cea mai mare probabilitate de a face parte din această categorie o au cei cu rezidența în regiunile din Nord-Estul, Sud-Vestul și Sudul României (Stănculescu, 2009, 62-63).

În anul 2009, șomerii tineri de lungă durată din județul Bihor reprezentau 24,3% din totalul șomerilor tineri, sub 25 de ani, înregistrați, iar în anul 2010 se constată o creștere la 26% (figura 7). Este de remarcat faptul că cele mai multe persoane din această categorie se recrutează, conform opiniilor exprimate de membrii focus-grupului constituit din specialiștii care gestio-

nează problema șomajului, din persoane cu nivel de școlarizare scăzut, din femei și romi. După cum se observă din datele

prezentate în figura 8, șomajul de lungă durată al tinerilor se accentuează în perioada de criză.

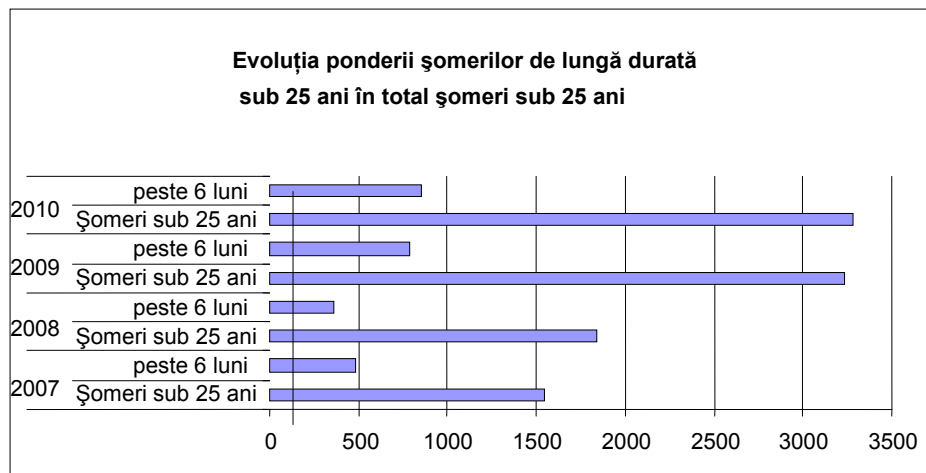


Figura 8: *Evoluția ponderii șomerilor de lungă durată sub 25 de ani, în județul Bihor. Sursa: Agenția Județeană pentru Ocuparea Forței de Muncă Bihor (2011).*

Șomajul pe termen lung este influențat și de inducerea unor atitudini de descurajare a persoanelor care sunt de mult timp în situația de a se încadra pe piața muncii fără rezultate, de a mai căuta un loc de muncă (numărul persoanelor descurajate a fost de 143.000, adică 2,6% din populația inactivă de 15-65 de ani în 2007, reducându-se la 94.000 de persoane în trimestrul III al anului 2008). Cele mai multe persoane descurajate se recrutează din rândul femeilor, cu precădere din mediul rural, cu vârsta cuprinsă între 15 și 35 de ani (Stănculescu, 2009, 63).

5. *Oferta de salarizare scăzută, la nivelul salariului minim pe economie* este o altă vulnerabilitate care generează riscul excluziunii sociale a tinerilor. Este vorba în special de tinerii cu nivel scăzut de pregătire, absolvenți ai învățământului gimnazial, ai învățământului profesional și chiar ai celui liceal, care provin din mediul rural și ai celor care provin din instituțiile de protecție a copilului sau din familii nume-

roase aflate în dificultate. Tinerii din mediul urban, în special bărbații, preferă din această cauză să lucreze în sectorul informal, beneficiind de programe flexibile de muncă, de posibilitatea de a se implica în mai multe proiecte fără a lua în calcul vulnerabilitățile generate de încadrarea fără carnet de muncă și fără asigurări medicale și de sănătate. Experții din cel de-al doilea focus-grup au relatat faptul că, în multe cazuri, și tinerii șomeri recurg la angajarea în sectorul informal pentru completarea veniturilor obținute sub forma indemnizației de șomaj decât să se angajeze în sectorul formal pentru un salariu mic, la nivelul salariului minim pe economie, ce presupune respectarea unui program strict de muncă, ceea ce le oferă slabe posibilități de câștig prin angajarea în alte tipuri de proiecte pentru completarea veniturilor.

De altfel, datele statistice dar și literatura de specialitate menționează că un important risc de excluziune al tinerilor îl reprezintă *sărăcia celor ce muncesc*. În Europa, sărăcia este cel mai frecvent aso-

ciată cu persoanele care nu sunt ocupate, de tipul șomerilor, pensionarilor, a copiilor sau a persoanelor incapabile de muncă. Unele studii (Stănculescu, 2009, 63), dar și observațiile realizate la nivelul simțului comun atestă că majoritatea săracilor provin din gospodării în care cel puțin un membru muncește. Este și motivul pentru care strategia de la Lisabona statuează ca obiectiv asigurarea de locuri de muncă mai multe și mai bune, promovarea coeziunii sociale și economice. Astfel, din totalul de 3 milioane de persoane aflate în sărăcie absolută în anul 2006, 1 milion erau săraci care muncesc, iar 2,3 milioane erau copii, persoane casnice, vârstnice, persoane în incapacitate de muncă din gospodăriile săracilor care muncesc (Stănculescu și Berevoiescu, 2004). Șanse reduse de a se include în rândul săracilor care muncesc o au salariații (sub 4%, muncitorii calificați din industrie și servicii, precum și grupele de ocupații nonmanuale, sub 6%). Șansele cele mai mari le au însă lucrătorii din sectorul informal și cei din sectorul gospodăriilor. Unul din trei lucrători pe cont propriu în agricultură și unul din patru pe cont propriu din sectorul neagrícola sunt expuși riscului de a fi săraci. Muncitorii necalificați din agricultură, construcții, comerț, hoteluri, restaurante și personalul angajat în gospodăriile populației, dar și muncitorii calificați din agricultură au risc ridicat de a fi săraci. Persoanele cu pregătire vocațională au un risc de a deveni săraci de 19-27 de ori mai mare decât persoanele care au absolvit studii superioare. De altfel, majoritatea săracilor care muncesc au absolvit doar gimnaziul, școala profesională, complementară sau de ucenici. Dintre grupurile etnice, rromii care muncesc au șanse disproporționate de mari de a fi săraci (11%), rromii reprezentând 85% din săraci. Se constată o suprapunere evidentă între sărăcie care muncesc și sectorul informal sau gospodăriile populației. În plus, cei mai mulți săraci care muncesc provin din aceleași regiuni în care cate-

goriile amintite sunt cele mai bine reprezentate Regiunile Nord-Est și Sud (Stănculescu, 2009, 63-65).

Riscuri generate de caracteristici ale persoanelor și grupurilor de tineri

Alături de câteva riscuri care derivă din unele vulnerabilități ale persoanelor și grupurilor identificate în cadrul grupelor de riscuri identificate și prezentate anterior, de tipul tineri cu nivel scăzut de școlarizare, experiență redusă, atitudine de descurajare în căutarea de locuri de muncă, proveniența din medii familiale precare, analizele au reliefat în mod explicit idei pe care le-am sintetizat în ultimele două grupe:

6. *Rezidența în mediul rural* creează riscuri suplimentare de exclusiune de pe piața muncii în cazul tinerilor, oferindu-le slabe posibilități de angajare pe perioadă nedeterminată, atât în agricultură, cât mai ales în activități neagricole. Angajarea în orașele din proximitatea rezidențială presupune deplasarea la și de la locul de muncă (naveta) sau locuirea în chirie, ceea ce implică cheltuieli suplimentare care nu pot fi susținute din salariul minim pe economie. De aceea tinerii din mediul rural rămân în gospodăriile de subzistență ale părinților sau lucrează temporar (cu ziua, cu ora, pe lucrare etc.) în alte gospodării, sau în sectorul informal, obținând venituri nesigure, mici, ceea ce le asigură doar nevoile elementare de viață. Locuirea în rural se asociază și cu niveluri inferioare de pregătire școlară și profesională, ceea ce mărește riscul exclusiunii acestei categorii de tineri de pe piața muncii. Predictorii pentru șansa de a face parte din această categorie sunt: tinerii, în special femeii, cu nivel de instrucție scăzut, rezidente în mediul rural din regiunile din Nord-Estul și Sud-Estul României. Cercetările au demonstrat că în cazul tinerilor de 15-24 de ani s-a dezvoltat un model de ocupare, diferențiat în funcție de sex, băr-

bații se angajează în special în sectorul informal, iar femeile în agricultura de subzistență (Stănculescu, 2009, 59-61).

7. *Apartenența la grupul tinerilor dezinstituționalizați și a celor care provin din familii aflate în dificultate* (sărace, numeroase, monoparentale) constituie unul dintre cele mai mari riscuri de excludere de pe piața muncii. Pe lângă pregătirea școlară și profesională precară, angajatorii reclamă, în cazul acestei categorii de tineri, lipsa unei culturi a muncii, a disciplinei și a abilității de relaționare în cadrul grupurilor de muncă. În cazul tinerilor dezinstituționalizați, se asociază și lipsa locuinței sau a condițiilor elementare de viață, unii dintre

ei locuind în stradă sau făcând apel la adăposturile pentru persoanele sărace. Din rândul acestora se recrutează și cele mai multe persoane fără acte de identitate, a celor care se obișnuiesc cu viața fără responsabilitate, trăind din munci ocazionale, din cerșit sau din „actele de caritate” ale unor persoane sau fundații. De regulă se asociază în grupuri care promovează o cultură a delincvenței, sprijinindu-se reciproc în orice împrejurare, inclusiv în condițiile vieții din penitenciar. Datele prezentate de subiecții investigați sunt în concordanță cu cele rezultate din cercetările realizate în județul Bihor asupra tinerilor dezinstituționalizați (Chișea, 2010, 300-344; Onica Chișea, 2007).

Tabel 5: *Tipuri de surse de venit declarate (procente)*

Tipuri de surse de venit declarate	Localitatea			
	Oradea	Marghita	Beiuș	Comune
Ajutor social	7,8	30,6	5,3	0
Donații din partea fundațiilor	8,7	63,9	5,3	18,5
Salarii	27,8	72,2	15,8	22,2
Alocația copilului (copiilor)	31,3	19,4	10,5	14,8
Plată din munca cu ziua	62,6	5,6	52,6	55,6
Ajutoare din partea prietenilor/vecinilor	4,3	2,8	0	0
Furtașaguri	13,0	0	26,3	0
Pensie de boală/handicap	5,2	0	15,8	0
Alocație copil cu handicap	1,7	0	0	0
Cerșit	2,6	0	0	0
Prostituție	0,9	0	0	0

Sursa: Chișea (2010, 332) (date provenite din cercetarea de teren desfășurată în perioada 15 octombrie 2007-15 ianuarie 2008, în Oradea, două orașe mici (Marghita și Beiuș) și 11 localități rurale, la comanda Consiliului Județean Bihor).

Edificatoare în sensul ideilor prezentate sunt câteva date privind sursele de venit ale tinerilor dezinstituționalizați (tabelul 5).

Aproximativ 5% dintre subiecții intervievați în Oradea și 8% dintre cei intervievați în mediul rural declară că nu au nici o sursă de venit. Majoritatea celor intervievați declară că au o sursă de venit. În

Oradea și mediul rural, marea majoritate declară că această sursă derivă din plata cu ziua pentru munci necalificate. Este important de observat că o sursă de venit invocată frecvent este alocația copilului, ceea ce sugerează că există un risc sporit de reproducere a tipului de comportament descris, prin socializarea propriilor copii.

Un caz special este Marghita, unde marea majoritate declară că are venituri din salarii și din donațiile făcute de fundații. Aceasta reflectă gradul de asistare diferită a acestor tineri în Marghita și faptul că asistarea include și munca salariată la fundație.

O parte trăiesc din pensii de boală (handicap): 5,2% în Oradea și 15,8% în Beiuș. Doar tinerii intervievați în aceste două localități declară că trăiesc și din activități ilegale (furturi: 13%, în Oradea și 26%, în Beiuș). Doar doi-trei subiecți din Oradea declară că obțin venituri din cerșit și prostituție. Este foarte probabil însă ca ponderea acestor venituri în bugetul celor intervievați să fie estimată greșit, ea fiind, în mod evident, sub-raportată.

Concluzii

Excluziunea socială este concepută ca un proces complex ale cărui surse sunt dincolo de venituri, vizând în special deficitul de drepturi sociale și de politici publice orientate spre protecția socială a grupurilor și persoanelor vizate. În mod concret, incluziunea socială înseamnă acces la o locuință, acces la educație și servicii medicale, precum și acces la un loc de muncă. Este de reținut faptul că, de regulă, privațiunile și vulnerabilitățile se cumulează și se condiționează reciproc. În multe cazuri însă, accesul la un loc de muncă atrage după sine eliminarea celorlalte vulnerabilități, motiv pentru care politica de ocupare este unul dintre obiectivele prioritare ale politicilor Uniunii Europene.

Cercetarea prezentată a identificat, pe baza analizei calitative, concretizată în metoda focus-grupului, completată de date statistice și de date oferite de literatura de specialitate, două tipuri structurale de riscuri de excluziune pe piața muncii a grupului de tineri: un grup fiind generat de mediul contextul socio-economic în care

trăiesc tinerii și altul din anumite caracteristici personale ale acestora.

În cei 22 de ani de tranziție în România, concomitent cu creșterea modestă a economiei și a veniturilor salariaților a avut loc o prăbușire continuă a numărului de salariați, complementară cu migrația care oferă mai mult munci precare și nesigure, indiferent de nivelul de pregătire școlară și profesională. S-a produs de asemenea polarizarea muncii: reducerea accesului la munca formală și o creștere de activități economice nesigure, cu venituri scăzute și incerte, în zona economiei gri sau negre. Numărul locurilor de muncă s-a diminuat de la 8,4 milioane, câte existau în anul 1990, la doar 4,1 milioane, în 2011, în special prin reducerea celor din industrie și construcții, ca urmare a politicii de privatizare cu orice preț.

Conform datelor Eurostat, participarea la forța de muncă a tinerilor de 15-24 de ani rămâne foarte mică, de doar 30,5%, comparativ cu cea a țărilor UE-27 care este de 44,3%.

Chiar dacă ponderea șomerilor tineri în populația de aceeași vârstă (participarea tinerilor de 15-24 de ani la populația șomeră) urmează o tendință de scădere, riscul de excluziune de pe piața muncii al tinerilor rămâne ridicat atâta timp cât ponderea tinerilor în populația șomeră este cel puțin dublă comparativ cu ponderea lor în total populație.

Cercetarea calitativă realizată a identificat câteva riscuri și vulnerabilități ale tinerilor care favorizează procesul de excluziune de pe piața muncii a acestora, care au fost susținute și prin prezentarea unor date statistice și tendințe regăsite în cercetările și literatura de specialitate. Analiza opiniilor subiecților cuprinși în cele trei focus-grupuri a relevat următoarele tipuri de riscuri și vulnerabilități: locuri de muncă insuficiente și inadecvate pregătirii școlare și profesionale a tinerilor; atitudinea defavorabilă a angajatorilor față de persoanele tinere, fără experiență; șomajul; șomajul de lungă durată (incluse în grupa de

riscuri generate de contextul socio-economic); rezidența în mediul rural; apartenența la grupul tinerilor dezinstituționalizați și a celor care provin din familii aflate în dificultate, alături de nivelul redus de școlaritate, experiența redusă, atitudini induse de descurajarea de a căuta un loc de muncă (incluse în grupul de riscuri generate de caracteristici ale tinerilor).

În mod sintetic, profilul tinerilor cu risc crescut de excludere de pe piața muncii din România ar putea fi redat astfel: femeie tânără, cu rezidența în mediul rural, română, experimentând șomajul de lungă durată, cu nivel scăzut de pregătire școlară și profesională, aparținând regiunilor de Nord-Est, Sud și Sud-Vest ale României.

Principala limită a cercetării rezidă în numărul mic de subiecți cuprinși în analiză, selectați doar din județul Bihor, chiar dacă s-a urmărit o verificare a compatibilității datelor cu cele oferite de analize cantita-

tive, mai ample. O altă limită constă în faptul că, dat fiind spațiul limitat alocat articolului, nu au fost coroborate perspectivele subiecților privind vulnerabilitățile pe piața muncii cu răspunsurile acestora la alte întrebări, ca de pildă valorile și motivațiile.

Rezultatele obținute la acest nivel oferă însă un suport necesar pentru analizele ulterioare, care pot viza identificarea politicilor de sprijin adoptate pentru sporirea gradului de angajare pe piața muncii a tinerilor, precum și o evaluare a motivelor exprimate de angajatori și de tineri pentru nivelul actual de accesare a facilităților oferite. Intenționăm să clarificăm astfel atât oportunitățile oferite de legislația actuală, cât și necesitatea proiectării unor întreprinderi de economie socială, orientate spre creșterea gradului de inserție pe piața muncii a tinerilor și contribuind astfel la incluziune socială a acestora.

Note

¹ Mulțumesc masteranzilor în „Economie socială”: Buzlea Lavinia, Donciu (Maier) Smaranda, Jurcan (Luncan) Dana, Mihăilă (Stoica) Lorena, Stana (Bradea) Sorina, Suciuc (Mezei) Florica Ximena, care au organizat focus-grupul cu *angajatorii*, au înregistrat răspunsurile, sintetizând principalele aspecte care au interesat întreaga cercetare. O altă echipă, constituită din masteranzii: Ghițulescu Adela, Naghi Naomi, Raț Lavinia, Rogoian Delia, Popa Florin, Debreczeni Iren, Popescu Cristina, Opreanu Georgeta, a contribuit la proiectarea cercetării, a înregistrat răspun-

surile tinerilor care au participat, în luna aprilie 2011, la târgul de joburi organizat în campusul universitar și care au fost selectați pentru cercetare. Aceleași mulțumiri se cuvin a fi adresate și masterandei Nica (Iscrulescu) Daciana, director adjunct AJOFM Bihor, care a facilitat accesul la datele privind gestionarea șomajului și a organizat focus-grupul cu specialiștii.

² Rata brută de cuprindere în învățământul superior reprezintă numărul celor înscriși în învățământul superior/ numărul persoanelor cu vârsta cuprinsă între 19 și 23 de ani înmulțit cu 100.

Bibliografie

Academia Română (1998) *Dicționarul explicativ al limbii române*. București: Univers Enciclopedic.

Agenția Județeană pentru Ocuparea Forței de Muncă Bihor (2011) *Secțiunea Statistică*, Disponibilă <http://www.bihor.anofm.ro>. Accesat în 20 septembrie 2011.

Agenția Română de Asigurare a Calității în Învățământul Superior (2010) *Barometrul Calității – Starea calității în învățământul superior din România*. București.

Arpinte, D., Baboi, A., Căce, S., Tomescu (Doboș), C. și Stănescu, I. (2008) Perspective teoretice privind incluziunea și excluderea socială, în *Calitatea Vieții*, XIX, 3-4, 339-364.

Băltătescu, D. și Băltătescu, S. (2007) Risc, în C. Zamfir și S. Stănescu (coord.), *Enciclopedia dezvoltării sociale*, Iași: Polirom, 510-514.

Byrne, D. (2005) *Social Exclusion*, ed. a 2-a. Maidenhead: Open University Press.

- Cace, S. (2004) *Statul bunăstării – evoluții și tendințe*. București: Expert.
- Cace, S. (coord.) (2010) *Cele mai bune practici în sectorul economiei sociale în Grecia și în alte state ale Uniunii Europene*. București: Expert.
- Cace, S. (coord.) (2010) *Economia socială în Europa*. București: Expert.
- Chipea, F. (2010) *Dezvoltare socială teritorială. Premise conceptuale și date empirice*. Oradea: Universității din Oradea.
- Esping-Andersen, G., Gallie, D., Hemerijck, A. și Myles, J. (2002) *Why we need a new welfare state*. Oxford: Oxford University Press.
- Giddens, A. (2007) *Europa în epoca globală*. București: Ziu.
- Harvey, D. (2005) *A Brief History of Neoliberalism*. New York: Oxford University Press.
- Hatos, A. (2005) Analiza nevoilor de calificare pentru furnizorii de servicii sociale din municipiul Oradea. *Analele Universității din Oradea, Fascicula Sociologie-Asistență Socială-Filosofie*, 4, 101-110.
- Institutul Național de Statistică (2011) *Baza de date Tempo-Online*, disponibil la <http://www.insse.ro/cms/rw/pages/index.ro>. Accesat în 20 septembrie 2011.
- Mărginean, I. și Precupețu, I. (coord.) (2011) *Paradigma calității vieții*. București: Academiei Române.
- Onica Chipea, L. (2007) *Aspecte socio-juridice privind protecția drepturilor copilului. Studiu de caz în județul Bihor*. București: Expert.
- Parlamentul României (2002) *Legea nr. 16 privind prevenirea și combaterea marginalizării sociale*, Monitorul Oficial al României, nr. 193 din 21 martie 2002.
- Parlamentul României (2002) *Legea nr. 76/2002 privind sistemul asigurărilor pentru șomaj și stimularea ocupării forței de muncă*, Monitorul Oficial nr.103 din 06.02.2002, versiunea actualizată la 1 ianuarie 2008.
- Parlamentul României (2011) *Legea 292 din 2011 a asistenței sociale*, Monitorul Oficial al României, partea I, nr. 905 din 20 decembrie, 2011.
- Preda, M. (2002) Excluziune socială, în L. M. Pop (coord.), *Dicționar de politici sociale*. Expert: București.
- Preda, M. (2002) *Politica socială românească între sărăcie și globalizare*. Iași: Polirom.
- Preda, M. (coord.) (2009) *Riscuri și inechități sociale în România*. Iași: Polirom.
- Stănculescu, M. S. și Berevoiescu, I. (coord.) (2004) *Sărac lipit, caut altă viață! Fenomenul sărăciei extreme și al zonelor sărace din România 2001*. București: Nemira.
- Stănescu, I. (2010) Perspective teoretice privind excluziunea și incluziunea socială, în C. Zamfir, S. Stănescu, C. Briciu (coord.), *Politici de incluziune socială în perioada de criză economică*, București: Expert, pp.17-34.
- Veit-Wilson, J. (1998) *Setting Adequacy Standards*. Bristol: Policy Press.
- Vincent, B. (1979) Les marginaux et les exclus dans l'histoire, în *Cahiers Jussien*, 5, 7-8.
- Voicu, M. (2005) *Ce fel de bunăstare își doresc românii?*. Iași: Expert Projects.
- Zamfir, C. (2004) *O analiză critică a tranziției. Ce va fi „după”*. Iași: Polirom.
- Zamfir, C. (coord.) (2011) *Raport social al ICCV, 2011, România: răspunsuri la criză*. București: ICCV.
- Zamfir, C. (coord.) (2012) *Raport social al ICCV, nr. 5/ 2012, Ce fel de tranziție vrem? Analiza critică a tranziției II*. București: ICCV.
- Zamfir, C. și Stănescu, S. (coord.) (2007) *Enciclopedia dezvoltării sociale*. Iași: Polirom.

Primit la redacție: decembrie, 2011