

# Câteva considerații privind situația economică din spațiul rural

**Radu Baltasiu**

Universitatea din București

*Din datele avute la dispoziție de Anuarul Statistic al României 2004 (cu date ce ajung până în 2002-2003), coroborate cu alte surse, în special analize de presă, se desprind câteva caracteristici generale ale economiei rurale din România începutului de mileniu. Economia rurală se află la întrepătrunderea inițiativei autorităților locale, a micilor inițiative private locale și a expansiunii capitalului urban. Autoritățile locale nu au resurse și nici o bună perspectivă asupra obiectivelor pe termen mediu și lung, investitorii privați locali sunt lipsiți de substanță economică, iar capitalul urban este insuficient pentru a propaga efecte pozitive (efecte de multiplicare), fiind adesea dominat de comportamente speculative sau prădalnice.*

## O trecere în revistă a problemelor

### *Înapoierea cronică a spațiului rural – indicatorii productivității muncii*

În ansamblu, zona rurală este în continuare o zonă social-economică *părăsită, neintegrată în circuitul economiei naționale*. Procesele de degradare pe care le înregistrează pe toate coordonatele vieții social-economice ale satului și ale economiei rurale au ca indicator comun *ignorarea sistematică* a satului și a economiei rurale de către toate guvernările, fără excepție. Satul și economia rurală nu sunt incluse în proiecte sistematice și de anvergură privind modernizarea mecanismelor sociale și economice. Cel mai la îndemână indicator al acestei situații este *persistența de aproape 30 de ani a unui procent foarte*

*ridicat de forță de muncă care se ocupă cu agricultura*. Mai mult decât atât, aceasta este în foarte mare măsură *nesalarizată*<sup>1</sup>, adică situată *principlal* în afara oricărei relații economice moderne de schimb (la baza societăților moderne stă salariul ca expresie a muncii și a relațiilor de muncă complexe) – vezi figurile 1 și 2. Satul și economia rurală sunt caracterizate, în ansamblu, de *o cronicizată productivitate scăzută a muncii*. Cauzele sunt multiple. Cele mai importante sunt două: *fărămițarea proprietăților și lipsa utilajului în economia țărănească*. O altă cauză conexasă, dar importantă, este slaba integrare în circuitul bancar și industrial. Desigur, factorul politic are și el rolul său în tot acest complex.

Revenind la chestiunea productivității scăzute a muncii, vom ilustra fenomenul prin prezentarea evoluției producției principalelor produse agricole pe locuitor (figura 3),

prin graficul blocajului productivității în raport cu provocările satului (figura 4) și prin comparația dintre productivitatea agriculturii românești cu media UE la principalele categorii de produse (figura 5). Figura 3 – Producția principalelor produse agricole, pe locuitor – ilustrează tendința de stagnare-declin în special a producției cerealiere din 1990-2003, în timp ce figura 4 – Blocajul de productivitate în agricultura cerealiară – scoate în evidență caracterul nemaleabil al economiei rurale, faptul că suprafețele cultivate rămân relativ constante în ciuda randamentelor scăzute.

Economia rurală este deci inelastică. Putem încerca să explicăm inelasticitatea prin :

- incapacitatea formării unei piețe rurale capabilă să absoarbă produsul rural ; este însă evident că satul nu poate genera *prin sine* o piață de schimb, fiind dominat de forța de muncă *nesalarizată* (salariul este condiția relațiilor de piață) ;

- slaba relaționare cu orașul – care nu absoarbe forța de muncă (dovadă că rămâne în mare măsură nesalarizată la sat) și nici producția „excedentară” a unei economii de subzistență –, caracterul excedentar al unei economii de subzistență și lipsa unei piețe de desfacere constituie, împreună, un paradox. În mod normal, ceea ce este produs excedentar ar trebui să poată fi schimbat pe o piață printr-un intermediar oarecare – de regulă, prin bani. Faptul că nu se întâmplă așa ne trimite la un al treilea nivel al blocajului ;

- politicile economice și sociale falimentare din ultimii 17 ani din România și *baza lor juridică* (vezi analiza de la punctul V, privind fărâmițarea proprietăților). O concluzie drastică ar trimite chiar la caracterul parțial (dacă nu falimentar) al democrației într-o țară în care o bună parte din forța de muncă activă nu este salarizată,

adică nu poate participa activ la valorificarea propriului potențial. (România avea în 2003 46,6% din populație în mediul rural, iar din forța de muncă 34,7% se afla, în același an, la țară. 41,2% din aceasta este recunoscută oficial neremunerată, iar 52,5% este botezată, eufemistic, „pe cont propriu” – *Anuarul statistic al României*, 2004).

Figura 5 – Producții medii în România comparate cu UE-15 [înainte de extinderea din 2004 cu 10 state din estul Europei] și state nou admise în UE (medii 1997-2003) arată nu numai decalajele de productivitate rurală, cât mai ales, am spune noi, deficitul de relaționare dintre industria alimentară și rurală, mai exact – dintre ansamblul sat și restul ansamblului urban.

Economia rurală rămâne astfel, din perspectiva structurii, utilizării și eficienței forței de muncă, *primitivă*.

### ***Integrare-circulație bancară atrofiată***

În general, satul este lăsat cu totul în afara a ceea ce numim *utilități publice*. Singurele elemente de infrastructură cu oarecare vizibilitate sunt drumurile județene și naționale (pentru comunele care au norocul să fie străbătute de ele) și, parțial, acolo unde oamenii sunt mai inimoși și mai înstăriți, rețeaua de cabinete medicale de familie. În rest, satele nu beneficiază de *bunul public* decât într-o măsură nesemnificativă. Chestiunea este valabilă și pentru circulația capitalurilor. La țară acestea fie lipsesc cu desăvâșire, fie nu au componenta de utilitate publică în raport cu care își justifică, în fond, existența și își legitimează profiturile (ce democrație ar accepta un sistem bancar de pradă?). Așa, de pildă, rețeaua bancară, chiar și cea de stat, cum era cazul până nu de mult, CEC sau BCR, este centrată pe profitabilitate

cvasiimediată, rolul de utilitate publică fiind minimal asumat. Poate tocmai de aceea serviciile bancare la țară nu sunt considerate „rentabile”, pentru că nu își asumă mize semnificative în lumea rurală și în special riscul de a duce mai departe frontiera economică a României în propriul său hinterland. Or, asumarea riscului este o componentă majoră a conduitei generatoare de profit. Stagnarea la un nivel rudimentar de dezvoltare este ilustrată astfel de *absența circuitului bancar* în mediul rural. Implicit, sistemul economic țărănesc este lăsat în afara creditării. Situația este valabilă, datorită condițiilor de creditare, și pentru afacerile incipiente de succes din mediul rural.

Cu 1.000 de salariați din 6.000 în mediul rural, deservind peste 800 de unități dintr-un total de peste 1.400<sup>2</sup>, CEC-ul se limitează la a face act de prezență la sate, deși, dată fiind pătrunderea sa, ar fi putut să contribuie efectiv la creșterea *densității dinamice* a satului și, prin aceasta, a întregii economii naționale, ca un veritabil împingător de forță. A fost mult mai ușor pentru CEC să intre în mirajul speculativ al FNI decât în viața reală a satului românesc<sup>3</sup>. CEC era, în august 2006, cea de-a șasea bancă din România, având și cea mai mare acoperire în mediul rural.

Primele trei bănci din sistemul bancar românesc<sup>4</sup>, respectiv BCR, BRD și Raiffeisen (fosta Bancă Agricolă până la privatizare), au prezențe nesemnificative în mediul rural. BCR era cotate în 2005 a 16-a bancă din Europa Centrală și de Est, dintr-un top de 200, cu un profit net de peste 155 de milioane de euro pentru anul 2004<sup>5</sup>. BCR are în prezent 350 de sucursale pe teritoriul țării, dintre care în mediul rural 29, adică doar 8,29%.<sup>6</sup> BRD, cu circa 360 de agenții în țară, nu are unități la sate, iar Raiffeisen, cea de-a treia bancă din sistem, din 221, are două

unități<sup>7</sup>. O relativ bună prezență în mediul rural o are banca cooperatistă Creditcoop, cu 27 de unități (21,09%) în mediul rural din 128. Forța economică a Creditcoop este însă relativ redusă, fiind situată pe locul 27 între băncile românești.<sup>8</sup>

În ceea ce privește *creditele cu impact potențial asupra agriculturii*, există mai multe tipuri de creditare, dintre care menționăm: programul „Fermierul”<sup>9</sup>, credite nonguvernamentale pentru întreprinderile mici și mijlocii (IMM), iar dintre cele cu componentă externă cităm programele cofinanțate de Banca Europeană pentru Reconstrucție și Dezvoltare (BERD) – *SME Finance Facility*<sup>10</sup> –, Fondul Internațional de Dezvoltare Agricolă<sup>11</sup> și Programul de Preaderare SAPARD<sup>12</sup>. BCR este principala bancă prin care se derulează programele care vizează agricultura. Prin BCR se derulau, în 2003, 40 de milioane de euro din programul SME Finance Facility<sup>13</sup>, adică 44% din totalul celor 99 de milioane de euro ce reveneau României. Pe SAPARD, BCR derula în 2003 credite în valoare de peste 52 de milioane de euro, iar din Fondul Internațional de Dezvoltare Agricolă (FIDA) peste 15 de milioane euro.<sup>14</sup> În ansamblu însă, creditele acordate de prima bancă comercială a României micilor întreprinderi din mediul rural n-au depășit 4,8% din totalul portofoliului BCR de credite nonguvernamentale; din programul SME BERD doar 2,35% dintre creditele BCR au fost orientate către agricultură, iar din programul PHARE de coeziune socială și economică procentul este 0%.<sup>15</sup>

CEC, având cea mai dezvoltată rețea din mediul rural, nu derulează decât 25 de milioane RON în programul SAPARD, 10 milioane de euro în programul SME Finance Facility BERD, alături de alte sume în cadrul programului *Fermierul*<sup>16</sup>.

Maniera de acordare a acestor credite este destul de anevoioasă și, pe alocuri,

neeconomică. Astfel, unii beneficiari ai programului au remarcat că dobânzile practicate de băncile intermediare programului și burocrăția aferentă sunt de natură să crească *peste media pieței* costurile accesării creditelor<sup>17</sup>.

Dar principala limită a tipurilor de credite destinate agriculturii este că acestea își propun cu orice preț înlocuirea proprietății țărănești cu întreprinderea capitalistă, cu *ferma*. Clienții eligibili trebuie să aibă activități comerciale de un anumit nivel și relaționări social-economice semnificative care, în cazul programului SAPARD, trebuie să acopere aproximativ 50% din valoarea proiectului. Aceasta poate fi una dintre explicațiile pentru care aproape în fiecare an programul SAPARD a fost parțial cheltuit, fiind ani precum 2003 când, de pildă, nu a fost accesată decât 35% din componenta sa externă<sup>18</sup>, iar acolo unde județele sunt „fruntașe”, nu după mult timp au ieșit la iveală relații clientelare de tip penal, cum a fost cazul județului Suceava în anul 2004<sup>19</sup>. În felul acesta, sistemul de creditare încurajează dezintegrarea necontrolată, doar după criterii comerciale și financiare, a proprietății țărănești, chiar și a celor care au activități ce depășesc subzistența personală, dar mai ales a modului de viață și a unui regim social-demografic aparte. *Ceea ce are nevoie satul românesc este creditul rural, care își propune eficientizarea gospodăriei țărănești fără a o transforma într-o entitate capitalistă*, adică în alt regim de existență culturală și socială.

### ***Slaba integrare în sistemul economiei naționale***

O mare parte din producția agricolă se pierde. *Satul este centrat pe economia de subzistență nu pentru că nu produce suficient, cum s-ar crede, ci pentru că*

*orașul, prin elementele sale de „contact”, băncile și industria alimentară, se raportează deficitar la lumea rurală*. Despre creditul rural am discutat mai sus.

Relația cu industria alimentară, prima industrie care ar putea avea un contact productiv cu satul, este absolut deficitară.

*Indicatorii producției rurale sunt mai mari decât indicatorii producției industriale alimentare pe categorii de produse*. O bună parte din producția rurală rămâne neprocesată. Poate cea mai cunoscută situație este aceea a grâului și porumbului care, în fiecare an, rămân în mare măsură la țărani din varii motive, de la calitatea materialului până la motivele legate de incapacitatea statului și a întreprinzătorilor privați de a iniția o relație economică normală, adică benefică și pentru țaran. Din studiile noastre de teren reiese că situația este tipică nu numai pentru țaranul cu proprietate mică, ineficientă economic, dar și pentru țaranii mijlocași, proprietari ai unor mijloace de producție<sup>20</sup>. Mai puțin cunoscută este situația laptelui și a cărnii. Așa, de pildă, industria alimentară nu a procesat niciodată mai mult de 32% din producția de carne dată de agricultură, după cum nu a reușit să asimileze mai mult de 7% din laptele dat de sat și precizăm că în datele producției industriale sunt incluse și materii prime din import. Din datele anexate rezultă că, astfel, *cea mai mare parte a producției agricole de carne și lapte nu este procesată industrial* (figura 6). Economia rurală este de subzistență pentru că relația comercială este rău constituită între sat și oraș – mai exact, între sistemele care gestionează expansiunea economică: bancar, industrial și – de ce nu? – cel politic.

În acest fel, *o mare parte din valoarea adăugată a muncii naționale se irosește*.

Doar pentru lapte și carne, valoarea muncii pierdute se ridică, după calculele noastre, între 1993 și 2003, la 39 de

milioane de dolari pentru carne și 42 de milioane de dolari pentru lapte (la cursul valutar din 2004)<sup>21</sup>. Dacă ar fi să luăm în considerare faptul că productivitatea muncii în industria alimentară a înregistrat o creștere relativ importantă până în anul 2003 (ajungând în acel an să reprezinte 148% față de anul 2000, considerat punct de referință 100%), atunci am putea ajunge la cifre semnificativ mai mari privind pierderea de produs național prin neindustrializarea producției rurale. Pe de altă parte, respectiva creștere de productivitate a muncii, după cum arată studiile Băncii Mondiale, s-a făcut mai puțin pe seama investițiilor cât mai ales prin disponibilizări de personal<sup>22</sup>, ceea ce poate însemna că, prin disponibilizări, industria alimentară a produs și costuri (sociale: asistență socială, șomaj, alte efecte negative de tip demografic etc.) în ansamblul societății românești.

### ***Creșterea importurilor pe fondul scăderii producției agricole***

În tot acest timp economia urbană se orientează tot mai mult către importuri. Dar nu creșterea importurilor în sine este problematică, ci faptul că ea *se petrece pe fondul scăderii semnificative a producției interne agricole, în special în zootehnie*. Așa de pildă, între 2000 și 2003, conform datelor puse la dispoziție de *Anuarul de Statistică 2004*, valoarea importurilor de carne și produse de carne a crescut de la 92 de milioane de euro la 196 de milioane în 2002, cu o ușoară revenire în 2003, la 163 de milioane de euro. De altfel, *în tot intervalul 1990-2003, balanța comercială agricolă a României a rămas puternic negativă*, cu vârfuri în 1990 și 2002. Dacă în 1990 am fi tentați să credem că deficitul de 1.129 milioane de dolari se explica prin nevoia imperioasă de consum a unei societăți tocmai scăpate de comunism, în 2002, valoarea deficitului de 1.269 de milioane de dolari nu face decât să consacre

osificarea unui sistem economic impotent, alături de incapacitatea clasei politice de a transforma potențialul natural agricol al României în succes economic<sup>23</sup>. Vom ilustra în anexe aceste două fenomene (figurile 7, 8, 9).

### ***Fărămițarea pământurilor și slaba dotare cu utilaj agricol***

Persistența acestor probleme arată, din păcate, că România nu a reușit încă să „decoleze” economic. Este știut că o societate nu poate decola doar în motorul industrial, fie el ajutat de „auxiliarul” tot mai important al serviciilor, fără să-și integreze în piața națională agricultura. Pentru a avea agricultură performantă, cele două premise istorice sunt dimensiunea optimă a proprietăților lucrative și posesiunea mijloacelor de producție. Este de ajuns analiza acestor două elemente pentru ca un analist mai intransigent al civilizațiilor să conteste din start orice posibilități de dezvoltare coerentă a României pe termen mediu și lung. Aceasta și pentru că la întrepătrunderea dintre industrie, bănci și agricultură se află ingredientul comportamental fundamental pentru dezvoltarea economică, care presupune voința asumării de către clasa antreprenorială, alături de clasa politică a imperativului modernizării societății naționale. Fără agricultură nu putem avea industrie, iar fără industrie nu ne putem valorifica superior munca mai departe, prin servicii cu valoare adăugată, la rândul ei, mai mare. Prima piață a industriei este, după cum toată Europa știe de mai bine de două sute de ani, agricultura.

Ce s-a întâmplat în România ultimilor 17 ani? Structura proprietății rurale din România a fost statuată în special de Legea nr. 18 din 1991 și de completarea sa prin Legea nr. 1 din 2001.

La o primă analiză constatăm că, în continuare, *tipologia exploatațiilor este*

*neeconomică*. Caracterul neeconomic îl ilustrăm pe două dimensiuni: după fărâmițarea proprietăților și eficiența temporală a acestora.

Astfel, după Recensământul Agricol 2002, 92,78% din proprietățile individuale sunt alcătuite din suprafețe sub 5 hectare, cele mai multe cantonându-se în intervalul 0,5-4 hectare. Proprietățile individuale dețin 52% din cele aproximativ 15 milioane de hectare de teren agricol<sup>24</sup>. Este evident că utilajul agricol modern nu poate opera pe aceste terenuri fărâmițate decât în condiții de eficiență tehnologică și socială precare (figura 10).

Situația dotării cu utilaj agricol este, după cum vom arăta, „comunistă”, adică nu a evoluat prea mult de pe vremea Republicii Socialiste. Ne vom referi aici doar la parcul de mașini agricole și la evoluția utilizărilor fertilizatorilor chimici. Numărul de tractoare a scăzut și, odată cu ele, suprafețele cultivate. Spre deosebire de media din UE de 12,7 hectare pentru un tractor, pe anul 2004, unui tractor din România anului 2003 îi reveneau 55 de hectare de lucru. Situația devine și mai complicată dacă ținem seama că cea mai mare parte a utilajului agricol este uzat moral și fizic: peste 82% din tractoare și 68% din combinele anului 2002 sunt mai vechi de 10 ani. Sunt județe unde o bună parte din tractoare au depășit norma de casare. Totodată, *nu numai că are aproximativ același număr de tractoare ca în 1989 (între timp învechite), dar agricultura României are în 2003 cu 60% mai puține combine decât în 1989!*<sup>25</sup> (figura 11).

Referitor la utilizarea îngrășămintelor – o altă componentă a utilajului agricol – situația este și mai dramatică: față de

1989, utilizarea lor în 2003 a fost cu 70% mai redusă. „Scăderea cea mai accentuată a fost înregistrată la îngrășămintele potasice (cu 90% în 2002 comparativ cu 1990)”, precizează într-unul din rapoartele sale Banca Mondială<sup>26</sup>. (Figura 12)

Fărâmițarea excesivă a terenurilor agricole ne trimite la prima sursă a crizei rurale: legile rurale și aplicarea lor, în primul rând Legea nr. 18 din 1991 privind dizolvarea vechilor structuri de proprietate comuniste (în special a CAP-urilor), împrumărirea și difuzarea mijloacelor de producție, urmată de Legea nr. 1 din 2001.

O a doua componentă a eficienței exploatației rurale se referă la  *timpul acordat pentru realizarea producției*. 52% din pământ este deținut de exploatații individuale, restul fiind deținut în formule de asociere cu personalitate juridică.

Din analiza datelor oferite de Institutul Național de Statistică observăm că proprietățile în regim individual solicită resurse de timp, am putea spune, prin comparație cu exploatațiile colective, *colosale*. Exploatațiile agricole individuale cer un număr de 637 de milioane de zile lucrante pe an, în timp ce exploatațiile de tip colectiv necesită circa 40 de milioane de zile lucrante pe an<sup>27</sup>. Un bun indicator privind eficiența producției rurale este și gruparea proprietăților după timpul alocat. Cele mai multe proprietăți individuale (1,6 milioane, dintr-un total de 4,5 milioane) alocă, pe an, între 100 și 300 de zile pentru munca în cadrul acestora. Spre deosebire de ele, cele mai multe dintre formele de proprietate colectivă rurală (7.800 din 23.000) alocă sub 50 de zile pe an muncii agricole.

## Anexe

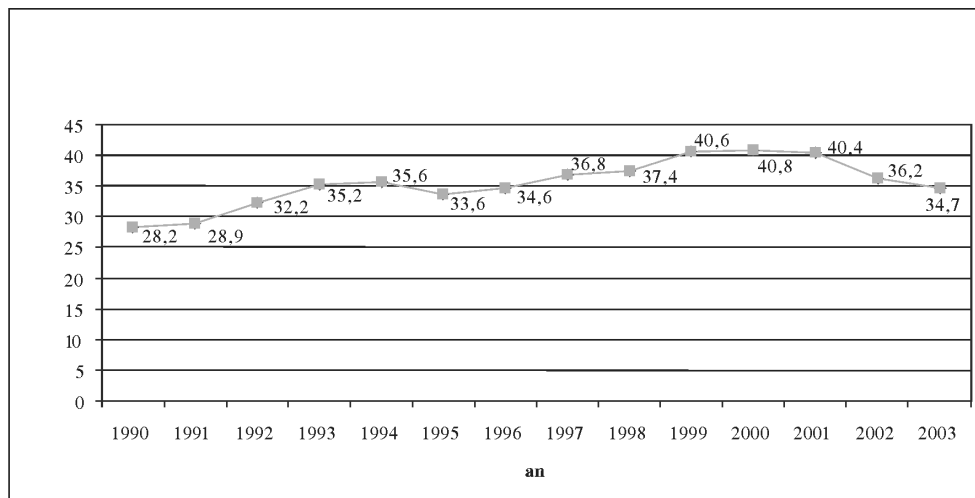


Figura 1. Evoluția populației ocupate în agricultură. Ponderi total forță de muncă (Anuarul Statistic al României, edițiile din 1994, 1996, 2002 și 2004).

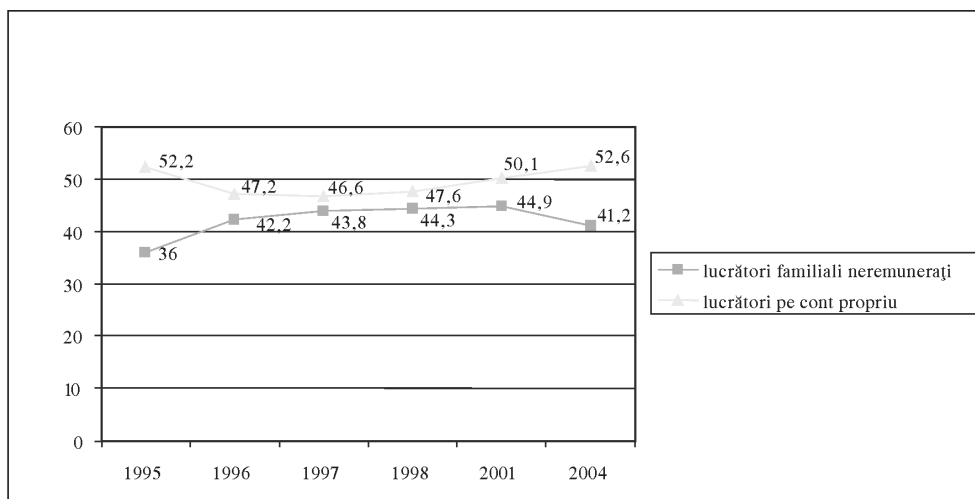


Figura 2. Forța de muncă cvasineremunerată rural. Procente total forță de muncă rural (Anuarul Statistic al României, 1996, 1997, 1998, 1999, 2002, 2004)

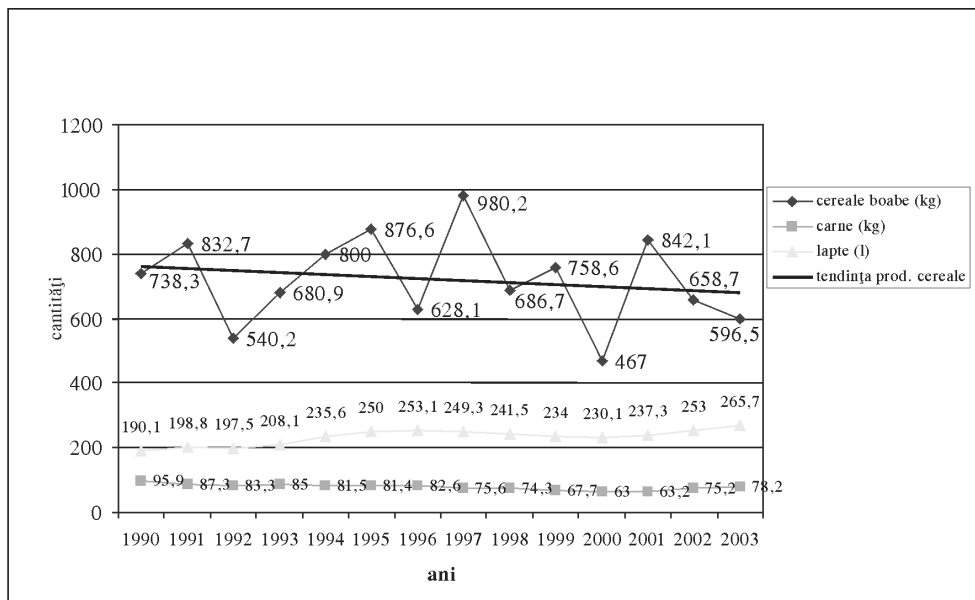


Figura 3. Producția principalelor produse agricole, pe locuitor (*Anuarul Statistic*, 2004)

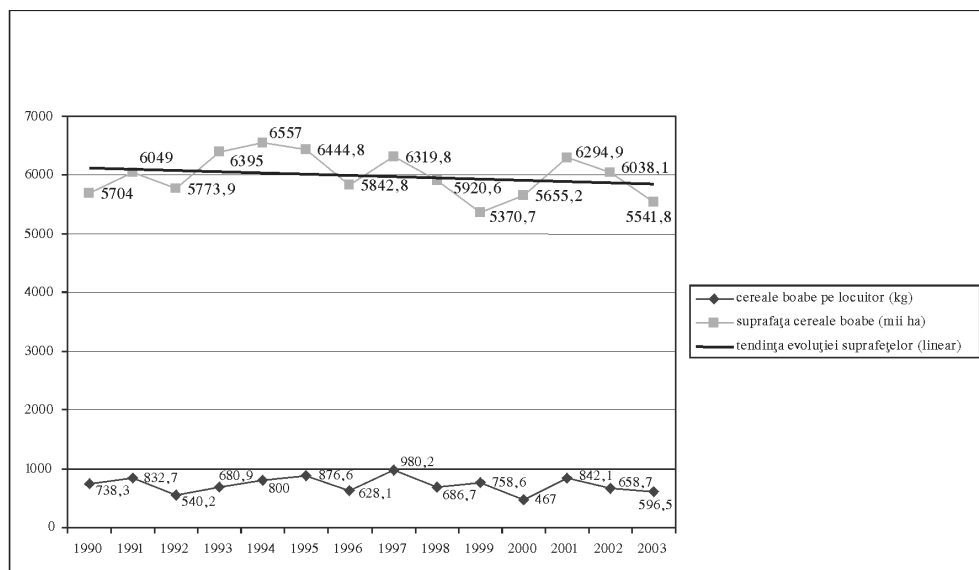


Figura 4. Blocajul de productivitate în agricultura cerealiară (*Anuarul Statistic*, 2004)



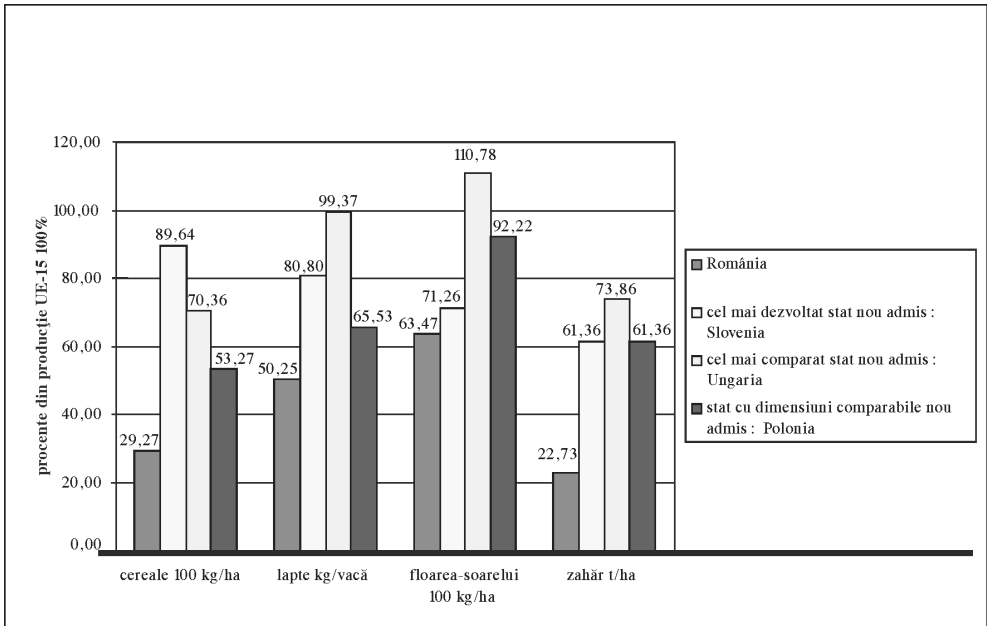


Figura 5. Producții medii în România comparate cu UE-15 și state nou admise în UE (medii 1997-2003) (Banca Mondială și INS, <http://siteresources.worldbank.org/INTROMANIAINROMANIAN/Resources/CapitolulI.pdf>)

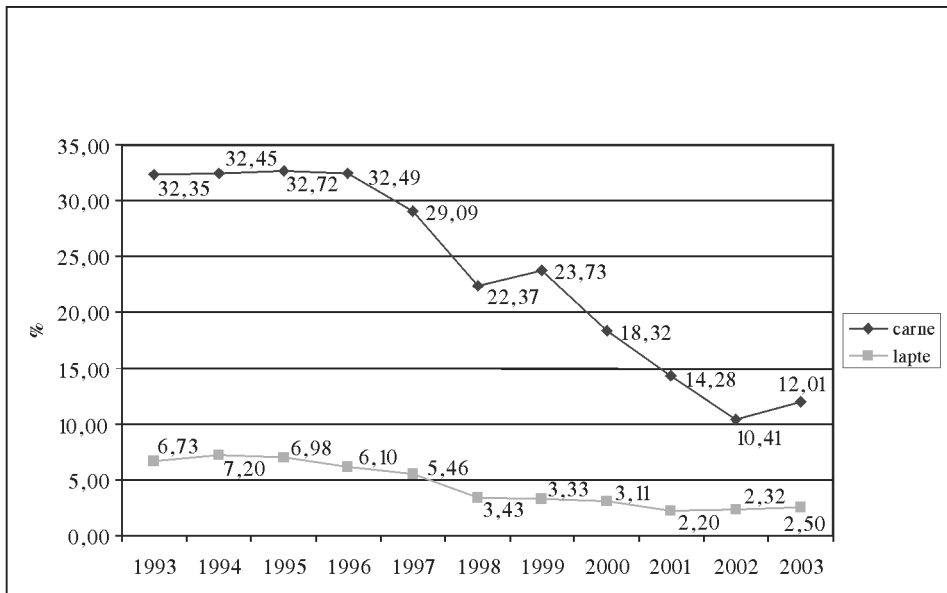


Figura 6. Ponderea producției industrializate de carne și lapte în producția agricolă de carne și lapte 1993-2003 (Anuarul de Statistică, 2004, capitolele 5 și 6)

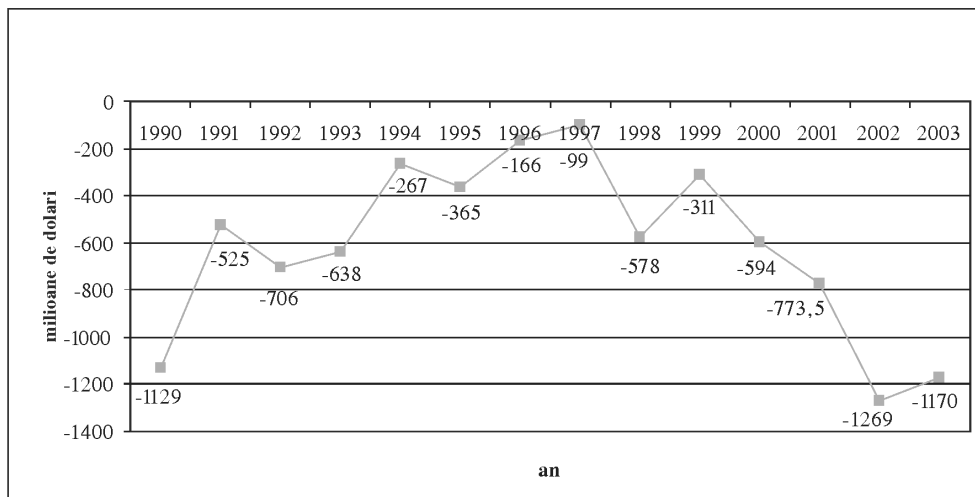


Figura 7. Evoluția balanței comerciale la produse agroalimentare 1990-2003 (Banca Mondială)

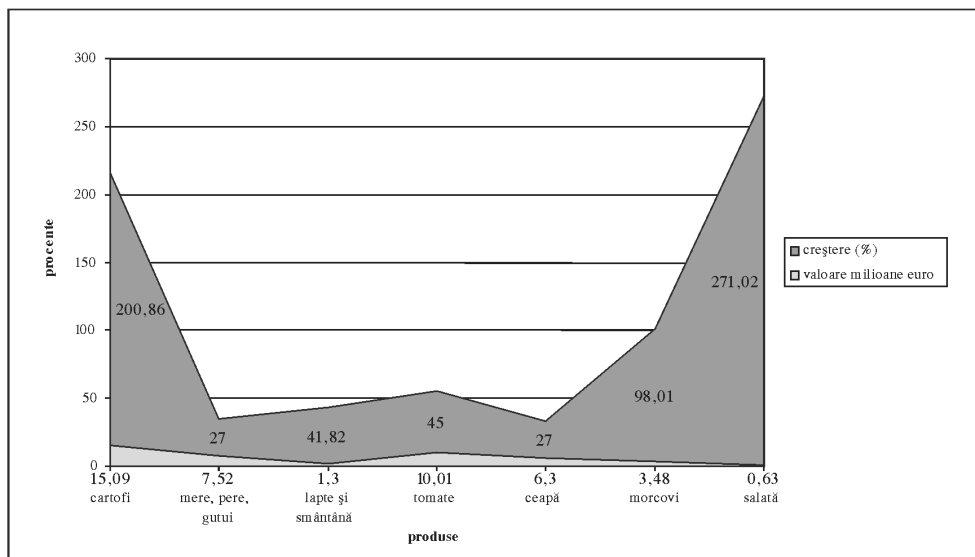


Figura 8. Creșterea importurilor alimentare (primele cinci luni din 2006 față de 2005) (Evenimentul Zilei, 13 iulie 2006)

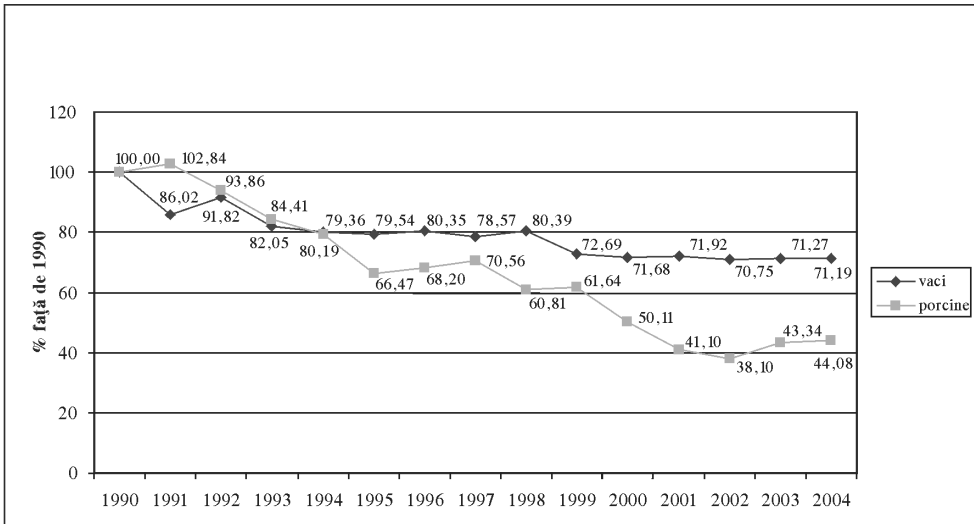


Figura 9. Scăderea numărului de vaci și porci între 1991 și 2004, față de 1990 (*Anuarul Statistic al României*, capitolul 5.19)

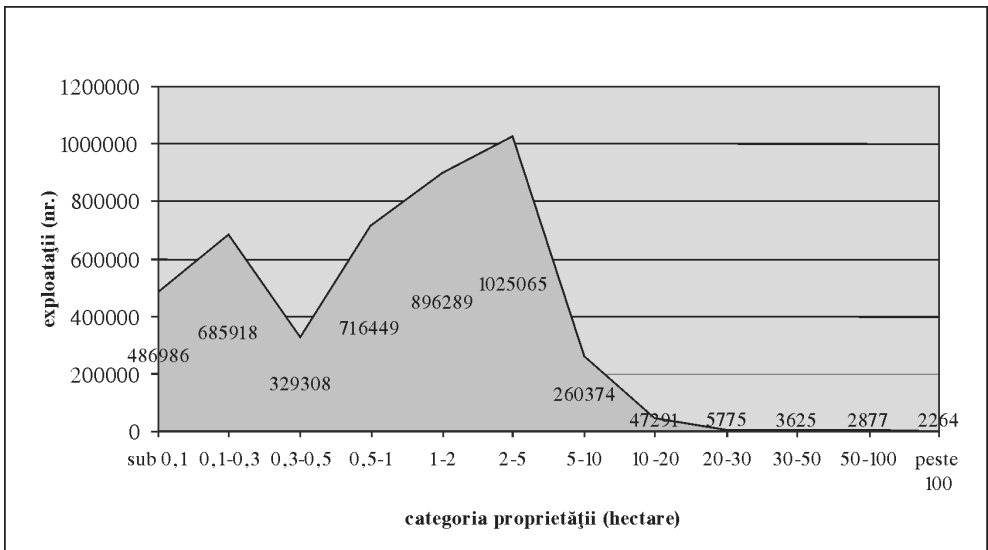


Figura 10. Numărul exploatațiilor individuale în funcție de clasa de mărime a proprietății (INS, Registrul Agricol 2002)

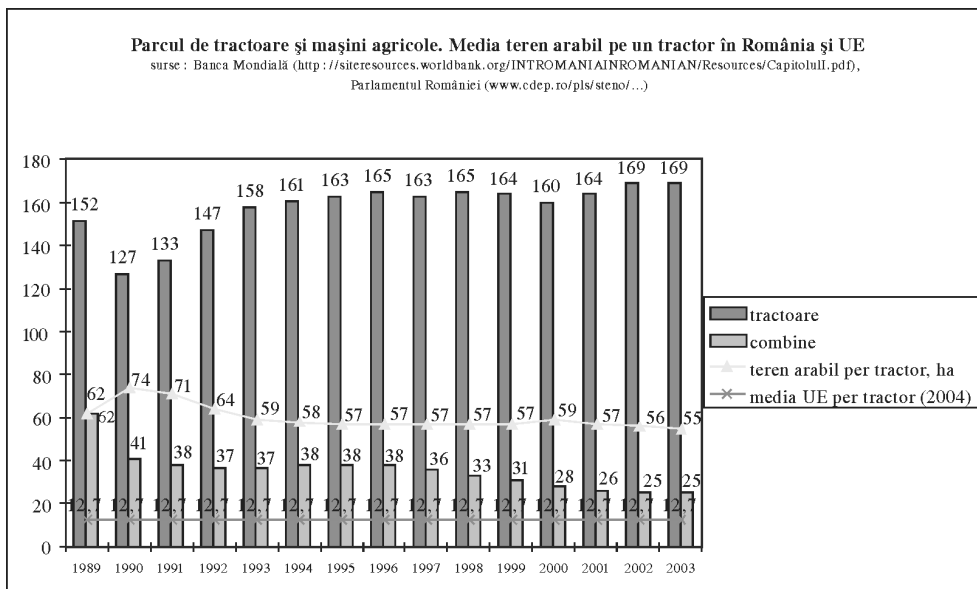


Figura 11. Parcul de tractoare și mașini agricole. Media teren arabil pe un tractor în România și UE (Banca Mondială [<http://siteresources.worldbank.org/INTROMANIAINROMANIA/Resources/CapitolulI.pdf>], Parlamentul României [[www.cdep.ro/pls/steno/](http://www.cdep.ro/pls/steno/)])

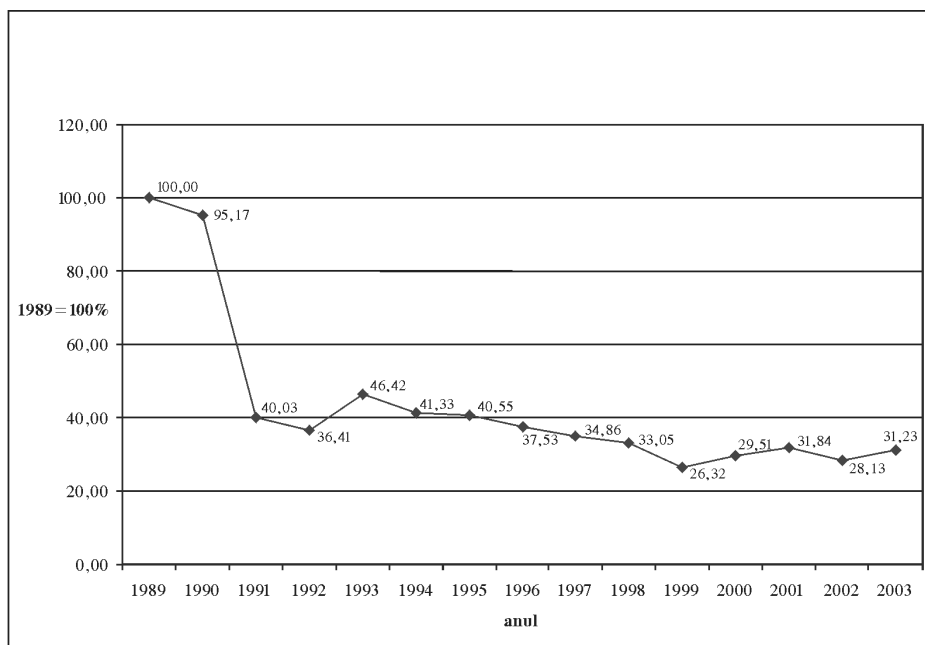


Figura 12. Utilizarea îngrășămintelor minerale între 1990 și 2003 față de 1989 (Banca Mondială)

## Note

1. „*Lucrătorul pe cont propriu* [este] persoana care-și exercită activitatea în unitatea proprie sau într-o afacere individuală, fără a angaja nici un salariat, fiind ajutat, sau nu, de membrii familiei, neremunerați.  
*Lucrătorul familial neremunerat* [este] persoana care-și exercită activitatea în unitate economică familială condusă de un membru al familiei sau o rudă, pentru care nu primește remunerație sub formă de salariu sau plată în natură; gospodăria țărănească (agricolă) este considerată o astfel de unitate.” (*Anuarul Statistic al României*, 2004, capitolele 3, 4). Așa cum este propusă de *Anuar*, distincția este vagă și cu un conținut socioeconomic minimal. Nu se specifică nimic despre eventualul salariu pe care l-ar avea lucrătorul pe cont propriu, acesta fiind diferit de *patroni, salariați și membrii asociațiilor agricole*. Nu putem bănuși decât că acesta câștigă câte ceva de pe urma micului comerț pe care îl face cu sacoșa în piețele orașelor sau din alte activități care însă nu au impact economic semnificativ. Activitățile acestui „lucrător pe cont propriu” nu depășesc cadrele economiei de subzistență datorită numărului mare de „lucrători neremunerați” care, neavând salariu, nu pot constitui o bună sursă de venituri pentru cei care muncesc „pe cont propriu”.
2. Eugen Rădulescu, directorul general CEC, în interviu *Rădulescu: 500 de milioane de euro pentru CEC? Mă faceți să râd*, 4 august 2006, *HotNews.ro*, [http://www.hotnews.ro/articol\\_52364-Radulescu-500-de-milioane-de-euro-pentru-CEC-Ma-faceti-sa-rad.htm#](http://www.hotnews.ro/articol_52364-Radulescu-500-de-milioane-de-euro-pentru-CEC-Ma-faceti-sa-rad.htm#).
3. Transferurile din FNI spre interesele directe sau adiacente ale lui Sorin Ovidiu Vântu, conform datelor BNR, între 1998 și 2000, au fost de circa trei mii de miliarde de lei, adică peste 100 de milioane de dolari (la cursul valutar din august 2006) (*Evenimentul Zilei*, 10 mai 2001, Cazul FNI). Raportul BNR arată: 1.400 de miliarde lei rămași în „Imperiul” Vântu. În ceea ce privește implicarea CEC într-una dintre cele mai mari scandaluri financiare ale României, acesta, prin directorul său din acea vreme, Camenco Petrovici, a girat afacerile FNI printr-un contract de fidejusiune, riscând compromiterea celei mai stabile instituții bancare din România (*Adevărul*, 2 iulie 2003).
4. [http://www.bloombiz.ro/Lovitura\\_de\\_teatru\\_in\\_topul\\_bancilor\\_din\\_Romania\\_--a64040.html](http://www.bloombiz.ro/Lovitura_de_teatru_in_topul_bancilor_din_Romania_--a64040.html), august 2006.
5. Marcin Mazurek, *Top 200 Banks in Central and Eastern Europe 2004*, <http://www.intelace.com/pdf/00001.pdf>.
6. [www.cisco.com/global/RO/pdfs/press/BCR\\_CiscoSystems\\_16\\_nov\\_2005.pdf](http://www.cisco.com/global/RO/pdfs/press/BCR_CiscoSystems_16_nov_2005.pdf) și <http://www.bcr.ro/irj/portal/?site=bcro>.
7. Datele pentru BRD sunt oferite de [www.brd.ro](http://www.brd.ro) și <http://bloginvest.wordpress.com/2006/05/24/brd-groupe-societe-generale>, iar pentru Raiffeisen de [www.raiffeisen.ro](http://www.raiffeisen.ro).
8. [www.creditcoop.ro/cooperative.php](http://www.creditcoop.ro/cooperative.php) și *Ziarul Financiar*, 13 iulie 2006, [www.zf.ro/articol\\_88990/creditcoop\\_este\\_a\\_27\\_a\\_institutie\\_de\\_credit\\_dupa\\_active\\_.html](http://www.zf.ro/articol_88990/creditcoop_este_a_27_a_institutie_de_credit_dupa_active_.html).
9. „Programul *Fermierul* este derulat de către Ministerul Agriculturii, Pădurilor și Dezvoltării Rurale în colaborare cu bănci din România, în scopul înființării de noi activități în spațiul rural cu ajutorul creditelor pentru investiții și cofinanțare SAPARD. Programul *Fermierul* susține cofinanțarea proiectelor Sapard cu fonduri cu dobândă fixă de 5% pe an, pe un termen maxim de 10 ani. Pe data de 21.03.2006 s-au anunțat câștigătorii pentru licitația pentru derularea fondurilor aferente Programului *Fermierul* pentru anul 2006: *CEC, BRD-GSG și Banca Comercială Carpatica*. CEC a obținut derularea unui fond de 250 miliarde lei vechi, BRD – 500 miliarde lei vechi, iar Banca Comercială Carpatica – 200 miliarde lei vechi. S-a adjudecat derularea unor fonduri de 950 miliarde lei vechi, care vor fi oferite beneficiarilor cu o dobândă de 5%.” ([http://www.adelbacau.ro/fermierul\\_programul\\_fermierul.htm](http://www.adelbacau.ro/fermierul_programul_fermierul.htm)). Notăm că programul *Fermierul* este o completare a SAPARD care are însă limitări foarte stricte de acordare. Vezi mai jos.
10. „On April 1999 the European Commission, under the *Phare Programme*, launched the SME Finance Facility to support small and medium-sized enterprises (SMEs) in the candidate countries. The Facility is designed to encourage the growth and development of

SMEs by facilitating access to loans, leasing and equity operation with various Financial Institutions. Through this initiative, the European Commission recognises the key role of SMEs in functioning market economies driven by private investment.

The total budget of the Facility is more than €1 billion. The Facility is presently co-managed with the : 1. European Bank for Reconstruction and Development (EBRD); 2. Council of Europe Development Bank (CEB), in cooperation with Kreditanstalt für Wiederaufbau (KfW) and the European Investment Bank (EIB).

*The terms of financing to the SME clients are however established by the local financial intermediaries according to commercial criteria [s.n.]*". (Comisia Europeană, Directorul General pentru Extindere, Directoratul General pentru Afaceri Financiare și Economice, *The Small and Medium-size Enterprise Finance Facility*, f.a.) *Se poate observa că prima cerință de acces la aceste fonduri este caracterul comercial al ocupației, ceea ce exclude din start gospodăria țărănească.*

11. „FIDA a fost înființat în 1977, ca urmare a Conferinței Mondiale a Alimentației din 1974, fiind principalul rezultat al acesteia. Ea a fost răspunsul țărilor lumii la criza alimentară declanșată la începutul anilor '70 și care a afectat în principal țările sahariene ale Africii.” (Ministerul Afacerilor Externe, [www.mae.ro/index.php?unde=doc&id=5062](http://www.mae.ro/index.php?unde=doc&id=5062)). În România, FIDA se derulează prin structuri bancare precum BCR și Romexterra, având unele condiții, să spunem, ciudate de aplicare : „Activitatea de creditare se va concentra în principal pe beneficiarii situați în zona de munte și deal a județelor eligibile ; totuși, proiectele localizate în zonele urbane și/sau zonele de șes din aceste județe vor fi eligibile dacă fac dovada unor legături puternice cu producătorii din zona montană sau de deal (ex. : achiziționarea de materie primă din aceste zone). [...] Județe eligibile : Alba, Arad, Bihor, Cluj, Hunedoara, Sălaj, Vâlcea, Sibiu, Covasna, Buzău, Vrancea, Bacău, Harghita, Neamț, Suceava” ([www.finantare.ro/credit-307-Fondul-International-de-Dezvoltare-Agricola.html](http://www.finantare.ro/credit-307-Fondul-International-de-Dezvoltare-Agricola.html)).
12. „Programul SAPARD sprijină financiar o gamă largă de proiecte agricole și pentru dezvoltare rurală prin care se realizează investiții în mediul rural (se pot face investiții în mediul urban doar pentru modernizarea unităților din industria agroalimentară și pentru modernizarea serelor). Acest sprijin poate acoperi, în general, 50% din costurile implementării unui proiect. Beneficiarul finanțării trebuie să găsească o sursă de cofinanțare, pentru a acoperi cealaltă jumătate a costurilor.” (<http://www.sapard.info/>) Până în august 2006, fondurile angajate în România se ridicau la 662,45 milioane de euro, din care majoritatea, 110,53 milioane euro (16,7%), sunt angajate în infrastructura rurală, iar investițiile în exploatarea agricole se ridicau la 45,34 milioane de euro (6,8%). (Banii primiți de la SAPARD rămân încă necheltuiți, *Cotidianul*, rubrica „Sinteze”, august 2006, [www.cotidianul.ro/index.php?id=44&art=3152&cHash=0e07c1b1bb](http://www.cotidianul.ro/index.php?id=44&art=3152&cHash=0e07c1b1bb)).
13. Programul SME Finance Facility avea în anul 2003 fonduri alocate în valoare de 575 de milioane de euro din partea BERD plus 85 de milioane de euro din partea Comisiei Europene pentru statele care se pregăteau să adere la UE, inclusiv România. României îi reveneau, conform datelor BCR, 15% din aceste fonduri (BCR, Ana Popescu, *Structura Creditelor BCR 2003*, [www.finmedia.ro/conferences/arhiva/2003/prezentari/20030528/Ana%20Popescu.pps](http://www.finmedia.ro/conferences/arhiva/2003/prezentari/20030528/Ana%20Popescu.pps)).
14. BCR, Ana Popescu, *Structura Creditelor BCR 2003*, [www.finmedia.ro/conferences/arhiva/2003/prezentari/20030528/Ana%20Popescu.pps](http://www.finmedia.ro/conferences/arhiva/2003/prezentari/20030528/Ana%20Popescu.pps)
15. BCR, Ana Popescu, *Structura Creditelor BCR 2003*, [www.finmedia.ro/conferences/arhiva/2003/prezentari/20030528/Ana%20Popescu.pps](http://www.finmedia.ro/conferences/arhiva/2003/prezentari/20030528/Ana%20Popescu.pps) și Programul PHARE de coeziune socială și economică „sprijină Guvernul României în implementarea unei politici integrate multianuale pentru dezvoltare regională prin investiții în sectoarele prioritare.” Sursa : Ministerul Integrării Europene, <http://www.mie.ro/publicatii/Romana/dr/Pliant%20A5%2011%20-%20progr.%20Phare.pdf>
16. Conform declarațiilor directorului CEC Cluj, Dorel Coteț, publicate în HotNews.ro, august, 2006, [www.hotnews.ro/pp\\_articol\\_13191\\_Bancile\\_fug\\_de\\_sate.htm](http://www.hotnews.ro/pp_articol_13191_Bancile_fug_de_sate.htm)
17. Dobânzile în cauză pot ajunge la 18%, în timp ce dobânda pieței poate fi la 11%. Loredana Voiculescu, Un credit bancar mai avantajos decât unul din programul Fermierul în *Gândul*, 4 aprilie 2006.

18. *Adevărul*, 19 februarie 2004.
19. Vlad Macovei, SAPARD, mușuroi de afaceri personale, *Evenimentul Zilei*, 11 martie 2004.
20. Analizele noastre, în acest sens, pe baza *Anuarului de Statistică* nu sunt concludente, probabil din cauza importurilor semnificative de cereale, a faptului că în *Anuar* sunt trecute în aceeași categorie grâul și secara sau poate pentru că țărani nu mai declară producția, „statistica pătului” nefiind inclusă în *Anuar*. Însă observațiile noastre din teren arată o puternică nemulțumire a țăranilor, dar și a întreprinzătorilor locali, în ceea ce privește preluarea grâului și a porumbului de către companiile de depozitare – fie ele de stat sau private. Pentru o ilustrare a datelor culese în teren, vezi anexa – cercetarea de la Goicea, 2006.
21. Calcule efectuate pe baza *Anuarului de Statistică 2004*, capitolul 5 (Agricultura) și capitolul 6 (Industria), pornind de la un curs valutar relativ de 27.000 de lei pentru un dolar.
22. <http://siteresources.worldbank.org/INTROMANIAINROMANIAN/Resources/CapitolulI.pdf>.
23. Datele din această secțiune sunt preluate de la Banca Mondială, <http://siteresources.worldbank.org/INTROMANIAINROMANIAN/Resources/CapitolulI.pdf>.
24. Total teren deținut de exploatații agricole individuale în anul 2002: 8,454 milioane ha, total teren deținut de unități cu personalitate juridică: 7,253 milioane ha. Date procesate din Recensământul General Agricol 2002, tabelul „Exploatații agricole și suprafața totală, pe clase de mărime a suprafeței totale, după statutul juridic al exploatațiilor agricole”, Institutul Național de Statistică, <http://www.insse.ro/GAC/index.htm>.
25. Sursele pentru acest paragraf sunt: Parlamentul României, <http://www.cdep.ro/pls/steno/steno.stenograma?id=5679&idm=18,02&idl=1>, Banca Mondială, <http://siteresources.worldbank.org/INTROMANIAINROMANIAN/Resources/CapitolulI.pdf> și Institutul Național de Statistică, Recensământul General Agricol 2002, Tabelul „Exploatații agricole care utilizează mașini și echipamente agricole și numărul mașinilor și echipamentelor agricole utilizate, după modul de deținere și tipul mașinilor și echipamentelor agricole”.
26. Citat în nota de mai sus.
27. Institutul Național de Statistică, *Recensământul General Agricol 2002*, tabelul „Exploatații agricole, număr de zile lucrate și număr de persoane, pe sexe și clase de mărime a numărului de zile lucrate, după statutul juridic al exploatațiilor agricole”.

## Bibliografie

Rostow, W.W. (1963). *Les Etapes de la croissance économique*. Paris: Editions du Seuil, 52.  
 \*\*\* (2004). Anuarul Statistic al României, capitolul 2 – 2.1.1 și capitolul 3, 5.

## Abstract

*According to the National Census Data (2004), together with other data, we may draw a general outline of the rural economy of Romania at the beginning of the new millennium. The rural economy is at the crossroads between local authorities, private initiative and interests of the urban capital. Local authorities have no resources and lack a broad perspective over the medium and long-term priorities, and the private investors are lacking „economic competences”. On the other hand, urban capital is often associated with predatory economic behavior. The future of rural economy in Romania is, therefore, very complex.*

Primit la redacție: august 2006