

Vlad Grigoraș
Universitatea București

Articolul descrie schimbările fluxurilor de migrație din ultimii 40 de ani (sub aspectul prezenței / absenței, volumului, direcției și sensului) în regiunea Călan din județul Hunedoara. Pentru a pune în lumină această dinamică au fost realizate cinci "fotografii" ale fenomenelor de mobilitate teritorială din momente de timp diferite, momente ce corespund unor schimbări structurale importante (cooperativizare, industrializare, reîmproprietărire, posibilitatea de a emigra, « dezindustrializarea»). Premisa acestui studiu a fost că o metodă eficientă pentru identificarea particularităților unei regiuni este de a analiza în profunzime specificul unei comunități aparținând zonei respective. În consecință, cercetarea de teren s-a focalizat asupra satului Sâncrai ce gravitează în principal în jurul orașului Călan (comunitatea a fost aleasă pentru semnificația ei în înțelegerea regiunii ca tot funcțional, după principiul, exemplarității). Datele obținute aici sunt confruntate și completate de informații cantitative colectate prin aplicarea unui chestionar în alte două localități ale zonei (orașul Călan și satul Strei).

Studiul de față își propune să analizeze dinamica unora dintre efectele proceselor de industrializare-cooperativizare și apoi a celor de dezindustrializare-împroprietărire asupra unei regiuni ce a suferit astfel de modificări structurale. Opțiunea noastră metodologică este să realizăm acest lucru prin urmărirea schimbărilor la nivel de strategii ale indivizilor care, pe de o parte fac parte din sistem iar, pe de alta, îl construiesc.

Plecând de la premisa că mobilitatea de tip teritorial reprezintă o formă de mobilitate socială (individul schimbându-și poziția în spațiul social) și că evenimentele de migrație ce se constituie în fluxuri duc la schimbări în însuși sistemul social, ne-am propus să analizăm dinamica strategiilor de mobilitate din perioada anilor '60 până astăzi.

A te centra asupra modificărilor de strategii înseamnă de fapt a răspunde la unele întrebări cum ar fi: în ce măsură și în ce mod modificările la nivel macro

(structural) influențează traiectoriile particulare la nivel de individ și de gospodărie și prin aceasta în ce fel transformă în ultimă instanță comunitățile din care aceștia fac parte? Care sunt mecanismele prin care indivizii își schimbă localitățile de reședință sau muncă? Prin ce se diferențiază formele de migrație între ele? Care sunt scopurile actelor de migrație (altfel spus – vorbind de comportament strategic – ce tip de strategie se află în spatele unei anumite forme de mobilitate teritorială)?

Zona asupra căreia ne-am oprit pentru a găsi răspuns la aceste probleme este Călan din jud. Hunedoara – ce este formată dintr-un oraș de circa 8500 de locuitori și 11 sate înconjurătoare (de dimensiuni reduse – între 200 și 500 de locuitori). Regiunea a cunoscut o colonizare puternică datorată în principal dezvoltării combinatului siderurgic, procesul de industrializare având un ritm crescător exponențial din anii '60 până la începutul anilor '80 (apoi până în 1989 creșterea, deși prezentă, și-a mai diminuat

din intensitate). După 1990 dezvoltarea economică a zonei s-a oprit, s-a stopat numărul de angajări, urmând ca lent în prima fază, dar accelerat în anii '96-'98 combinatul să se "restructureze". Din aproximativ 8000 de angajați – câți avea în 1989 Călanul – în prima parte a anului 2002 mai lucrau acolo în jur de 800.

Orașul este împărțit în două zone ce se află la circa 2 km una de alta: Călanul Vechi (circa 1200 persoane) și Călanul Nou (circa 7500 persoane). Până în 1959 exista doar partea veche a orașului (și ea se va modifica ulterior, inițial neexistând decât colonii muncitorești, ce vor fi distruse apoi în mare parte). Începând cu 1960 se mută primii oameni în "orașul nou". Cele două zone au istorii diferite și sunt tratate de localnici ca fiind comunități diferite. Pe de altă parte din analiza preliminară a unui chestionar ce a fost aplicat în primăvara acestui an (2002) se observă că și strategiile persoanelor care fac parte din cele două arii, precum și a celor care se raportează la ele sunt distincte: în zona veche majoritatea oamenilor locuiesc la case – există doar 2-3 blocuri – se ocupă cu agricultura, sunt în mare parte puțin mobili ocupațional și teritorial, pe când în Călanul Nou lucrurile sunt diferite – numărul celor care se ocupă cu agricultura este mai scăzut și se realizează printr-o navetă oraș-sat, oamenii părăsesc mai ușor și mai des orașul pentru a migra în alte părți etc.

Luând în considerare faptul că părțile Călanului au *vieți sociale* total diferite deși în mod normal nu se face distincția între două arii aparținând aceluiași oraș (migrația este un fenomen ce se măsoară prin mișcarea între două unități administrative) considerăm necesară în analiza noastră, pentru înțelegerea mișcărilor reale ale populației, diferențierea între cele două zone – orașul

Nou, Orașul Vechi (dealtfel oamenii chiar așa le și numesc)¹.

Am considerat că pentru a putea identifica specificul unei regiuni o metodă eficientă este de a surprinde în profunzime particularitățile de mobilitate ale unei comunități ce aparține zonei respective (comunitate aleasă pentru semnificația ei în înțelegerea regiunii ca tot funcțional după principiul exemplarității), urmând ca datele să fie confruntate și îmbogățite de informații cantitative asupra migrației în alte localități ale regiunii.

În consecință cercetarea de teren a avut un anumit specific, celor două mari tipuri de analiză folosite corespunzându-le două etape de teren².

Prima etapă a cercetării – sursa principală de date necesare acestui studiu – s-a desfășurat în satul Sâncrai (nr. gospodării-95, persoane 190). Satul gravitează în principal în jurul Călanului și la 2 km de orașul vechi și 4 km de Călanul Nou.

Datele colectate de la nivelul acestui sat se referă în principal la:

- Informații despre istoria socială a caselor din Sâncrai - numărul de persoane care locuiau în acel moment în locuințele respective, în ce perioadă s-au mutat (dacă este cazul), care erau localitățile de unde au venit (dacă este cazul), ce vârste aveau și care era statutul ocupațional al persoanelor în

¹ Chiar într-un document propagandistic din 1974 se face distincția clară între cele două zone – "O dată cu întreprinderea Călanului s-au mărit și spațiile de locuit. În primul rând fostele comune Crișeni și Streisângiorgiu au devenit vetre ale orașului de pe ambele maluri ale Streiului. La Crișeni s-a dezvoltat orașul vechi și platforma industrială și lângă Streisângiorgiu orașul nou." Pliantul "Călanul în anii socialismului", (1974)

² Cercetarea a fost realizată cu sprijinul profesorului doctor Vintilă Mihăilescu, în cadrulul grantului de cercetare majoră CNFIS 235. La desfășurarea cercetării de teren au luat parte: Ana Boianțiu, Gabriel Dragomir, Oana Ciobanu, Cosmin Radu, Dragoș Radu. Cele două etape de teren au avut loc în octombrie 2001 și martie 2002

momentul migrării, legături de rudenie cu alte persoane din sat în momentul sosirii (pentru a construi rețele de migrație), cine locuia înainte în casă și unde au plecat persoanele respective (dacă este cazul), pentru casele care sunt goale – unde locuiesc proprietarii, la cât timp și pentru ce perioade se întorc în aceste case³

- Istorii de viață, arbori genealogici, istorii orale ale zonelor de emigrare și imigrare pentru persoane ce se diferențiază sub aspectul vârstei, sexului, localității (zonei) de emigrare, a perioadei de imigrare, a statusului ocupațional, a țării de emigrare (pentru cei care au lucrat în străinătate)

Pentru a testa ipotezele privind specificul regional al migrației, precum și pentru a completa datele din prima deplasare am efectuat o a doua etapă de teren ce a constat în aplicarea unui chestionar⁴ (cu o parte importantă centrată pe strategiile de mobilitate în decursul vieții individului) în orașul Călan (nucleul regiunii) precum și într-un alt sat Strei⁵ (pentru a surprinde diferențele de strategii între indivizii care locuiesc în oraș și cei din sate).

Fiind imposibil să avem o evidență completă a mobilității teritoriale de-a lungul a aproape 40 de ani, pentru a

observa modificările fluxurilor de migrație am folosit *efectul de animație* prin alăturarea de „fotografii” ale principalelor rute de migrație în diferite momente de timp – ce coincid în principal marilor schimbări structurale.

Cele cinci momente în care am încercat să fotografiem fenomenele de migrație sunt⁶:

- Începutul anilor '60 – etapă de încheiere a cooperativizării agriculturii ;
- Anii '70 – perioadă în care combinatul Călan era în plin proces de dezvoltare (era de fapt punctul său culminant);
- Sfârșitul anilor '80 – pentru a vedea care erau rutele de mobilitate chiar înainte de momentul de schimbare structurală din decembrie 1989 ;
- Anii '90-'91 – ce au coincis cu împrăștierea și posibilitatea de a “ieși afară”, dar care au fost totodată începutul unui declin continuu al veniturilor ;
- Anii '96-'98 – când s-au produs principalele disponibilizări în Călan, dar și în restul regiunii – Deva, Hunedoara, Valea Jiului etc.

³ Această formă de recensământ ne-a oferit posibilitatea de a contura o imagine unitară a formelor migrației definitive din și în sat cu o profunzime de până la 40 de ani. De asemenea ne-a permis să “prindem” o parte dintre indivizii care au forme de migrație temporară – oraș-sat – aceea a proprietarilor de locuințe în Sâncrai care au domiciliul stabil la oraș.

⁴ În această etapă de teren au fost aplicate 50 de chestionare în orașul vechi, 100 în zona nouă și alte 50 în satul Strei (circa 300 locuitori).

⁵ Satul (circa 300 locuitori) se află la circa 3-4 km de Călan și a fost selectat pe principiul diferenței față de Sâncrai întrucât spre deosebire de acesta s-a produs o delimitare teritorială a celor nou-veniți de “băstinași” (cei nou veniți locuind în majoritate în 2-3 blocuri). Pe de altă parte « veneticii » nu sunt atât de omogeni sub raportul localităților de origine precum cei din Sâncrai, care în perioada comunistă au venit în mare parte din jud. Bistrița Năsăud.

⁶ Pe măsură ce ne apropiem de prezent “fotografiile” sunt mai puțin “mișcate” pe deoparte datorită datelor mult mai consistente obținute pentru ultimii 10 ani și pe de altă parte datorită evenimentelor cu efect percutant ce au apărut în ultima perioadă și care aveau nevoie de o imagine mai precisă (evenimentele din anii '60-'70 au produs mai lent schimbări în fluxurile de mobilitate)

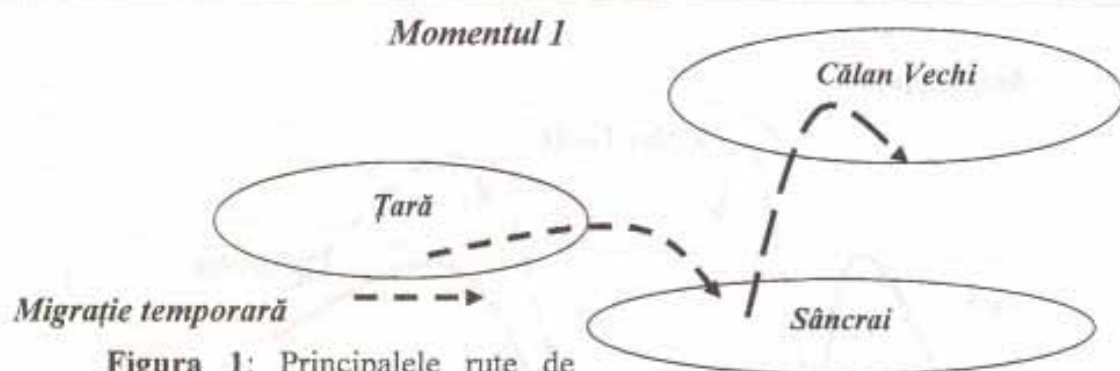


Figura 1: Principalele rute de migrație în anii '60

Prima imagine a mobilității teritoriale pe care o putem contura în Sâncrai o avem din jurul anilor 1960. După cum se știe, din 1949 până în 1962, presiunea ideologică exercitată din interiorul țării dar în principal „din afară” a dus la colectivizarea agriculturii prin crearea « gospodăriilor agricole colective » și ulterior a « cooperativelor agricole de producție » după modelul „kolhozului” creat în Uniunea Sovietică între 1929 și 1933. Deși înrudite cu formele moderne cooperatice ce împânzesc întreaga lume (Srdjan Sljukic, 2002:4-8), CAP-urile aveau caracteristici definitorii diferite: dacă formele vestice stabilesc printr-un proces de management propriu ce trebuie cultivat și cât, având ca scop principal asigurarea resurselor necesare membrilor săi și abia apoi vânzarea celor rămase, în cazul CAP-urilor „statul stabilea ce trebuie cultivat și mai ales își lua o cotă atât de mare din produsele rezultate încât producătorilor reali nu le mai rămânea aproape nimic” (Geană Gheorghiu, 2000:146).

În aceste condiții un număr considerabil de indivizi (în special din Bistrița-Năsăud) rămași fără venitul pe care pământul propriu îl aducea, vin în zonă pentru a munci în agricultură⁷. Aici exista o astfel de „cerere” de forță de

lucru dat fiind faptul că o parte importantă din populația activă din zonă (în principal bărbații) făcea naveta către combinatele din Călan, Orăștie, Deva, Hunedoara – nemaivând timp și pentru munca în agricultură, ținând însă să cultive pământul ce-l mai aveau și să crească animale.

Socrii mei – bătrânul – o venit mult la coasă în satele astea. Că pe acolo era greu de bani. Și venea la coasă pe aici și făcea bani și venea acolo pentru bani și cumpărau pentru casă. Că oricât ai sta la țară tot îți trebuie bani. (femeie, 52 ani, pensionara)

De ce veneau oamenii la coasă aici în sat?

Aici e prost pământul, nu e bun. Dar cum să vă spun – aici erau oameni că era Călanul uzina mare, era la Orăștie, era la Deva – era lucrări multe. Și erau oameni aici cu servicii și țineau animale și mai bine plăteau la alți oameni ca să cosească că de pe aici nu găsea că toți era la servicii aici. Și oamenii de pe la Bistrița veneau să cosească la oamenii aici în sat și la oameni în satul vecin și în alte sate. Coseau cu ziua și cât coseau atât aveai. Și făcea omul bani și venea omul acolo de unde era că nu aveai nici ce să faci. (femeie, 56 ani, pensionara)

⁷ Este evident că migrația circulatorie pentru muncă în agricultură nu a început cu anul 1960. Migrația de tip sezonier în zonă a existat și înainte de colectivizare însă cu siguranță s-a amplificat după aceasta.

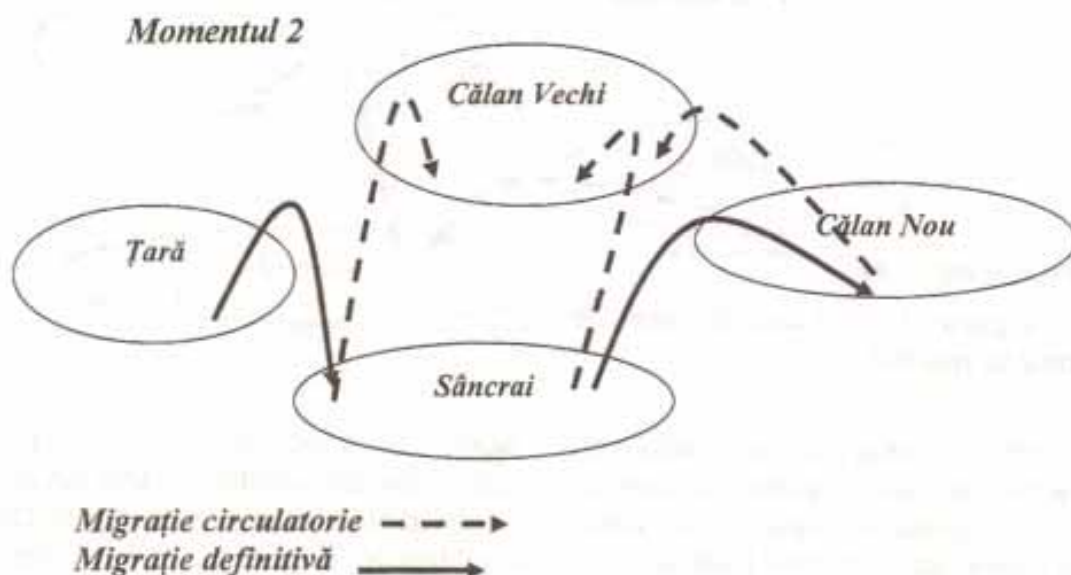


Figura 2: Principalele rute de migrație în anii '70

Notă: În anii '70 migrația circulatorie este un fenomen ce apare numai în cazul bărbaților

În anii 1970 combinatul, ca întreaga zonă de altfel, se află în plin proces de dezvoltare fiind în căutare exponențială de forță de muncă. Ca urmare a acestui fapt și luând în considerare că în zonele colectivizate dar neindustrializate veniturile erau extrem de scăzute iar cei în vârstă nu primeau pensiile pe care combinatul le oferea, oamenii încep să aleagă să se stabilească și să lucreze aici.⁸

De unde sunteți?

Din Bistrița. Din Ardealul de Nord.

Cum de aici venit aici?

Lipsa de bani. Aici era fabrica. Acolo nu se câștiga. Era greu de trăit acolo. Dacă o făcut CAP acolo n-o putut să câștige. (bărbat, 45 ani, fără ocupație)

Printre primii care se așează aici sunt cei care în anii '60 au venit la lucru în agricultură și care cunoscând zona și

oportunitățile își aduc familiile pentru a munci în combinat.

M-am născut în Bistrița Năsăud. De acolo mi-s părinții. Ne-am stabilit aici, în județul Hunedoara, prin 1962. Atunci taică-meu o fost venit cu un an înainte și o lucrat prin Valea Sângeorzului la oameni, la coasă și oamenii ăia au cunoascut pe cineva la combinat, aici. După un an de zile a intrat la combinat. (bărbat, pensionar, 53 ani)

Teoriile despre migrație ce pun accent pe distincția dintre migranții pasivi și cei activi și pe funcționarea rețelelor sociale își dovedesc consistența acum. Cei care veniseră «la coasă» se comportă ca adevărați pionieri «trăgându-și» după ei rudele și prietenii din localitățile de origine. Procesul se va autoîntreține, ceilalți chemând la rândul lor pe cei apropiați.

Totodată tinerii din zona de origine și din cea de destinație se vor cunoaște și vor forma familii aici. Că acest lucru s-a întâmplat astfel este dovedit de faptul că partea cea mai importantă a populației venite în diferite perioade este din «zona Bistriței». Între

⁸ De altfel întregul județ Hunedoara a căpătat în perioada respectivă un grad extrem de ridicat de atractivitate ca urmare a industrializării socialiste – „ponderea populației născută în județul în care a fost surprinsă la recensământ”, ce reprezintă o măsură a gradului de atractivitate pe care-l prezintă județele, este în 1977 63,7% - fiind în ordine crescătoare a treia după București și Brașov, (Rotariu Traian, Mezei Elemer, 1999 :23)

Sâncraia și Bistrița Năsăud s-au constituit adevărate punți relaționale de susținere a migrației, fapt confirmat și de analiza datelor de la recensămintele din 1966, 1977, 1992. În 1977 deși numărul total de

persoane venite din alte județe este de 70125, numărul celor veniți din Bistrița Năsăud este de 8059.

Tablelul 1. Date cu privire la mobilitatea teritorială în ani 1966, 1977, 1992

	1966	1977	1992
total populație județ	474602	514436	547950
persoane născute în județ și care nu și-au schimbat domiciliul	230147	257484	280679
persoane venite din alt județ	178841	70125	186192
persoane venite din Bistrița-Năsăud	6700	8059	7021
migranți în interiorul județului	58526	181830	77917

Sursa: Recensămintele anilor 1966, 1977, 1992

Dar ați venit mulți din Bistrița aici...

Da. Treizeci și nu știu câte de familii suntem vinituri. Treizeci și șase. Că toată noaptea îi număr dacă nu pot dormi. Ăla-i de acolo, ăla-i de dincolo. Tăt număr la ei: 38 de familii numai vinituri suntem, numai goale, numai goale, fără ginere și nurori care-s veniți tot din Bistrița. Sunt mulți bistrițeni din ăștia, aici suntem...numai din capătul ăsta suntem vreo 18 familii.

Și toți au venit atunci în '70?

Da. Da. Numai noi am venit în '74.

Și atunci prin '74 câte familii erau aici? Câți localnici?

Băștinași pușini erau.

Cam câți?

Îi știe Dumnezeu. Sunt multe vinituri.

Că și nurori sunt măritate aici cu băștinași și ginere luați. În orice caz o fost pușini.

Dar ce-i atrăgea aici? De ce veneau aici?

Veneau aici pentru că erau lucrări aici la stat și omul ce a zis "că mă angajez

aici în uzină și când sunt bătrân rămân la pensie". (femeie, 75 ani, pensionară CAP)

Totodată are loc un accelerat proces de urbanizare dezvoltându-se puternic orașul „colonie” Călan. Tinerii sâncraieini, uneori și bătrânii preferă să se mute în apartamente unde condițiile erau mult mai bune sau să-și ia case mai aproape de „centru”. Asta face ca în Sâncraia să existe o continuă ofertă de locuințe pentru „venetici”, scăzând costurile de migrație și crescând probabilitatea celor dornici să muncească în combinat de a veni aici.

Dar casele erau goale atunci când le-o luat?

Da. Că știi cum a fost, aici nu o avut copii oamenii și apoi care o putut o vândut și s-o dus la oraș și care o fost bătrâni o murit și așa că copiii or nepoții or vândut și o venit din ăștia – bistrițeni – de la Bistrița. (femeie, 75 ani, pensionară CAP)

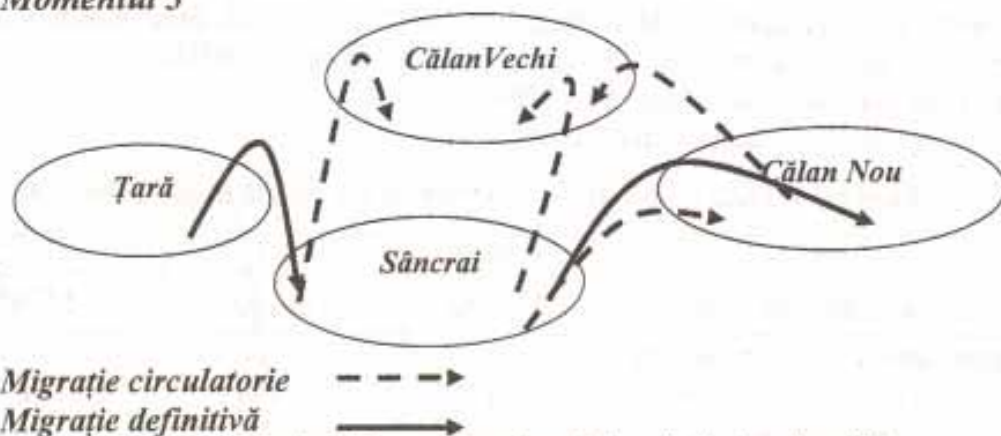
Momentul 3

Figura 3. Principalele rute de migrație la sfârșitul anilor '80

Notă: În acest moment se observă un număr semnificativ de femei care participă la mișcarea circulatorie înspre combinat și orașul nou

La sfârșitul anilor '80 se poate da seama de procesul continuu de atracție pe care combinatul l-a avut, în majoritatea caselor putând fi găsit acum cel puțin un străin.

Erau mulți care au venit din partea aia aici și s-au stabilit, pentru fabrici. Or venit, or găsit un loc de muncă, le-o plăcut, s-or obișnuit oamenii... prin satele prin jurul ăsta, pe aici și prin oraș alții au apartamente. S-or stabilit pe sate, alții s-au căsătorit pe la fete de aici, s-or amestecat. E lumea...s-au amestecat. Și aici sunt mulți, foarte mulți veniți în sat. Or murit, nu mai sunt, or vândut cășile și or venit alții. Deci lumea s-o regenerat. Eu aș putea spune că sunt ca și băștinaș de aici, numai că nu sunt de sânge de aici. (bărbat, 45 ani, fără ocupație).

Se observă însă din istoria socială a caselor că fenomenul de migrație definitivă Țară-Sâncrai – deși prezent – nu mai are intensitatea pe care a avut-o în anii '70. Deși nu singura, o posibilă explicație ar putea fi faptul că oamenii veniți să lucreze la combinat se mută direct la oraș ca urmare a nesiguranței locuirii pe o perioadă îndelungată în

Sâncrai.⁹ Altă explicație a reducerii intensității migrației spre Sâncrai ar putea fi faptul că dezvoltarea combinatului nu a mai fost atât de ridicată ca la sfârșitul anilor '70, înregistrându-se, se pare, spre finele anilor '80 o diminuare a creșterii sale.

O schimbare ce poate fi de asemenea înregistrată este aceea a structurii forței de muncă a celor care fac naveta Sâncrai-Călan Vechi și chiar Sâncrai-Călan Nou (spre activități conexe combinatului). Se observă acum apariția unui număr semnificativ de femei care participă la acest tip de mișcare circulatorie.

⁹ Este cunoscut faptul că în anul 1988, dar și mai devreme, una dintre cele mai importante „indicații” ale lui Nicolae Ceaușescu a fost de a „reduce radical numărul de sate, de la circa 13000 în prezent la 5000, cel mult 6000”. Se pare, din interviurile pe care le-am realizat, că printre satele amenințate se afla și Sâncraiu.

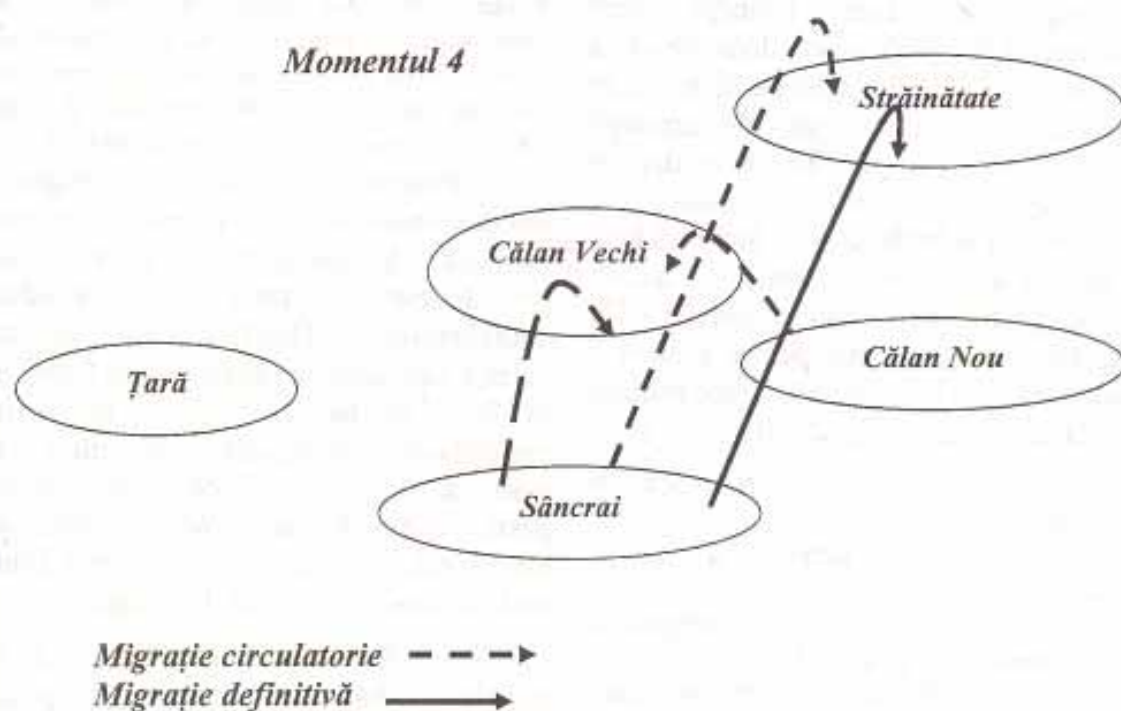


Figura 4. Principalele rute de migrație în anii '91-'92

Anii '91-'92 se definesc prin existența a noi constrângeri și oportunități la nivel structural – restituirea proprietăților, libertatea de a „ieși afară” dar și o scădere a veniturilor.

Totodată se înregistrează oprirea dezvoltării industriale precum și stoparea procesului de desființare a satelor și a construirii de blocuri.

În contextul prezentat se pot observa schimbări fundamentale ale mobilității teritoriale. Se înregistrează în primul rând o stopare a migrației definitive spre Sâncrai. Importanța dezvoltării combinatului pentru apariția și menținerea anumitor rute de migrație devine acum și mai evidentă. Oprindu-se industrializarea Călanului, Sâncrai nu mai este centru de interes iar acest tip de migrație dispăre – cel puțin atât timp cât nu apar alte constrângeri.

În același timp și migrația definitivă Sâncrai-Călan nu se mai conturează ca înainte de '89. Faptul se poate explica, după cum am sugerat și mai sus, pe de o parte prin dispariția

nesiguranței asociate sistematizării satelor și pe de alta prin scăderea ofertei de locuințe și locuri de muncă în Călan. Navetismul este în continuare tipul de strategie dominant, în '91 combinatul lucrând aproximativ la capacitatea de dinainte de 1989.

Deschiderea granițelor și frustrările inerente scăderii rapide a veniturilor, duc la apariția altor tipuri de migrație. Se dezvoltă cu repeziciune migrația internațională – în special cea circulatorie, dar apare și cea definitivă. Întâlnim astfel micul trafic în Ungaria sau munca „la negru” în Germania, Iugoslavia, Spania sau chiar migrația definitivă – în principal pentru căsătorie. Munca în străinătate va deveni apoi în primul rând apanajul celor care au deja pe cineva din familie stabilit acolo.

Pentru cei mai mulți dintre indivizi migrația internațională devine *strategie economică complementară* la nivelul gospodăriei. Strategiile economice par să fie elaborate nu atât la nivel de individ cât de gospodărie. Se poate vorbi de o cultură

a gospodăriei (acest concept oferă agregatului de indivizi nu doar structură ci și sens).¹⁰ Tipurile diferite de migrație combinate cu alte tipuri de strategii economice pot fi gândite ca modalități familiale de reducere a riscurilor¹¹. Femeile, dar și bărbații – ce lucrează încă la combinat – merg regulat – uneori luându-și concediu sau „libere” - în Ungaria, Iugoslavia etc. pentru a lucra o săptămână-două, sau pentru a face schimb de mărfuri între cele două țări.

Soțul meu a mai fost plecat în Ungaria, dar așa cu bișniță.

Cam în ce perioadă a fost în Ungaria?

În 1992-1993, deci când a început să meargă lumea cu bișniță în Ungaria.

Erau mulți de aici din sat care mergeau?

Da, da și mama a fost. Mergea tot la două săptămâni. Mergea, ducea marfa acolo, vindea, cumpăra altceva. Aducea casetofoane, ceasuri de perete, le băga aici în consignații.....nunta lui frate-miu, pot să spun că numai pe banii câștigați în Ungaria au făcut-o. A adus patru casetofoane mari

¹⁰ "Familia acționează ca un fel de "subiectiv comun", conform definiției comune și nu ca un simplu agregat de indivizi. Dar nu este acesta singurul caz în care ea este terenul unui fel de voință transcendentă care se manifestă în decizii colective și în care membrii săi se socotesc ca acționând drept părți ale unui corp unit." Bourdieu, 1999, pg. 106. Pentru o analiză a importanței conceptului de "cultură a gospodăriei" în înțelegerea strategiilor economice ale indivizilor a se vedea și studiul profesorului Vintilă Mihăilescu "Householding, structure and culture in the romanian rural society" (2001)

¹¹ „A key insight of this new approach is that migration decisions are not made by isolated individuals actors, but by larger units of related people – typically families or households – in which people act collectively not only to maximize risks and to loosen constraints associated with a variety of market failures, apart from those in the labor market...In developed countries, risks to household income are generally minimized through private insurance markets or governmental programs, but in developing countries these institutional mechanisms for managing risks are imperfect, absent, or inaccessible to poor families, giving them incentives to diversify risks through migration." (Massey S. Douglas***, 1993:436)

prima dată, le-a băgat în Petroșani, în consignație...a adus mai micuțe, ceasuri de perete. Astea se vindeau. Tot așa, era și cu serviciu, mergea și în Ungaria. Își lua libere.....(femeie, 21 ani, fără ocupație)

Pentru alți indivizi migrația internațională devine *strategie alternativă* de viață – în special pentru tineri – care nu fuseseră „prinși în mașinăria combinatului”. Dealtfel, din analiza datelor furnizate de chestionar în Călan și în Strei se pare că tinerii aveau în perioada '91-'92 o probabilitate mult mai mare de a fi șomeri decât persoanele peste 25-30 de ani. Treptat riscul se inversează, persoanele mai în vârstă fiind mai vulnerabile la statutul de șomer.

Se observă, de asemenea, că în principal bărbații adoptă migrația circulatorie pentru muncă iar femeile migrația definitivă prin căsătorie.

Ea când a plecat?

În '93 o plecat prima oară. A mers la o colegă a ei de clasă. Ea s-o căsătorit acolo și a mers invitată și un vecin de acolo o pus ochii pe ea și a rămas acolo. Acum are doi băieți...

La sârbi cât ai lucrat?

Am stat un an de zile. Am venit. Mi-o pus interdicție, trebuia sa ieși după doua luni, tot să ieși, dar eu dacă am prins de lucru atuncia cu omul ala am stat și mi-am văzut de treabă. După aia am avut interdicție doi ani de zile. Deci am plecat în 91. În 93 am plecat iară.

Dar nu erai mic atunci?

Păi ce dacă eram mic, eu nici profesionala nu am terminat-o. Eu din clasa a zecea am plecat la sârbi. Și facultatea s-o fi făcut, ce făceam cu facultatea? Tot stăteam acasă.

(bărbat, 26 ani, proprietar bar)

Momentul 5

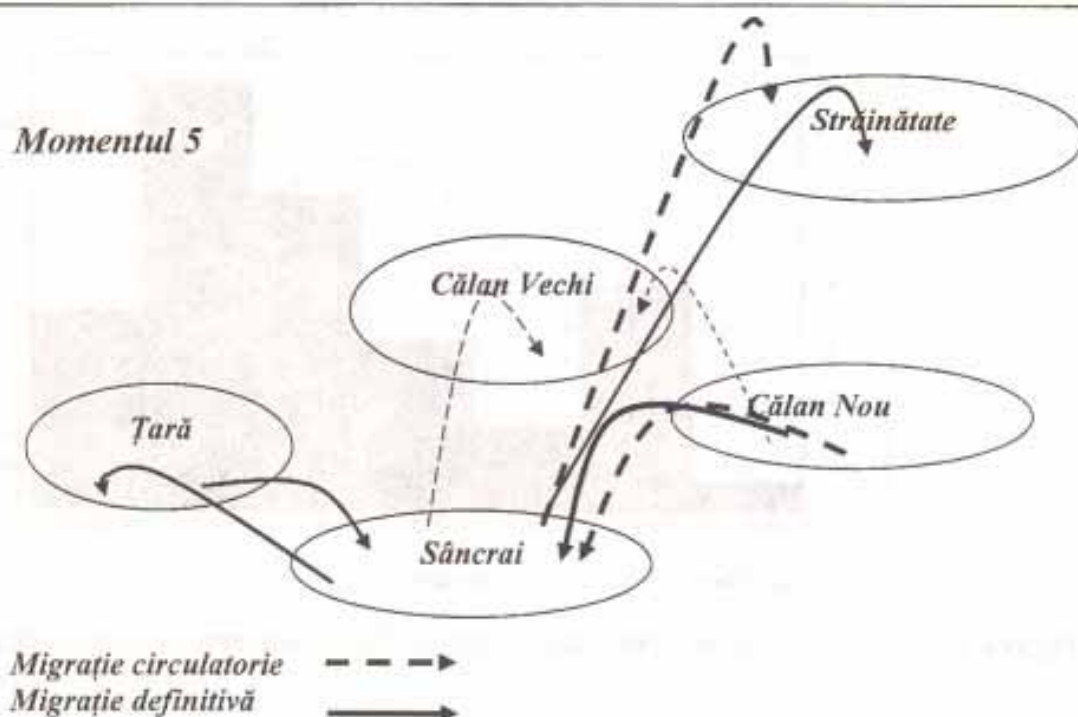


Figura 5: Principalele rute de migrație în anii '96-'98

Anii 1996-1998 sunt anii în care se produc masive disponibilizări în întreaga regiune – la Deva, Hunedoara, Valea Jiului. Pentru combinatul din Călan restructurarea a constat în dezmembrarea lui în 12 societăți care vor avea în principal sarcina de a tăia fierul ce le revine pentru a fi topit în alte combinate.

Făcând o selecție a celor care nu aveau riscul de a deveni șomeri după revoluție, (am selectat persoanele care nu erau pensionare în anul 1988) din 93 de persoane în Călanul Nou, 37 au fost șomere în anii ce au urmat, cel puțin odată. În Călanul vechi sunt 6 indivizi (14.2 procente) din cei 42 (6 persoane erau pensionare în 1988) care au fost în șomaj, cel puțin odată după revoluție. În Strei 8 persoane au fost cel puțin o dată în șomaj (20% dintre indivizii supuși

riscului – N=40). Estimăm că numărul disponibilizărilor a fost mai mare, dar că cei care au intrat în șomaj mai înainte au plecat în mediul rural, în special în zonele de naștere. Dacă pentru întreprinderile din celelalte localități din Hunedoara, marea parte a disponibilizărilor s-a produs în anii '97-'98, aici intrarea oamenilor în șomaj a fost treptată, având punctul de maxim în anii 2000. Graficul de mai jos (ce îi introduce pe șomerii din cele trei eșantioane – plecând de la premisa că probabilitatea de a fi dat afară la o anumită vârstă nu depinde atât de localitatea în care te afli, cât de regiunea din care faci parte și în speță de întreprinderea în care lucrezi) este relevant pentru a înțelege evoluția migrației din regiunea Călan.

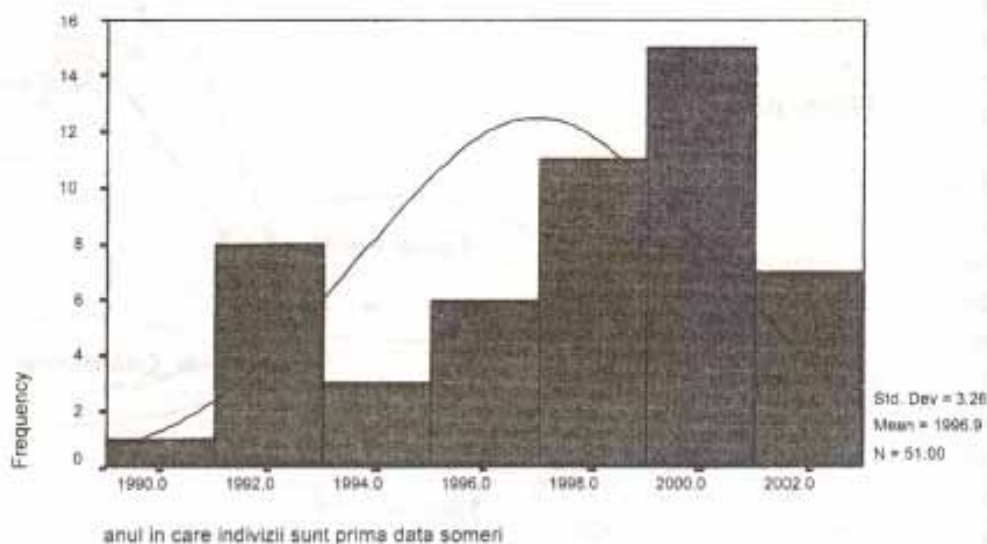


Figura 6. Anul în care indivizii din Călan și Strei sunt pentru prima oară șomeri

Este foarte probabil ca aceste evenimente să fi produs cele mai puternice schimbări după 1989 în viețile indivizilor din regiunea Călan. În orice caz, pierderea locului de muncă a făcut ca oamenii să le fie din ce în ce mai greu, dacă nu imposibil „să-și mențină traiectoria socială”.

Actorii sociali în încercarea lor „de a-și prezerva o parte cât mai însemnată din propria identitate într-un spațiu social ce se schimbă cu rapiditate” (Eyal, Szelenyi, Townsley, 2001:56) sunt în căutare de noi strategii în funcție de pozițiile lor în sistem și de resursele pe care le dețin. Ar fi interesant, deci, să vedem care sunt căile urmate de indivizi sub efectul unor schimbări încă „proaspete”, căi ce seamănă încă celor de azi – în general constrângerile și oportunitățile menținându-se până nu demult¹².

În primul rând este evident faptul că „restructurarea” combinatului a dus la reducerea până la inexistență aproape a navei Sâncrai-Călan și la mișcarea

Călan Nou-Călan Vechi. În condițiile în care aceste strategii nu mai pot fi luate în considerare o parte dintre indivizi fac apel la „habitusurile precomuniste”. „Indivizii al căror habitus actual nu poate servi ca instrument de orientare de încredere într-o perioadă de schimbare socială ar putea recurge la „arheologie” – în sensul că, în cadrul procesului de ajustare a traiectoriei, experiența socială precomunistă, care a fost repartizată în subconștientul colectiv în timpul regimului comunist, ar putea fi de asemenea invocată”. (Eyal, Szelenyi, Townsley, 2001:13)

Pentru cei care locuiesc în oraș și au rămas fără loc de muncă o soluție devine munca în agricultură în satele din împrejurimi.

Indivizii combină elemente urbane și rurale rezultând „un întreg funcțional” reprezentând un tip particular de strategie de supraviețuire – așa numitul tradiționalism defensiv¹³.

¹² Între timp a apărut un eveniment – ridicarea obligativității vizei în spațiul Schengen – ale cărei efecte la nivelul strategiilor individual-familiale sunt încă incerte.

¹³ „The people who do not have enough convertible assets that could be productively placed in the market economy – or who for one reason or another do not want to convert the old assets into new ones – attempt to defend themselves with a non-market strategy. Survival strategies of these kinds can be grouped

Apare, deci, un nou tip de migrație – migrația circulatorie urban-rural – în special pe durata verii. Există trei categorii de persoane ce fac naveta oraș-sat: prima este reprezentată de cei care au pământ și case aici dar locuiesc în oraș și vin la 2-3 zile (conform "recensământului" făcut de noi cel puțin 5% din case au astfel de proprietari), altă categorie este cea a persoanelor care nu au proprietăți aici dar vin să muncească cu ziua (zilierii) pe bani sau produse. A treia parte este constituită de indivizii care au rude aici și vin să lucreze vara pământul alături ele. Este exemplul tipic de gospodărie difuză ce poate explica de fapt capacitatea familiilor fără venituri din mediul urban de a supraviețui. De altfel 9 persoane din 93 persoane chestionate în Călanul Nou desfășurau în 1998 o migrație de tip urban-rural intrajudețean¹⁴ pentru agricultură, satele menționate de ele fiind tocmai cele care gravitează în jurul Călanului.

Dar mai sunt oameni de la oraș care lucrează aici în sat?

Apăi mai vin la care n-are cine să lucre. Mai vin cum și acolo sunt mulți care n-au bani și vin. Dacă le dă și ceva mâncare, un cartof, un lapte... (femeie, 53 ani, fără ocupație)

Da. Lucrăm. Efectiv cu socrii lucrăm. Asta este soluția ca să supraviețuim pe perioada de iarnă. Asta este salvarea Călanului că sunt multe sate, că și așa sunt foarte mulți care lucră și pământul pentru că altfel ar fi și mai dezastruos.

De când ați început să lucrați pământul?

Deci, împreună cu socrii de prin 1995. Deci nu avem pământ, nu avem certificat agricol, lucrăm așa.

Unde?

În Bătsălari. De acolo aparține pământul. Până anul trecut am lucrat acolo. Și acum am luat chiar aici în zona limitrofă a orașului.

La cât timp mergeați acolo?

În weekend și în timpul săptămânii. Socrul meu era zi de zi acolo. Deci mergeam săptămânal, și uneori chiar de 2-3 ori pe săptămână și sâmbăta eram acolo. (Șomer Călan, 48 ani)

Totodată apare un alt tip de mobilitate – migrația definitivă urban-rural – strategie ce intră tot în sfera tradiționalismului defensiv. Este o strategie îmbrățișată tot de către cei care au fost disponibilizați (din Călan dar și din alte zone) și care se mută aici, încercând să compenseze insuficiența veniturilor cu ceea ce produc în propria gospodărie și nefiind nici obligați să plătească toate utilitățile pe care locuința de la oraș le implică, cheltuieli ce le depășeau de multe ori veniturile. Casele sunt moștenite sau sunt cumpărate; în ceea ce privește cel de-al doilea tip, indivizii preferă să se mute aici pentru că locuințele sunt mai ieftine deoarece „nu este gaz băgat și este departe de oraș”. Migrația urban-rural spre Sâncraia este una de tip intrajudețean, în mod evident în principal din orașele care au avut reduceri masive de personal.

În 97 am luat Ordonanța de la mina de la Deva și am cumpărat casa asta.

De ce ați venit aici?

Am vrut să merg la țară.

N-o mai vrut să mergă la oraș fiindcă ne-am obișnuit pe aici. Și ne-am căutat în jurul Devei dar n-am găsit la banii pe care i-am avut. (disponibilizați Deva)

Da, sunt persoanele care...sunt câteva familii aici, în sat, care au venit din Călan chiar săptămâna trecută sau acum două săptămâni și s-au mutat. Sunt trei familii, au stat într-o casă, jos în Călan. O femeie a avut trei fete și au stat jos, în Călan. Dacă n-au mai găsit de lucru nimic a vândut casa de jos, din Călan, cu o sută zece milioane și a cumpărat aici cu șapte

together under the common label „defensive traditionalism”. (Piirainen, 1997:80)

¹⁴ Alături de aceștia mai există locuitori din Călan care lucrează pământurile lor sau ale rudelor în sate din alte județe.

zeci de milioane, cu pământ cu tot și s-a apucat de agricultură.

Și au mai venit și alții tot așa?

Da, da.

Cam de când au început să vină?

Cam de doi ani, de când a început combinatul să meargă prost. (femeie, 21 ani, fără ocupație)

Apare și migrația definitivă de revenire pentru cei care veniseră din alte părți și care acum nu mai au de lucru. Fenomenul se produce pe de o parte datorită faptului că rudele apropiate sunt în localitățile de origine iar pe de alta din cauza productivității foarte scăzute a pământului din zona Călanului.¹⁵ Credem totuși că migrația de retur este mai puternică pentru cei care locuiesc în mediul urban, această formă de mobilitate având în principal o componentă economică puternică.¹⁶

O fost mai mulți dar s-o mai dus.

Când s-or dus?

Când au ieșit la pensie. Dacă părinții o murit și o avut case acolo au plecat. M-am dus și eu un pic dar m-am întors că dacă copiii sunt aici...

Dumneavoastră când ați mers?

Acum 2 ani. (femeie, 68 ani, pensionară)

Călanul este oraș mort, mai ales combinatul nu mai merge așa cum a mers. Și aici orașul Călan nu are nici un viitor. Să zic așa: să vând, să mă duc la Bistrița. Mi-ar plăcea că aș fi mai aproape de ai

mei. Bărbat-miu nu mai are aici pe nimeni. El e singur...Nu mai are veri, n-are pe nimeni. Nu, în schimb eu acolo...Așa da, mi-ar plăcea să vând să mă duc în Bistrița. (femeie, 38 ani, fără ocupație)

Patternul de migrație circulatorie internațională care apăruse după '90 se menține, „legăturile cu lumea de afară” precum și „instituțiile aferente” constituindu-se deja. Oamenii își „încetățenesc” deja strategiile de migrație. O metodă extrem de utilizată este „chemarea” de către cei care au plecat deja definitiv cu câțva timp în urmă. Acest procedeu este repetat de indivizi în fiecare an, ei stând acolo doar 2-3 luni atât cât au viza pentru a putea pleca legal și în anii următori. Există în schimb și persoane care pleacă cu viză la negru, unii dintre ei dorind să rămână acolo definitiv.

Am înțeles că pleci prin străinătate, că lucrezi acolo...

În Germania.

Ai fost de multe ori acolo?

În fiecare an merg.

De când?

Acum am fost de Paști și am venit în iunie. Din '95.

De la 20 de ani tu “bați” Germania?

Nu de la 20. Nu aveam 20 împliniți când am plecat.

Cum ți-a venit ideea să pleci în străinătate?

Păi am o soră căsătorită acolo.

Ea când a plecat?

În '93 o plecat prima oară. A mers la o colega a ei de clasă. Ea s-o căsătorit acolo și a mers invitată și un vecin de acolo o pus ochii pe ea și a rămas acolo. Acum are doi băieți.

De ce mai stai aici?

Pai mi-i suficient să stau trei luni acolo, vin acasă, iar merg. Dacă rămân, rămân peste viză și dacă mă prinde atunci îmi pune interdicție și așa că mă limitez la cât am. (bărbat, 26 ani, proprietar bar)

Fata ce face acolo?

¹⁵ Această situație este generalizată la nivelul întregului județ. Rata de imigrare pentru anii 1997-1998 (media) pentru județul Hunedoara devine cea mai mare din toată țara (13,8). Deasemenea în ceea ce privește raportul imigrare-omigrare pentru anii 1997-1998 Hunedoara are cea mai ridicată balanță în valoare absolută dar negativă -6,9/100. (Traian Rotariu, Elemer Mezei, 1999 :27)

¹⁶ Ipoteza noastră își găsește consistența și dacă analizăm ratele de nonrăspuns datorată plecării din localitate în ultimii 2 ani în Strei, Călan Nou și zona veche a orașului, căci proporția cea mai mare de persoane plecate o întâlnim în Orașul nou, unde oamenii nu au posibilitatea de a lucra pământul. Se pare totodată că cei care au pământ în județ, în apropiere preferă forma de navetă urban-rural pe când cei care dețin terenuri în alte județe vor adopta migrația definitivă interjudețeană urban-rural.

Ei au firmă de curățenie. Au oameni angajați – vreo 40 de oameni au angajați dacă nu mai mult. Și eu mergeam în fiecare an – mie mi-o aprobat. Dacă ești pensionară nu prea te întreabă.

Și ați lucrat acolo când ați mers?

Da. Că de aia mă duceam. Altfel n-avea sens. Am fost 4 ani la rând.

Când ați fost ultima oară?

Anul trecut. (femeie 53 ani, pensionară)

Concluzii

Studiul de față și-a propus să construiască o imagine a dinamicii evenimentelor de mobilitate teritorială în regiunea Călan (județul Hunedoara) ce a suferit schimbări specifice în ultimii patruzeci de ani. Ceea ce am dorit a fost să descriem schimbările de fluxuri de mobilitate teritorială (sub aspectul prezenței/absenței, volumului, direcției și sensului) precum și să explicăm aceste transformări raportându-le modificărilor structurale importante – cooperativizare, industrializare, reîmproprietărire, posibilitatea de a emigra, «dezindustrializare».

Modalitatea utilizată de noi pentru explicarea fluxurilor a fost prin descompunerea lor la nivel de evenimente și utilizarea conceptului de strategie de migrație (ceea ce implică o poziționare teoretică și metodologică la nivelul individului, mai precis printr-o analiză de tip rational-choice – individul migrează dintr-o localitate/regiune în alta ca urmare a unui calcul privind costurile și avantajele schimbării). A spune că fenomenele de migrație se pot explica printr-o analiză de tip cost-beneficiu nu este însă suficient, deoarece este important să distingem variabilele contextuale (ce se vor reflecta în comportamentul strategic) care au permis apariția efectivă a fluxurilor. În fond ele sunt cele care explică cum anume și de ce se petrece un anumit fenomen într-o zonă

dată. Variabilele exogene ale teoriei noastre sunt și ele diferențiate: pe de o parte trebuie distins între factorii individuali (resursele individului – putem folosi conceptele de capitaluri: material, uman, social) și cei supraindividuali – cei locali (factorii locali considerați semnificativi sunt cei privind oferta de locuri de muncă, precum și piața).

La rândul lor, factorii locali nu pot fi explicați decât privindu-i dintr-o perspectivă regională. Nivelul de dezvoltare economică (de exemplu) a unei localități nu poate fi înțeles dacă nu avem o imagine supracomunitară funcțională, deoarece de dezvoltarea unei regiuni (unitatea economică funcțională elementară) depind, în ultimă instanță, caracteristicile comunităților componente (nu putem înțelege de ce oamenii vin înspre un sat de 100 de case din alte județe, dacă nu privim dincolo de nivelul comunității analizate).

Cea din urmă componentă – care, evident, din punct de vedere al determinărilor cauzale ne apare ca fiind prima – este cea a variabilelor acționale (Zamfir, Cătălin, 1999:48). Aceste variabile sunt cele care relevă capacitatea la nivel macro de a modifica o anumită stare a lucrurilor și se concretizează în modelul nostru explicativ ca “schimbări ale politicilor economice” și “schimbări ale politicilor sociale și ale politicilor de populație”.

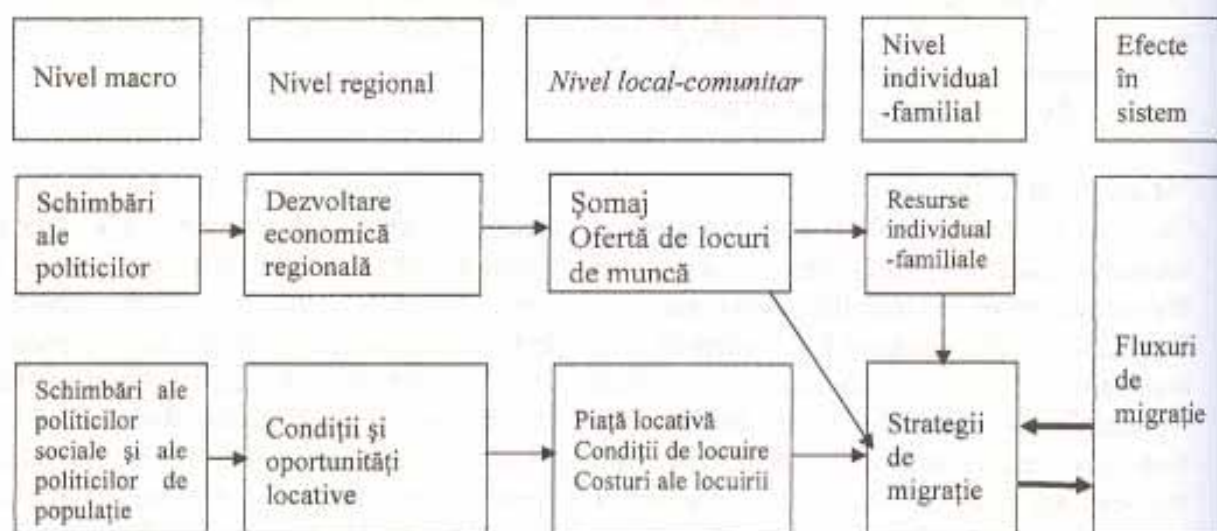


Figura 7. – Model explicativ al constituirii fluxurilor de migrație

Aceast model explicativ este reprezentarea schematică a două concluzii cu caracter general:

Schimbările structurale (modificările de constrângeri și oportunități) au ca efect redimensionări (sub aspectul volumului, direcției și sensului) ale rutelor de migrație. Mobilitatea teritorială reprezintă deci un seismograf pertinent al „cutremurelor” sociale structurale.

Rata de migrație de un anumit tip este în directă dependență atât cu durata menținerii constrângerilor și oportunităților ce au permis apariția tipului respectiv de mobilitate cât și cu acuitatea constrângerilor respective.

Modelul teoretic schițat mai sus ne permite să formulăm și o serie de concluzii specifice privind unele dintre caracteristicile fenomenelor de migrație în această regiune. O precizare trebuie făcută pentru ca sintetizarea (cu toate lipsurile pe care le presupune) să poată fi realizată corespunzător. Deși am dori să avem o perspectivă zonală, în interiorul regiunilor, comunitățile au vieți sociale diferite ce trebuie să fie urmărite în mod distinct. Altfel spus, comunitatea (integrată zonal) este un factor esențial de

analiză a fluxurilor de migrație (atât în ceea ce privește descrierea cât și explicația).

Plecând de la aceste premise putem diferenția momente diferite (ce corespund anumitor perioade) semnificative în ceea ce privește fenomenele de migrație, alegând ca și comunitate exemplară de analiză satul Sâncrai:

Anii '60 se caracterizează printr-o mobilitate teritorială scăzută în satul Sâncrai, apărând doar migrația de tip circulatoriu înspre sat pe perioada muncilor agricole și naveta (în număr redus doar pentru cei care lucrau în combinat) înspre Călan vechi.

Sfârșitul anilor '70 reprezintă punctul de maximă atracție a întregului județ Hunedoara (cu excepția anilor '91-'92 care au un statut diferit). Și la nivelul comunității studiate lucrurile își găsesc corespondențe: pentru Sâncrai anii '70 reprezintă un punct de maximum al unui proces migratoriu, cu o pronunțată componentă de rețea (majoritatea indivizilor care vin aici sunt din județul Bistrița-Năsăud – în condițiile în care în 1977 numărul celor veniți din alte județe este de 70125, numărul celor din Bistrița-

Năsăud este de 8059). Totodată se amplifică fenomenul de migrație circulatorie rural-Călan pentru cei care locuiesc în satele din proximitatea acestui oraș. Pe de altă parte, ca urmare a dezvoltării orașului nou, un număr semnificativ de persoane din Sâncrai migrează definitiv spre Călan, crescând oferta de locuințe din Sâncrai – reducându-se astfel costurile de așezare aici.

Sfârșitul anilor '80 dă seamă de ansamblul proceselor de migrație care au avut loc în această regiune. În Sâncrai de exemplu aproape în fiecare casă poate fi găsit un "venetic". Deși în mare parte trendurile de migrație se păstrează din anii 1970, intensitatea fluxurilor de migrație spre Sâncrai este în scădere puternică, fenomen ce se găsește generalizat la nivelul întregului județ. Începând cu anii '80 se observă totodată o schimbare a structurii pe sexe a migrației în scopuri economice – femeile integrându-se pe piața muncii atât prin migrație definitivă, cât și prin forme ale migrației temporare.

Anii '90 se caracterizează printr-o stopare a migrației înspre Sâncrai probabil ca urmare a reducerii dezvoltării combinatului, dar se observă o inerție a migrației circulatorii înspre Călan datorată menținerii numărului de locuri de muncă în industrie. Totodată apare o formă nouă de migrație (de tip internațional) ca urmare a deschiderii granițelor, a scăderii veniturilor și a reducerii posibilităților de angajare pentru cei tineri. După anii '96 apare un nou tip de migrație: cea de tip urban-rural, ce denotă la nivel de indivizi strategii de tipul tradiționalismului defensiv. Aceasta are atât o formă pendulatorie (ce are mai cu seamă forme intrajudețene, deși și cele interjudețene sunt prezente), cât și una de tip definitiv (mai puțin selectivă în ceea ce privește județul). Totodată scade puternic ponderea migrației de tip

pendulatoriu – sat-oraș ca urmare a închiderii treptate a combinatului. Comparând perioada '91-'92 cu '96-'98 se observă o scădere în timp a ponderii migrației internaționale ca strategie complementară economică în favoarea ei ca alternativă strategică principală. Dacă în anii '91-'92 plecarea "afară" reprezintă mai degrabă o modalitate de a suplimenta celelalte venituri, după anii '96-'98 migrația internațională devine pentru cei mai mulți dintre indivizi sursa principală de existență, conturându-se ca strategie dominantă pe termen mediu și lung. Dacă ar fi să diferențiem între caracteristicile indivizilor care au aceste forme de migrație putem spune că în anii '91-'92 migrația definitivă sau cea pe termen lung apare mai ales în cazul tinerilor care nu fuseseră încă angajați. O probabilitate mai ridicată de a avea strategii de migrație definitivă ne apare în rândul femeilor tinere, care pleacă în străinătate prin căsătorie. Odată cu anii '96-'98 fluxurile de migrație sunt mai puțin selective sub aspectul vârstei (crește numărul celor peste 30 de ani ca urmare a șomajului) dar apare o selectivitate a migranților ca urmare a diferențierilor individuale în ceea ce privește capitalul social (ce trebuie analizat atât sub aspect cantitativ – număr de legături, cât și calitativ – tipul acestora).

Plecând de la premisa că mobilitatea teritorială are, sub aspectul funcționalității economice, două forme: dezvoltare *versus* subzistență, cele două perioade mari (de dinainte și după revoluție) ne apar asociate unor trenduri strategice diferite. În prima etapă (din 1960 până în 1989) apar și se dezvoltă numai tipuri de mobilitate ce permit creșterea capitalului economic, pe când în cea de-a doua dispar unele dintre acestea și apare un număr considerabil de strategii de supraviețuire. După 1989 singura strategie de dezvoltare viabilă pare a fi migrația internațională.

Tabelul 2. Rutele de migrație în zona Călan, în cinci momente de timp*

principalele tipuri de migrație	principalele momente de înregistrare a fenomenelor de migrație				
	Anii '60	Anii '70	Anii '80	Anii '91-'92	Anii '96-'98
Migrație circulatorie rural-rural	Bărbați				
Migrație definitivă rural-rural		Bărbați Femei	Bărbați Femei		Bărbați Femei
Migrație circulatorie rural-urban	Bărbați	Bărbați	Bărbați Femei	Bărbați Femei	Bărbați
Migrație definitivă rural-urban		Bărbați Femei	Bărbați Femei		
Migrație circulatorie urban-rural					Bărbați Femei
Migrație definitivă urban-rural					Bărbați Femei
Migrație circulatorie rural-străinătate				Bărbați Femei	Bărbați Femei
Migrație definitivă rural-străinătate				Bărbați Femei	Bărbați Femei

BIBLIOGRAFIE

- Eyal, G., Szelenyi, I., Townsley, E., (2001), *Capitalism fara capitalisti - noua elită conducătoare din Europa de Est*, Editura Omega, Bucuresti.
- Geana Gheorghită, (2000), «Ce se întâmplă acolo? Contradicție și confuzie în România de după 1989» în Zamfir, Elena, Badescu, Ilie, Zamfir Cătălin "Starea societății românești după 10 ani de tranziție", Editura Expert.
- Massey, S. Douglas, Arango, Joaquin, Hugo, Graeme, Kouaouci, Ali, Pellegrino, Adela, Taylor, J. Edward, (1993), *Theories of International Migration: A Review and Appraisal*, in Population and Development Review 19. No. 3 (September 1993)
- Mihăilescu, Vintilă, (2001), *Householding, structure and culture in the Romanian rural society*, in Romanian Journal of Sociology.
- Piirainen Timo, (1997), *Towards a New Social Order in Russia. Transforming Structures in Every Day Life*, Aldershot Sydney, Singapore, Darthmonth.
- Rotariu Traian, Elemer Mezei, (1999), *Asupra unor aspecte ale migrației interne recente din România*, in Sociologie Romaneasca, nr. III, anul 1999.

* Evenimentele de migrație au unul dintre poli (de origine sau destinație) satul Sâncrai

- Sandu Dumitru, (1984), *Fluxurile de migrație în România*, Editura Academiei Republicii Socialiste Romania, Bucuresti.
- Sradjan Sljukic, (2002), *Sociological Aspects of Peasants' Cooperation in the Former Socialist Countries of Southeastern Europe*, New Europe College, January 28, 2002.
- Zamfir, Cătălin, (1999), *Spre o paradigmă a gândirii sociologice*, Ed. Cantes, Iași.
- “Călanul în anii socialismului”, Comitetul orășenesc Călan al P.C.R., 1970.
- Recensământul populației și locuințelor din 15 martie 1966, vol IV, Populația după locul nașterii, Direcția Centrală de Statistică, 1970.
- Recensământul populației și al locuințelor din 5 ianuarie 1977, vol I, Populație – Structura demografică, Direcția Centrală de Statistică, 1980
- Recensământul populației și al locuințelor din 7 ianuarie 1992, vol I, Populație – Structura demografică, Comisia Națională pentru Statistică, 1994.

Abstract

This article intends to describe the changes of migrational flows in the last forty years (from the perspective of the presence / absence, volume and direction) in Călan area in the Hunedoara county. In order to point out this dynamic we have depicted the phenomena of territorial mobility in five different moments, which correspond to some important structural changes (collectivization, industrialisation, land reform, the possibility to emigrate, growing unemployment rate). Our premise is that an efficient method for identifying the particularities of a region is to thoroughly analyse the specific of a community belonging to that area. As a consequence, the field research focused on Sâncrai village which orbits mainly around the town Călan (the community was chosen, according to the principle of exemplarity, for its significance in perceiving the area in its entire, real functionality). The collected data are being confronted and completed with quantitative information (the quest was completed by the people of two other localities – the Călan town and the village Strei).